

**Virksomhetsplan for barnehagene i Eidskog
2009-2012.**

Forord

Foreliggende plan er et resultat av en samordning av pedagogisk, økonomisk og organisatorisk arbeid innenfor barnehagene i Eidskog kommune. Planen er ment å være et dokument som samordner og sikrer en ensrettet praksis i barnehagene i kommunen, der visjon, overordnet målsetting og arbeidsmål er synlige og tydelige. Disse retningslinjene skal videre konkretiseres og gjennomføres i den enkelte barnehage, "fargelagt" med den enkelte barnehages egenart.

Virksomhetsplanen for barnehageåret 2008/2009 er ment å være en dynamisk plan, hvor satsningsområder og delmål skal evalueres etter endt barnehageår. Evalueringen vil i neste omgang bestemme om vi har arbeidet godt nok i retning av målene, og være avgjørende for den årlige revideringen av planen.

Årets virksomhetsplan er en "nyskapning" og skal erstatte kommunens "Barnehageplan" som ble utarbeidet i Prosjekt Utdanning 2006. Bakgrunnen for "nyskapningen" er:

- Evalueringer og målinger av skole har ført til et økt fokus på læring og læringsresultater siden tusenårsskiftet. Fokuset på læringsarbeidet og resultatene har også nådd barnehagen, noe som resulterte i ny rammeplan i 2006. Denne planen viser at "læringstrykket" også øker i barnehagen og den stiller større krav til målorientert og dokumentert pedagogisk arbeid. Den seinere tida stilles større og større krav til samhandling mellom skole og barnehage.
- Eidskog kommune innførte ny lederstruktur/organisasjonsmodell fra 1.5.2008. Den nye organiseringen innebærer at barnehagene vil utgjøre en betydelig del av feltet oppvekst og læring. En av målsettingene ved ny organisasjonsmodell er å samordne fag, personell og økonomi innenfor feltet oppvekst og læring.

I tillegg til elementene i denne planen, forutsettes en rimelig oversikt og innsikt i følgende dokumenter:

- Barnehageloven.
- Forvaltningsloven.
- Kommuneloven.
- Rammeplanen.
- Årsplaner for de enkelte barnehagene.

Innledning	5
<i>Kultur for læring i barnehagen.</i>	5
Visjon for barnehagene i Eidskog.	6
<i>Barnehagens plassering i ny organisasjonsmodell gjeldende fra 1.5.2008.</i>	7
<i>Delegasjonsreglement</i>	8
<i>Enhet for Oppvekst og læring</i>	8
<i>Oversikt over dagens barnehager: 4 kommunale og 1 privat.</i>	9
Skotterud barnehage	9
Magnor barnehage	9
<i>Barnehagens formålsparagraf:</i>	10
Det konstruktivistiske læringssynet:	12
<i>Rammeplanens arbeidsområder.</i>	12
<i>Kommunikasjon, språk og tekst.</i>	14
<i>Sosial kompetanse.</i>	16
<i>Antall, rom og form.</i>	16
<i>Kropp, bevegelse og helse.</i>	18
<i>Kunst, kultur og kreativitet.</i>	21
<i>Natur, miljø og teknikk.</i>	21
<i>Etikk, religion og filosofi.</i>	22
<i>Nærmiljø og samfunn.</i>	22
<i>Lek.</i>	22
Prosjekt IKT i barnehagen	23
Voksenrollen.	24
<i>Styrer</i>	26
<i>Pedagogisk leder</i>	26
<i>Virkemidler</i>	27
<i>Samarbeidet med hjemmet:</i>	29
<i>Samarbeid og sammenheng mellom barnehage og skole.</i>	31
Vedlegg	32
<i>Kompetanseutviklingsplan for førskolelærere og assistenter i Eidskog kommune</i>	32

<i>Rutine for samarbeid kraftsenter-banehage-skole.</i>	34
<i>Rutine for fagteam.</i>	35
<i>Rutinebeskrivelse for samarbeid med Marte Meo terapeuter.</i>	36
Tid/kvalitet	36
<i>Rutine for ansvarsgruppe</i>	37
<i>Rutine for individuell plan.</i>	38
<i>Rutine for helsesøsters henvendelser og samarbeid angående barn som kan ha behov for flere tjenester og for koordinering.</i>	39
<i>Rutine fysioterapeut og ergoterapeut</i>	40
<i>Rutine for kulturskole-barnehage</i>	41
<i>Rutine for overgang mellom barnehage og skole</i>	42
<i>Marte Meo</i>	43
<i>Hva går metoden ut på</i>	43

Innledning

Kunnskapsminister Bård Vegar Solhjel sier: " Når elevvar slit med å lesa, kan ein mest alltid spore problemet tilbake til dei første åra på skulen og til tida før skulealder. I ein solidarisk kunnskapspolitikk er barnehagen ein viktig læringsarena. Nesten kvar veke kjem det ny forskning som stadfestar at små barn har ei fantastisk evne til å lære mykje og fort. Vi veit at eit godt barnehagetilbod har positive effektar både for den faglege og sosiale utviklinga til barna"

Videre sier han: " At barnehagane ikkje har fått større merksemd før, seier noko om at vi så langt ikkje har innsett at grunnlaget for eit kunnskapsbasert samfunn blir lagt i barneåra. Vi må utvikle innhaldet vidare i barnehagen. Eg meiner vi må sjå på barnehagar som ein del av opplæringa. Om lag 93 % av barn i alderen 3 – 5 år går i barnehage. Det inneber at vi har ein læringsarena som når bortimot alle og som om få år kan nå alle."

Fra 01.mai 2008 har Eidskog kommune organisert barnehage og skole i enheten "Oppvekst og læring". Hovedhensikten med dette er å sikre en mer helhetlig oppfølging og ressursutnyttelse ved å se barnehage og skole som ett felles opplæringsløp.

Barnehagelovens § 7 Barnehageeiers ansvar:

"Bestemmelsen stadfester og klargjør barnehageeiers ansvar.

Bestemmelsene gjelder både kommunale og ikke-kommunale barnehageeiere. Når det gjelder de kommunale barnehagene, presiserer bestemmelsen de oppgaver kommunen har som eier i motsetning til som myndighet.

Barnehageeier skal påse at barnehagene drives i samsvar med gjeldene regelverk."

Samtidig sier lov og forskrift at det skal være rom for stor lokal tilpasning.

Kultur for læring i barnehagen.

Barnehagen er den første og den beste arenaen for å legge grunnlaget for en god kultur og tradisjon for læring.

Lærelysten skapes i det enkelte individ.

Dersom vi klarer å legge til rette for at mange individer har stor nok lærelyst over tid, der prestasjoner verdsettes, vil dette kunne danne grunnlaget for en god "kultur for læring".

Barnehagens bidrag til å danne dette grunnlaget:

Et forberedende og forebyggende arbeid, der barnehagen ser sin posisjon som starten i et utdannelses- og dannelsesløp, som tidligst ender når barnet / den unge er 19 år.

I barnehagen starter vi arbeidet med å legge til rette for at individet skal bli et gagns menneske for heim og samfunn.

Visjon for barnehagene i Eidskog.

Eidskogbarnehagen gir en livsglad, nysgjerrig og kreativ barndom.



Barnehagens overordnede målsetting:

- *Barnet har et positivt selvbilde og handler med innsikt om hvordan andre føler.*



- *Barnet har venner og trives i lek.*

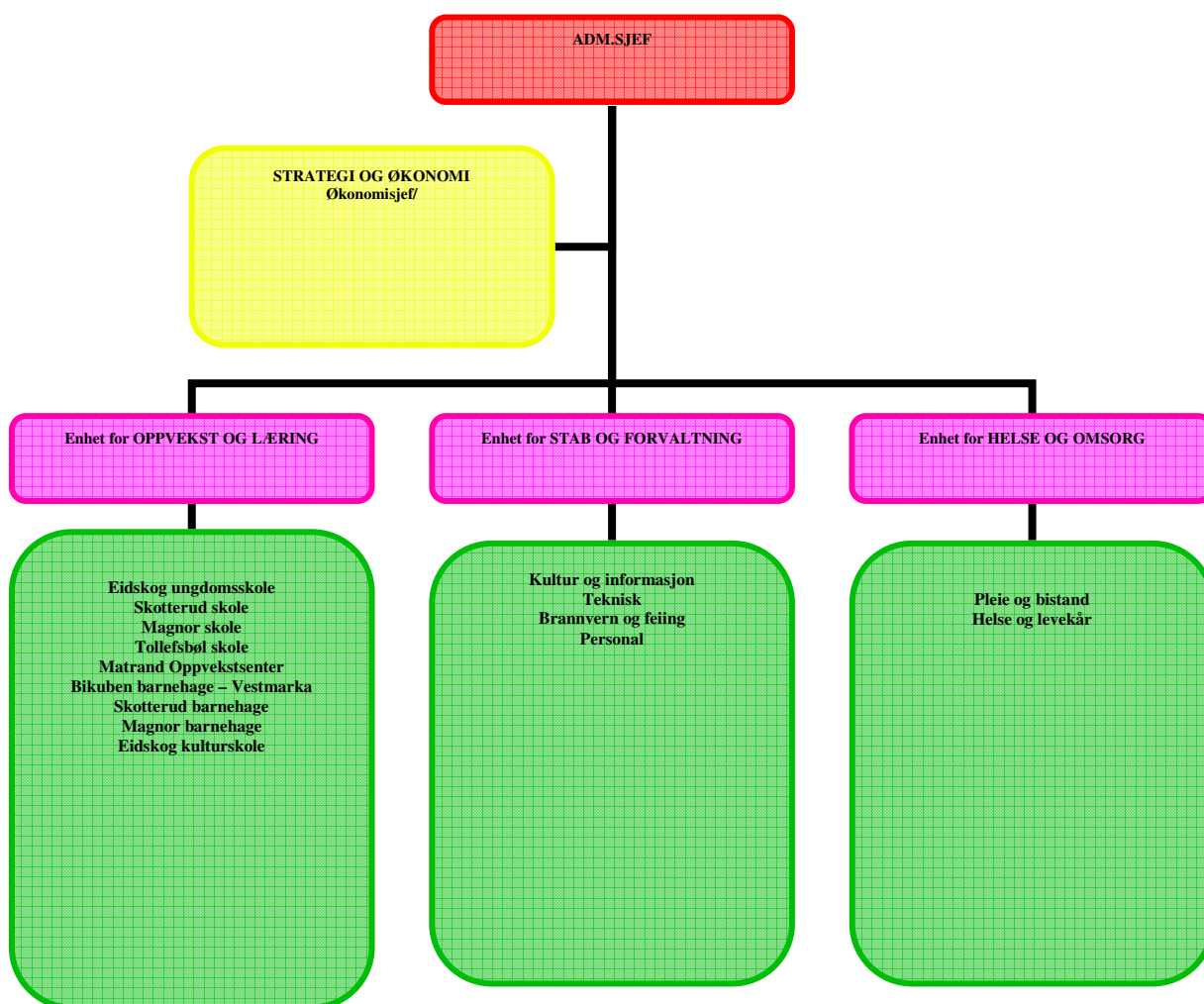


- *Barnet har skaperkraft og viser kreativitet.*



Barnehagens plassering i ny organisasjonsmodell gjeldende fra

1.5.2008.



Delegasjonsreglement

Enhet for oppvekst og læring.

(utdrag av delegasjonsreglementet for Eidskog kommune)

C.1.1 Faglig delegering.

- 1.1.1 Enhetsleder /innehaver av videredelegert myndighet har det faglige ansvaret i sin avdeling.
- 1.1.2 Enhetsleder / innehaver av delegert myndighet skal påse at dokumentasjon er i samsvar med lov, forskrifter, herunder internkontroll.
- 1.1.3 Enhetsleder /innehaver av delegert myndighet skal være aktiv deltakende for å utvikle mål og rammebetingelser for sine tjenester (utvikle prosedyrer, rutiner, arbeidsdeling).
- 1.1.4 Enhetsleder /innehaver av delegert myndighet skal gi faglig råd og veiledning til ansatte og brukere.
- 1.1.5 Enhetsleder /innehaver av delegert myndighet skal planlegge, utføre, evaluere og endre sine tjenester iht. faglig forsvarlighet, økonomiske rammer med mer.
- 1.1.6 Enhetsleder /innehaver av delegert myndighet skal sørge for opplæring av personalet og vurdere kompetansehevende tiltak, for å sikre at personell har nødvendige kompetanse i forhold til oppgavens art og ansvarsområde.
- 1.1.7 Enhetsleder /innehaver av delegert myndighet skal sørge for at det gjennomføres faglig rapportering til administrasjonssjefen min 2 ganger pr år, innen den 15.august og 25. februar påfølgende år. (Jfr. pkt B 1.1.4 og 1.1.5)

D. DELEGASJON TIL DEN ENKELTE ENHET ETTER SÆRLOVER

LOV OM ARKIV. (Arkivloven) av 12-04-1992,

LOV OM OFFENTLIGHET I FORVALTNINGEN (Offentlighetsloven) av 19-06-1970 og LOV OM BEHANDLINGSMÅTEN I FORVALTNINGSSAKER (forvaltningsloven) av 10-02-1967

Det delegeres til Enhetsleder/avdelingsleder/innehaver av delegert myndighet å treffe vedtak i enkeltsaker eller typer av saker som ikke er av prinsipiell betydning.

Anvendelse av disse lover omfatter alle tjenesteområder i Eidskog kommune.

Enhet for Oppvekst og læring

LOV OM BARNEHAGEN (BARNEHAGELOVEN) av 17.6.2005

Det delegeres til avdelingsleder å treffe vedtak i enkeltsaker eller typer av saker som ikke er av prinsipiell betydning innen lovens kapittel..

LOV OM GRUNNSKOLEN OG DEN VIDAREGÅANDE OPPLÆRINGA

(Opplæringsloven) av 17.7.1998.

Det delegeres til avdelingsleder(reaktor/styrer) å treffe vedtak i enkeltsaker eller typer av saker som ikke er av prinsipiell betydning innen lovens kap. Det nevnes spesielt at det delegeres til avdelingsleder å treffe vedtak i enkeltsaker innen lovens kap.2, kap. 5 og kap. 7.

Oversikt over dagens barnehager: 4 kommunale og 1 privat.

Enhet	Barn	Åpnet	Enhetsleder
Skotterud barnehage 2230 SKOTTERUD	80	1987/2005	Line Liheim Tlf 62 83 37 70
Magnor barnehage 2240 MAGNOR	54	1975/2007	Hege Bakke Andresen Tlf 62 83 2850
Bikuben barnehage 2233 VESTMARKA	29	1980/1997	Jon Egil Pettersen Tlf. 62 83 28 80
Matrand oppvekstsenter 2235 MATRAND	34	1989 (leier av Matrand Aktivitetshus)	Anne Mette Strand Tlf. 62 83 28 60
Skotterud løkka barnehage (privat) 2230 SKOTTERUD	22	2008	Jeanette Nilsson Tlf. 480 53 183

De ansatte i barnehagen består av:

- Styrer
- Pedagogiske ledere
- Pedagoger uten lederansvar
- Barne- og ungdomsarbeidere
- Assistenten

Barnehagens formålsparagraf:

Barnehagens formålsparagraf:

Barnehagen skal møte barn med tillit og respekt, og anerkjenne barnehagens egenverdi. Den skal bidra til trivsel i lek og læring og være et utfordrende og trygt sted for felleskap og vennskap. Barnehagen skal også fremme demokrati og likestilling og motarbeide alle former for diskriminering. Barnehagen skal bidra til at barn utvikler seg selvstendige individer og deltakere i et mangfoldig samfunn. Barna skal få utvikle skaperglede, undring og utforskertrang. De skal lære å ta vare på seg selv, hverandre og naturen. Barn skal utvikle grunnleggende kunnskaper om ferdigheter og ha rett til medvirkning.

Barnehageloven

§ 1. Formål

Barnehagen skal gi barn under opplæringspliktig alder gode utviklings og aktivitetsmuligheter i nært samarbeid med barnas hjem.

§ 2. Barnehagens innhold.

- Barnehagen skal være en pedagogisk virksomhet.
- Barnehagen skal bistå hjemmene i deres omsorg- og oppdrageroppgave, og på den måten skape et godt grunnlag for barns utvikling, livslang læring og aktive deltakelse i et demokratisk samfunn.
- Omsorg, oppdragelse og læring i barnehagen skal fremme menneskelig likeverd, likestilling, åndsfrihet, toleranse helse og forståelse for bærekraftig utvikling. Barnehagen skal gi barn mulighet for lek, livsutfoldelse og meningsfylte opplevelser og aktiviteter i trygge og samtidig utfordrende omgivelser.
- Barnehagen skal ta hensyn til barnas alder, funksjonsnivå, kjønn, sosiale, etniske og kulturelle bakgrunn.
- Barnehagen skal gi barn grunnleggende kunnskap på sentrale og aktuelle områder. Barnehagen skal støtte barns nysgjerrighet, kreativitet og vitebegjær og gi utfordringer med utgangspunkt i barns interesser, kunnskaper og ferdigheter.

- Barnehagen skal formidle verdier og kultur, gi rom for barns egen kulturskaping og bidra til at alle barn får oppleve glede og mestring i et sosialt og kulturelt fellesskap.
- Departementet fastsetter en rammeplan for barnehagen. Rammeplanen skal gi retningslinjer for barnehagens innhold og oppgaver.

Det kristne humanistiske menneskesynet

Menneskesyn er:

Synsvinkelen du velger å se mennesket fra.

De "brillene" du har på når du vurderer et menneske

For å beskrive menneskesynet som ligger til grunn i barnehagene i Eidskog, har vi valgt følgende sitater fra skolens generelle del i læreplanen:

- *"Oppfostringen skal bygge på det syn at mennesker er likeverdige og menneskeverdet er ukrenkelig. Den skal befeste troen på at alle er unike: enhver kan komme videre i sin egen vokster, og individuell egenart gjør samfunnet rikt og mangfoldig".*
- *"Oppfostringen skal fremme likestilling mellom kjønnene og solidaritet på tvers av grupper og grenser. Den skal vise kunnskap som en skapende og omformende kraft, både til personlig utvikling og humane samkvemsformer".*
- *"Oppfostringen skal se mennesket som et moralsk vesen, med ansvar for egne valg og handlinger, med evne til å søke det som er sant og det som er rett."*



Det konstruktivistiske læringssynet:

Læringssynet man har kan ledes ut fra gjeldende menneskesyn. Videre er læringssynet en beskrivelse eller klargjøring av hvordan barn best tilegner seg varige kunnskaper, ferdigheter og holdninger.

Konstruktivisme er etter hvert blitt et kjent begrep når en snakker om hvordan elever lærer. Konstruktivisme er en læringsteori som hevder at kunnskap ikke overføres uendret fra voksen til barn, men at læring er en aktiv prosess der kunnskap stadig skapes på nytt i en ny sammenheng. Vi er etter hvert også blitt klar over at voksne ikke kan overføre kunnskap direkte inn i barnets hode. Bygge på den kunnskapen barnet allerede har tilegnet seg. BARnehagene i Eidskog arbeider etter dette læringssynet.

Rammeplanens arbeidsområder.

1. *Kommunikasjon, språk og tekst*
2. Sosial kompetanse
3. *Antall, rom og form*
4. *Kropp, bevegelse og helse*
5. Kunst, kultur og kreativitet
6. Natur, miljø og teknikk
7. Etikk, religion og filosofi
8. Nærmiljø og samfunn
9. Lek
- 10 Barns medvirkning
- 11 Foreldremedvirkning

Ut i fra Rammeplanens arbeidsområder, har Eidskog barnehagene 3 satsningsområder dette banehage året.

1. Språk kommunikasjon og tekst
2. Antall rom og form
3. Kropp, bevegelse og helse.

Mål for satsningsområdene ved overgang til skole, hentet fra rammeplanen:

Språk, kommunikasjon og tekst:

- Barna skal kunne lytte og observere og gi respons i samhandling med barn og voksne.
- Barna skal videreutvikle sin begrepsforståelse og bruke et variert ordforråd.

- Barna skal bruke sitt språk for å uttrykke følelser, ønsker og erfaringer, til å løse konflikter og å skape positive relasjoner i lek og annet samvær.
- Barna skal få et positivt forhold til tekst og bilde som kilde til estetiske opplevelser og kunnskaper, samtaler og som inspirasjon til fabulering og nyskaping.
- Barna skal lytte til lyder og rytme i språket og bli fortrolige med symboler som tallsiffer og bokstaver.
- Barna skal bli kjent med bøker, sanger, bilder, media med mer.

Antall, rom og form:

- Barna skal oppleve glede over å utforske og leke med tall og former.
- Barna skal tilegne seg gode og anvendbare matematiske begreper.
- Barna skal erfare, utforske og leke med former og mønstre.
- Barna skal erfare ulike typer størrelser, former og mål gjennom å sortere og sammenligne.
- Barna skal erfare plassering og orientering og på den måten utvikle sin evne til lokalisering.

Kropp, bevegelse og helse:

- Barna skal få en positiv selvoppfatning gjennom kroppslig mestring.
- Barna skal skaffe seg gode erfaringer med varierte og allsidige bevegelser og utfordringer.
- Barna skal videreutvikle sin kroppsbeherskelse, grovmotorikk og finmotorikk, rytme og motorisk følsomhet.
- Barna skal få gode erfaringer med friluftsliv og uteliv til ulike årstider.
- Barna skal utvikle forståelse og respekt for egen og andres kropp og for at alle er forskjellige.
- Barna skal få kunnskap om menneskekroppen og forståelse for betydningen av gode vaner og sunt kosthold.

Dette stiller følgende krav til de voksne:

- Den voksne skal tilrettelegge for meningsfulle opplevelser og skape tid og rom for bruk av nonverbal og verbalt språk i hverdagsaktiviteter, lek og i mer tilrettelagte situasjoner.
- Den voksne skal skape et språkstimulerende miljø for alle barn og oppmuntre til å lytte, samtale og leke med lyd, rim, rytme og fabulere med hjelp av språk og sang.

- Den voksne skal la barn møte symboler som bokstaver og siffer i daglige sammenhenger og støtte barns initiativ når det gjelder å telle, sortere, lese, lekeskrive eller til å diktere tekst.
- Den voksne skal resonnerer og undre seg sammen med barna om likheter, ulikheter, størrelser og antall og stimulere barnas evne til å bruke språket som redskap for logisk tenkning.
- Den voksne skal sørge for at barna har tilgang til og tar i bruk ulike typer spill, teknologi, tellemateriell, klosser, leker og formingsmaterieill og tilby materieill som gir barna erfaringer med klassifisering, ordning, sortering og sammenligning.
- Den voksne skal forstå og gi oppmuntrende bekræftelse på barns sansemotoriske og kroppslige lek og inspirere alle barn til å søke fysiske utfordringer og prøve ut sine kroppslige muligheter.
- Den voksne skal organisere hverdagen slik at det finnes en gjennomtenkt veksling mellom perioder med ro, aktivitet og måltider, og bidra til at barna kan tilegne seg gode vaner, holdninger og kunnskaper når det gjelder kost, hygiene, aktivitet og hvile.
- Den voksne skal sørge for god planlegging og fleksibel tilrettelegging og utnyttelse av det fysiske miljøet og vurdere hvordan nærmiljøet kan supplere barnehagens arealer til ulike årstider.



Kommunikasjon, språk og tekst.

“Tidlig og god språkstimulering er en viktig del av barnehagens innhold. Kommunikasjon foregår i et vekselspill mellom å motta og tolke budskap” (pkt.3.1 i Rammeplan).

I Eidskog kommune har vi valgt å satse på Jørgen Frosts metodikk. Vi leker med språket, og derav kommer uttrykket “språkleker”. Språklekene gjennomføres gjennom sang, øvelse på enkle rim og regler og sangleker. Ved å bruke leken som pedagogisk virkemiddel, blir barnas nysgjerrighet for språket stimulert.

For å observere barnas språkutvikling har vi i Eidskog valgt å benytte TRAS, en forkortelse for Tidlig registrering av språkutvikling.

Tras er et verktøy for personalet, et observasjonsverktøy og ikke en test.

Hvorfor ønsker Eidskogbarnehagen å satse på TRAS?

Vi vil registrere barns språkevne.

Vi vil identifisere “risikobarn” og få tidlig hjelp ved å sette inn nødvendige tiltak.

Vi vil forebygge lese- og skrivevansker, fordi stimulering av begreper og språklig bevisstgjøring i førskolealder har positiv påvirkning for videre utvikling av barns leseferdigheter.

TRAS-skjemaene benyttes i foreldresamtalene, og de er en viktig dokumentasjon da barnet skal begynne på skolen.

Skjemaet følger barnet over i skolen, og her er det viktig å innhente samtykke fra foreldrene.

Språket er ikke bare ord, men det har tre ulike funksjoner:

En Brukerside (samspill, kommunikasjon og oppmerksomhet)

En innholdsside (språklig bevissthet og språklig oppmerksomhet)

En forside (uttalen, ordproduksjon og setningsproduksjon)

Fagområdet fokuserer på tidlig språkstimulering gjennom kommunikasjon, rike erfaringer, begrepsforståelse og bruk av tekst.

Språkmiljø og språkstimulering



Språkutvikling er noe av det mest betydningsfulle som skjer i barns liv. Språk gir mulighet for å kommunisere og gir identitet og tilhørighet til et fellesskap. Ved hjelp av språk lærer barnet å forstå seg selv og omverdenen. Dette er avgjørende for barnets videre utvikling – både

intellektuelt, sosialt og emosjonelt. De ansatte i barnehagen har god kunnskap om barns utvikling, om hvordan de kan skape et språkstimulerende miljø og om betydningen av barns morsmål.

Barnehagens oppgave er å vurdere barns språkutvikling og legge forholdene til rette for å skape optimale betingelser for tilegnelse av språk. Språklig bevisstgjøring i barnehagen er med på å forebygge lese- og skrivevansker.

Sosial kompetanse.

Sosial kompetanse handler om å kunne samhandle positivt med andre i ulike situasjoner. I omsorg, lek og læring vil barns sosiale kompetanse både bli uttrykt og bekreftet ved at de viser evne til å leve seg inn i andres situasjon og viser medfølelse.

Som et hjelpemiddel i dette arbeidet har vi i Eidskogbarnehagen valgt å benytte "Hjertevekstprosjektet" som er initiert av Glåmdal PPS. Prosjektet ønsker å bidra til å sette personlig vekst og trening av sosiale ferdigheter "på timeplanen" både i barnehagen og hjemme. Foreldregruppen velger ut 5 fellesskapsverdier som det skal jobbes konkret med gjennom hele barnehageåret.

Sosial kompetanse gjør barna i stand til å ta egne initiativ og tilpasse seg i et sosialt fellesskap.

Barna blir sosialt akseptert og dette gir personlig tilfredsstillelse.



Antall, rom og form.

I Rammeplanens pkt. 3.7 står det at barn er tidlig opptatt av tall og telling, de utforsker rom og form, de argumenterer og er på jakt etter sammenhenger.

Barnehagene i Eidskog har satt fokus på konkret matematikk i hverdagen. Ved å skape en bevissthet rundt matematikk som fag i hverdagsaktivitetene, mener vi at barna vil oppleve glede ved å utforske og leke med tall og former.

De tilegner seg gode og anvendbare matematiske begreper. De erfarer, utforsker og leker med form og mønster. Ved å sortere og sammenligne vil de erfare ulike typer størrelser, former og mål. Hvordan barnehagene i Eidskog skal arbeide med fagområdet innenfor geometri, tall og tallrekker kommer tydelig frem i barnehagenes årsplaner.

Hva er matematikk i barnehagen:

Telling og kvantifisering

Telling, antallsord, tellesystemer, tallsystemer og regning.

Lokalisering

Finne frem, orientere seg i rommet, lokalisering og plassering.

Måling

Sammenligninger, måleenheter og målesystemer, lengde, areal, volum og tid, vekt og penger.

Design

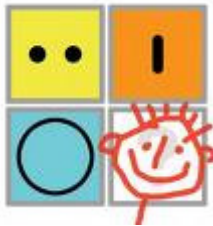
Former, figurer, mønster og symmetri, arkitektur og kunst.

Lek og spill

Rollelek, rollespill, fantasilek, gjemsel, strategispill, terningspill, puslespill.

Forklaring og argumentasjon

Begrunnelse og forklaring, resonnementer og logiske slutninger.



Hvorfor matematikk i barnehagen:

Gjennom hele oppveksten og mot voksenlivet endrer utfordringene seg i forhold til behov for matematisk kompetanse, men uansett livsfase har vi alle bruk for matematikk på ulike måter. Derfor er matematikken sentral i opplæringen både som skolefag, men også i barnehageårene der barna er i en rivende utvikling når det gjelder forholdet til matematikk.

Barna har nytte av sine matematiske begreper i her og nå situasjoner i barnehagen. De utfordres gjennom leken til å finne ut av sammenhenger, og på den måten videreutvikler de matematikken sin. Barna har bruk for matematikken til å skape balanse, sammenhenger og orden i tilværelsen. Eks.

Karsten 1 ½ år har fått låne en eske med små plastbamsere i ulike farger og i tre størrelser. Han plukker ut de gule bamsene og sorterer dem i tre hauger etter størrelse. Så setter han de minste på rad og rekke, så de mellomste og til slutt de største.

Målet er ikke å gjøre barna voksne forrest mulig, men å gjøre barndommen rikest mulig på spennende opplevelser og utfordringer, også innenfor det matematiske området. Forskning viser at tidlig stimulering på området er viktig for å gi et best mulig grunnlag for senere læring. (Dowker, 2005; Starke, Klein & Wakeley, 2004)

Hvordan matematikk i barnehagen:

Det finnes mange måter å arbeide med antall, rom og form på i barnehagen. Fagområdet skal ivaretas i en barnehagehverdag som ofte består av en blanding av frie og styrte aktiviteter. De voksne i barnehagen har ansvar for å legge til rette for aktiviteter der matematikk er inkludert, men også for å se og ivareta den matematikken som inngår i all annen aktivitet i barnehagen. I de daglige rutineene i barnehagen finnes det mye matematikk vi kan ta tak i og stimulere. En utfordring for de voksne er å se verdien av disse aktivitetene og utnytte dem på en god måte i forhold til barnas matematikkutvikling. For de fleste barnehagebarn er her og nå situasjonen den viktige, og de lærer fordi de er interessert, fordi de fascineres og fordi matematikken kan hjelpe dem i dagliglivets utfordringer. Barnas ideer og interesser må være styrende i valg av aktiviteter.

Eks.

Barna stifter bekjentskap med tall fra en til ti i barnehagen, i etterkant går de på talljakt i nærmiljøet. I etterkant av talljakten samtales det om hvor de fant tallene, hvor mange de fant av hvert tall osv.

I garderobesituasjonen kan man utnytte dagligdagse situasjoner ved å sette ord på ting. Dette hjelper barnet i å resonere seg frem til hva som ligger bak valgene som må gjøres i forbindelse med påkledning. (romforståelse/ plassering i rommet) Siden må klærne tas på i en bestemt rekkefølge, dette krever at barnet klarer å ordne i rekkefølge slik at ikke støvlene kommer på etter strømpebuksen.



Kropp, bevegelse og helse.

I rammeplan pkt.3.2 står det at i løpet av småbarnsalderen tilegner barna seg grunnleggende motoriske ferdigheter, kroppsbeherskelse, fysiske

egenskaper, vaner og innsikt i hvordan de kan ivareta helse og livskvalitet.

Ved sanseinntrykk og bevegelse skaffer barn seg erfaringer, ferdigheter og kunnskaper på mange områder.

Godt kosthold og god veksling mellom aktivitet og hvile er av betydning for å utvikle en sunn kropp.

Barnehagene i Eidskog skal ha fokus på:

Sukkerfrie barnehager: Vi serverer frukt til bursdagsfeiringer og nyttig pålegg til frokost.

Minst én turdag i uka.

Minst én ake/skidag i året.

Minst én aktivitetsdag i året.

Barnehagene i Eidskog skal legge vekt på at barnet skal utvikle forståelse og respekt for egne og andres kropp, og for at alle er forskjellige.

Barnehagene i Eidskog samarbeider med fysioterapeut, helsesøster og tannpleier ved behov.

Hva er kropp, bevegelse og helse i barnehagen:

- Få en positiv selvoppfatning gjennom kroppslig mestring.
- Skaffer seg gode erfaringer med varierte og allsidige bevegelser og utfordringer.
- Videreutvikler sin kroppsbeherskelse, grovmotorikk og finmotorikk, rytme og motoriske følsomhet.
- Få gode erfaringer med friluftsliv og uteliv til ulike årstider.
- Utvikler glede ved å bruke naturen til utforskning og kroppslige utfordringer og får en forståelse av hvordan en bruker og samtidig tar vare på miljøet og naturen.
- Utvikler forståelse og respekt for egen og andres kropp og for at alle er forskjellig.
- Får kunnskap om menneskekroppen og forståelse for betydningen av gode vaner og sunt kosthold.

Hvorfor kropp, bevegelse og helse i barnehagen:

I løpet av småbarnsalderen tilegner barna seg grunnleggende motoriske ferdigheter, kroppsbeherskelse, fysiske egenskaper, vaner og innsikt i hvordan de kan ivareta helse og livskvalitet. Barn er kroppslig aktive og de uttrykker seg mye gjennom kroppen. Gjennom kroppslig aktivitet lærer barn verden og seg selv å kjenne. Ved sanseinntrykk og bevegelse skaffer barn seg erfaringer, ferdigheter og kunnskaper på mange områder. Barns kontakt med andre barn starter ofte med kroppslige signaler og aktiviteter. Dette har betydning for utvikling av sosial kompetanse. Godt

kosthold og god veksling mellom aktivitet og hvile er av betydning for å utvikle en sunn kropp. Variert fysisk aktivitet både inne og ute er av stor betydning for utvikling av motoriske ferdigheter og kroppsbeherskelse. Aktiv bruk av natur og nærmiljø gir mange muligheter.



Hvordan jobbe med kropp, bevegelse og helse i barnehagen:

- Organisere hverdagen slik at det finnes gode og gjennomtenkte rutiner/ ukeplaner der det er veksling mellom perioder med ro, aktiviteter og måltider.
- Utnytte det fysiske miljøet både ute og inne, og vurdere hvordan nærmiljøet kan supplere barnehagens arealer til ulike årstider.
- Innlemme "Røris" i dagsrutinen i barnehagen.(Sansemotorisk trening/ balanse)
- Forstå og gi oppmuntrende bekreftelse på barns sansemotoriske og kroppslige lek og inspirere alle barn til å søke fysiske utfordringer og prøve ut sine kroppslige muligheter.
- Jobbe med temaet meg selv, der kropp, bevegelse og helse er i fokus.
- Ukentlige turer i skog og mark.
- Nært samarbeid med helsesøster/ fysioterapeut og tannhelsetjenesten.
- Årlig førstehjelpskurs for personalet.



Nærmiljøet som læringsarena:

- Læring er en aktiv prosess, der kunnskap dannes i det enkelte barn. Uteområdet og nærmiljøet er arenaer som er godt tilrettelagt for allsidige erfaringer gjennom god og planlagt aktivitet.
- Barnehagens uteareal og nærmiljø skal benyttes aktivt som læringsareal i forhold til språktrening, antall rom og form, sosialkompetanse og kropp, bevegelse og helse.
- Gjennom kroppslig aktivitet lærer barna verden, og seg selv å kjenne.
- Aktiv bruk av natur og nærmiljøet gir mange muligheter.
 - Mål: få en positiv selvoppfatning gjennom kroppslig mestring
 - Videreutvikle sin kroppsbeherskelse, grovmotorikk og finmotorikk, rytme og motrisk følsomhet.
 - Få gode erfaringer med friluftsliv og uteliv til ulike årstider
- Planlegging
 - Tilrettelegging og utnyttelse av det fysiske miljøet i og rundt barnehagen.

Kunst, kultur og kreativitet.

I Rammeplan pkt.3.3 står det at barnehagen må gi barn mulighet til å oppleve kunst og kultur og til selv å uttrykke seg estetisk. Å være sammen om kulturelle opplevelser og gjøre eller skape noe felles, bidrar til samhørighet.

Alle barnehagene skal få mulighet til å besøke/oppleve noe i forbindelse med kulturuka i Eidskog.

Barnehagene skal bruke lokalmiljøet aktivt i forhold til kultur og kunst.

Natur, miljø og teknikk.

I Rammeplanen pkt 3.4 står det at naturen gir rom for et mangfold for opplevelser og aktiviteter til alle årstider og i all slags vær. Fagområdet skal bidra til at barn blir kjent med og får forståelse for planter, dyr, landskap, årstider og vær.

Eidskogbarnehagene går på tur minst én dag i uka og bruker naturen aktivt når de skal lære om f. eks mennesket, dyr og planteriket. Gjennom naturopplevelsene utvikle respekt og tilhørighet for livet i skogen og vannet.

Barna skal lære seg å se, iakttå, eksperimentere, systematisere og trekke enkle slutninger om hvordan ting fungerer.

Gi barnet en enkel innsikt i hvordan mennesket påvirker naturen.

Etikk, religion og filosofi.

I Rammeplanen pkt.3.5 står det at barnehagen skal reflektere og respektere det mangfoldet som er representert i barnegruppen, samtidig som den skal ta med seg verdier og tradisjoner i den kristne kulturarven.

Barnehageloven slår fast at oppdragelsen i barnehagen skal skje i samsvar med kristne grunnverdier. Barnehagen skal bygge sin virksomhet på etiske grunnverdier som er forankret i kristendommen og som forutsettes å ha bred oppslutning i befolkningen i Norge. Med kristne grunnverdier forstås medmenneskelighet eller nestekjærlighet, tilgivelse, menneskeverd, likeverd, ansvar for fellesskapet, ærlighet og rettferdighet.

Barnehagen feirer også de høytider som tradisjonelt feires, samtidig som vi også feirer høytidene til de barna som kommer fra andre land.

Nærmiljø og samfunn.

Barnehagen er et samfunn i miniatyr med de voksne som rollemodeller.

I Rammeplanen pkt 3.6 står det at barnehagen skal bidra til at barn møter verden utenfor familien med tillit og nysgjerrighet. Den skal legge vekt på å styrke kunnskap om og tilknytning til lokalsamfunnet, natur, kunst og kultur, arbeidsliv, tradisjoner og levesett.

Barna skal ut på besøk i nærmiljøet som f. eks bedrifter, bank, post, butikker osv.

Besøke arbeidsplasser til foresatte eller foresatte som besøker oss og forteller barna om sitt yrke, lager noe med barna.

Gi barna et innblikk i hvordan samfunnet er bygd opp.

La barna få være med og bidra til fellesskapet.

Lek.

LEK er barnets måte å lære på.

LEK er barnets måte å utforske verden på.

LEK er barnets naturlige aktivitet.

LEK er barnets måte å bearbeide opplevelser på.

LEK er verdifull i seg selv.

LEK forbereder barn på et liv som voksen.

Lek har en stor plass i hverdagen i Eidskogbarnehagen. Barna utvikler seg gjennom leken, og pedagogene i barnehagene har solid kunnskap om lekens mysterium og hvordan/hvorfor voksne skal være delaktige i den enkelte lekesituasjon. De ansatte bruker lek aktivt som metode for å hjelpe barna til å tilegne seg kunnskaper på ulike områder.

Barns frilek:

- Barn er som oftest kreative i leken og lek har en viktig funksjon i barns utvikling. Gjennom lek bearbeider barn opplevelser og gjør dem til sine egne. Gjennom lek konfronterer barn seg med redsler og avdramatiserer dem. Gjennom lek trener de seg til å kunne møte nye situasjoner og til voksenlivet. Barn beveger seg naturlig og lekent mellom fantasi og virkelighet.

Organisert lek:

- Leken bør ha den mest sentrale rollen i barnehagen. Den er barnas viktigste uttrykksform, og gir mulighet til bearbeiding av inntrykk, opplevelser og erfaringer.
- Leken er også førskolebarnets viktigste kilde til utvikling og læring.
- Vår oppgave blir derfor å gi leken gode vilkår gjennom god praktisk tilrettelegging, der voksne gir tid til - og har respekt for barnas lek.

Lekens betydning generelt:

- For barn er leken en vesentlig og rik del av deres læringsprosess. Leken har en sterk motiverende kraft. Den stimulerer barn til å være kreative og til å utvikle deres ideer, forståelse og språk, alene og i samspill med andre barn.
- Å leke er « å forandre verden ». Det er evnen til å omforme og forvandle noe til noe annet i tankene som danner grunnlaget for menneskelig aktivitet.

For at barn skal utvikle seg i tråd med rammeplanens intensjoner, er det viktig at det legges til rette for en systematisk oppfølging av fagområdene. Barnehagens viktigste ressurs i denne sammenhengen er den voksne.

Prosjekt IKT i barnehagen

Ny rammeplan for barnehagens innhold og oppgaver trådte i kraft 1. august

2006. IKT ble løftet fram som et satsingsområde. Barnehagene i Eidskog tilbyr "utforsking" av digitale muligheter i varierende grad. Prosjekt IKT i barnehagen settes i gang i løpet av 2009.

Teknologi påvirker miljø og mennesker, og er en del av livet vårt.

Teknologi påvirker hvordan barn lever, leker og lærer. I alle deler av samfunnet har informasjons- og kommunikasjonsteknologi (IKT) en sentral plass. De fleste barn kommer til barnehagen med kunnskaper

om og erfaringer med IKT. Barn er nysgjerrige, vil gjerne prøve å forstå hvordan ting fungerer. Hittil har bruk av IKT sammen med barn som regel vært oversett i barnehagen.

IKT kan supplere barnehagens arbeidsmåter, støtte barnas utvikling og læring og tilby nye uttrykksformer.

Voksenrollen.



I barnehagen i Eidskog skal den voksne etterstrebe:

- Å være en tydelig, konsekvent og anerkjennende leder og grensesetter.

- Å være engasjert, lyttende, forutsigbar, trygg og samarbeidsvillig.
- Å ha kunnskaper om barns utvikling og være delaktige og interesserte i barnas aktiviteter.
- Å "se barnet og ha respekt for alle.
- Å kunne gi barna mestringsopplevelser.
- Å være seg selv, et godt forbilde/rollemodell og gi av seg selv.
- Ha fantasi og kreativitet, med humor og "glimt i øyet".

Styrer

- Hovedansvaret til styrer vil være å lede og utvikle barnehagen i henhold til fastlagte mål og retningslinjer, samt gjeldene lover og forskrifter.
- Styrer har et særlig ansvar for å lede hele barnehagen. Styrer har også som oppgave å sørge for at den enkelte medarbeider får ta i bruk sin kompetanse. Som leder er en ansvarlig for de ansattes kompetanseheving og pedagogiske utvikling.
- Har et overordnet ansvar for at målene i rammeplanen realiseres og kvaliteten på det pedagogiske arbeidet i barnehagen sikres, og for utviklingen av barnehagen som lærende organisasjon. Blant annet ved å følge opp føringer gitt i kommunens vedtatte kvalitetssystem for enheten Oppvekst og læring.
- Styrer har ansvar for at de ansatte i størst mulig grad blir involvert i ulike prosesser.
- Styrer har som oppgave å markedsføre kommunen og dens tjenester på en best mulig måte.

Pedagogisk leder

- Pedagogisk ledelse
- Godt lederskap skaper vilkår for at de ansatte kan ta i bruk og utvide sin kompetanse, slik at målene i rammeplan kan realiseres og kvaliteten på det pedagogiske arbeidet på avdelingen sikres. Pedagogisk leder har et spesielt ansvar for å lede barnegruppa og arbeidet på avdelingen. Dette innebærer blant annet:
 - Planlegging
 - Dokumentasjon
 - Vurdering av barnehagens innhold og oppgaver
 - Klargjøring av barnehagens mål og rammer
 - Veiledning av personalet
 - Samarbeid med foreldrene

Det er viktig for det pedagogiske innholdet i barnehagen at pedagogisk leder har kunnskap om ulike verktøy for planlegging, dokumentasjon og vurdering. Dette er viktig for å kunne utvikle barnehagen som en lærende organisasjon.



Virkemidler

Observasjon

Observasjon er systematisk å skaffe seg kunnskap om enkeltbarn, relasjoner og aktiviteter. Et sentralt element i førskolelærerens yrkeskompetanse er observasjon av enkeltbarn og barnegrupper. I følge rammeplanen, har barnehagen et særlig ansvar for å forebygge vansker og å oppdage barn med særskilte behov. Når personalgruppa har en observerende holdning kan de på et tidlig tidspunkt oppdage barn som kan ha behov for særskilt hjelp. I moderne pedagogisk arbeid har man i dag et større fokus på barnet i samspill med miljøet, og det benyttes dynamisk observasjon hvor pedagogen er i samspill med barnet i løpet av observasjonstida. I forhold til foreldresamarbeid er observasjonsmaterialet et godt utgangspunkt og hjelpemiddel til samtalen med foreldrene.

Marte Meo i barnehagen

Marte Meo metoden er en løsning -og en ressursorientert metode anvendt i ulike typer intervensjon/samspillsbehandling. Metoden er et nyttig pedagogisk redskap som fremmer utviklingsstøttende kommunikasjon og ny innsikt i barns behov.

Videopptak fra samspillsituasjoner mellom personal og barn gir grunnlag for observasjon, analyse og intervensjon ut i fra Marte Meo prinsippene for kommunikasjon.

Marte Meo er et unikt verktøy til å bevisstgjøre det som skjer i mellommenneskelig kommunikasjon. Metoden styrker dialogkompetanse og stimulerer til gode endringsprosesser og bedring av opplevd kvalitet i relasjonen. Videre gir den konkret informasjon "skritt for skritt" om hva som skjer i samspillet.

Det sentrale fokus på alle nivåer er å oppmuntre mennesker til av egen kraft å fremme og stimulere utviklingsprosesser slik at barn, foreldre, profesjonelle omsorgsgivere.

Gjennom Marte Meo ser vi hva barnet mestrer og hva det trenger å mestre, det vil si hva som blir det neste utviklingstrinnet. Vi kan se hva som er godt fungerende og hva som ennå ikke er utviklet. Vi ser også hva barnets samspillspartnere (foreldre/fagpersoner) kan gjøre for å støtte barnet videre i sin utvikling

Metoden er en praktisk modell til utvikling av nye ferdigheter i det daglige samspill og gir muligheter til å forbinde teori og praksis via visuelle bilder. Se rutine for Marte-Meo veiledning side 28 og ytterligere forklaring til metoden side 35.

Planlegging, dokumentasjon og vurdering.

Barnehagen skal planlegges, dokumenteres og vurderes.

Grovplanleggingen skal initieres i barnehagens årsplan. Grovplan og årsplanen skal orienteres om i barnehagens foreldremøte innen utgangen av september. I dette foreldremøtet skal foresatte ha anledning til medvirkning før endelig slutføring av årsplanen. Videre skal detaljplaner for begrensede perioder skrives og orienteres til hjemmet. Etter endt barnehageår skal det legges til rette for evaluering på to nivå:

1. Evaluering av årsplanen blant personale. Evalueringen skal ta utgangspunkt i gjennomføring og måloppnåelse og danne utgangspunkt for etablering av nye målsettinger for den enkelte barnehage.
2. Evaluering av utvalgte områder av årsplanen i foreldremøte. Evalueringen skal sammen med personalets evaluering danne utgangspunkt for etablering av nye målsettinger for barnehagen. Foreldremøtet avholdes innen utgangen av april.

Barns erfaringer og synspunkter skal også inngå i vurderingsgrunnlaget. Disse erfaringene og synspunktene "hentes" gjennom observasjon og samspill med barna.

Barns medvirkning.

Hva betyr medvirkning?

I ordboken Norske synonymer (2002) står det om medvirkning:

"Assistere, bidra, delta, gjøre sitt, ha en finger med, hjelpe, influere, spille inn, spille en rolle, opptre, spille".

Barnehagelovens § 3 sier om barns rett til medvirkning:

"Barn i barnehagen har rett til å uttale seg om sitt syn på barnehagen innenfor barnehagens daglige virksomhet. Barn skal jevnlig få mulighet til

aktiv deltagelse i planlegging og vurdering av barnehagens virksomhet. Barnets synspunkter skal tillegges vekt i samsvar med deres alder og modenhet.”

For å få til reell medvirkning, er det vesentlig at de voksne er aktive lyttere og at de viser nysgjerrighet og er engasjerte deltagere i barnehagehverdagen og i leken. Samtidig må de voksne være trygge og kunne bistå barna, slik at dette ikke bare blir barnas ansvar. Barn og voksne må virke sammen. Barna må gis mulighet og rom for å være med å påvirke dagen og dens innhold. Det er viktig at alle barn skal føle at deres erfaringer er viktige, både som en del av gruppa og som enkeltindivid.

Samarbeidet med hjemmet:

Barnehageloven

§ 2 Barnehagens innhold

Barnehagen skal bistå hjemmene i deres omsorgs- og oppdrageroppgaver, og på den måten skape et godt grunnlag for barns utvikling, livslange læring og aktive deltagelse i et demokratisk samfunn.

§ 4 Foreldreråd og samarbeidsutvalg

For å sikre samarbeidet med barnas hjem, skal hver barnehage ha et foreldreråd og et samarbeidsutvalg.

Foreldrerådet består av foreldrene/ de foresatte til alle barna og skal fremme deres fellesinteresser og bidra til at samarbeidet mellom barnehagen og foreldregruppen skaper et godt barnehagemiljø.

Samarbeidsutvalget skal være et rådgivende, kontaktskapende og samordnende organ. Samarbeidsutvalget består av foreldre/ foresatte og ansatte i barnehagen, slik at hver gruppe er likt representert. Barnehagens eier kan delta etter eget ønske, men ikke med flere representanter enn hver av de andre gruppene.

Barnehageeier skal sørge for at saker av viktighet forelegges foreldrerådet og samarbeidsutvalget.

Rammeplan for barnehager

Årsplan skal fastsettes av barnehagens samarbeidsutvalg. Foreldrene må gis mulighet til å delta aktivt i planlegging av barnehagens innhold. Spørsmål om innhold og prioriteringer må drøftes i foreldrerådet og i

samarbeidsutvalget. Det er viktig å legge opp til en drøfting med foreldrene om hva de ønsker å medvirke i og på hvilke måter.

Samarbeid gjennom året.

Samarbeid barnehage – hjem er en viktig faktor for at vi i Eidskog kommune skal kunne skape ett best mulig pedagogisk tilbud til barna. Vi ser at det er viktig at barn, foreldre og personalet har ulike former for samarbeid. God kommunikasjon vil for oss være svært avgjørende for og få dette til på en best mulig måte.

For at samarbeidet barnehage – hjem skal fungere godt, har vi ulike former for samarbeid. Dette er også viktig for at barna skal bli møtt på en best mulig måte, både i barnehagen og i hjemmet. Garderobesituasjonen gir oss en god mulighet, til å utveksle den hverdagslige samtalen og hva som har skjedd i hjemmet og i barnehagen.

Andre samarbeidsformer hos oss er dagsreferat på tavla i gangen. Hver dag skriver hver avdeling hva de har gjort den aktuelle dagen. Dette kan gjøre det lettere for foreldre å snakke med sine barn om dagens opplevelser. Alle barn er ikke like flinke til å fortelle, med ved hjelp av dagsreferat og noen ganger bilder, kan foreldrene hjelpe til å sette barna inn på de rette tankene og få i gang en god og utviklende samtale.

Andre former for foreldresamarbeid, som er sjeldnere er foreldresamtaler. I Eidskog kommune får foreldrene tilbud om dette en gang i halvåret, eller etter behov. Under disse samtalene er det deres barn som står i fokus. Vi snakker da om generell utvikling og ellers det man har behov for å snakke om, i forhold til barnet og barnehagen. I forkant av samtalene har Pedagogisk leder/ førskolelærer observert barnet med kartleggingsverktøyet TRAS. (Tidlig registrering av barns språkutvikling)

Foreldremøter er også en form for samarbeid barnehage – hjem. I Eidskog kommune har vi også foreldremøte en gang i halvåret. Foreldremøtene brukes som forum for felles informasjon og for diskusjon generelt om barna og barnehagens utvikling. Av og til er andre samarbeidspartnere med for å snakke om aktuelle tema som barnehagen er opptatt av. Her kan foreldrene få mulighet til og være med å påvirke den videre planleggingen og utviklingen i barnehagen.

Samarbeid og sammenheng mellom barnehage og skole.

Samarbeidet mellom barnehage og skole er avgjørende for det enkelte barns skolestart. I denne sammenheng vises det til rutine for overgang mellom barnehage og skole, side 34 og veilederen fra Kunnskapsdepartementet "Fra eldst til yngst".

Øvrige samarbeidspartnere:

- **Skolen.**
- **Helsesøster.**
- **Marte-Meo terapeut.**
- **Fysio-/ergoterapeut.**
- **Kulturskole.**
- **Barnevernstjeneste.**
- **Glåmdal psykologisk-pedagogisk senter.**
- **Barne- og ungdomspsykiatrien.**
- **Diverse kompetansesentra**

Vedlegg

Kompetanseutviklingsplan for førskolelærere og assistenter i Eidskog kommune.

Kompetanseplan Eidskog kommune barnehageåret 2009/2010:

Lokale kompetansetiltak	Målgruppe	Tid, varighet	Virkemiddel
Pedagogisk ledelse. <ul style="list-style-type: none"> • ASQ • Tall, rom og form. • Språk, tekst og kommunikasjon. • Kropp bevegelse og helse • Nettverksmøter med skole. Språkopplevelser. Med vekt på Jørgen Frost	Pedagogiske ledere Pedagogiske ledere	14.08.08 Hel dag. Jevnlige gjennom året. Kvartalsvis August, november, februar og mai	Forelesning ved RBUP Veiledning av Marte Meo terapeut. Erfaringsutveksling, veiledning.
Rammeplanens fagområder <ul style="list-style-type: none"> • Tall, rom og form. • Språk, tekst og kommunikasjon. • Kropp, bevegelse og helse 	Alle (60) Alle (60) Alle (60)	Kveldstid, økter à 3 timer November Februar Mai	Forelesning/workshop
Utviklingsprosjekter for å bedre samarbeid med barnevern, helse, skole og forskningsmiljøer	Aktuelle førskolelærere, barne- og ungdomsarbeidere	Gjennom året	Forelesning, erfaringsutveksling, utarbeidelse av rutinebeskrivelser...

I Eidskog kommune samarbeider vi med nasjonalt kompetansenettverk for spe- og småbarns psykiske helse, r-bup. Vi har også et samarbeid med PP- tjenesten og Glåmdalsregionens satsning på spe- og småbarn psykiske helse. I kommunen blir også andre kompetansesentre brukt i forhold til kompetanseheving av personalet.

Eidskog barnehagene samarbeider med Høgskolen i Hedmark, videregående skoler, ungdomsskolen. Vi samarbeider tett med helsestasjon og Marte Meo terapeut i kommunen.

Rutine for samarbeid kraftsenter-banehage-skole.

Hoved-aktivitet	Støtte-aktivitet	Ansvar	Tid/kvalitet
Vurdering	Fagteam Foreldresamtale	Enhetsleder for aktuell enhet.	Fagteamets mandat klargjøres. Vurderingen foretas fortløpende.
Henvendelse	Foreldresamtale	Lærer/førskolelærer/helse-søster	Gjennomgang av innhold i henvisningen. Henvisningen foretas omgående.
Svar	Tilbakemelding til foresatte med kopi til skole/barnehage	Aktuell enhet	Innen 2 uker.
Faglig vurdering	Observasjon Testing/Kartlegging Utredning Foreldresamtale	Aktuell enhet	Innen 4 uker(?) Tilbakemelding til foresatte før tiltak iverksettes. (Gjennomgang av faglig vurdering).
Tiltak	Opprettelse av ansvarsgruppe Vurdering av koordinering av tjenester Vurdering av langsiktige planer (IOP, IP) Veiledning	Enhets leder skole/barnehage. Koordinator for funksjons hemmede. Skole/barnehage – PPS, Koordinator for funksjonshemmede	
Evaluering	IO-plan Halvårsrapport IP Ansvarsgruppemøte Vurdering av koordinering og eventuelt øvrige samarbeidspartnere	Enhetsleder skole/barnehage Enhetsleder skole/barnehage – koordinator for funksjonshemmede	Foresatte trekkes inn i evalueringen gjennom ansvarsgruppemøter eller ev. oppfølgingsmøter angående IP. Evaluering foretas halvårlig.

Rutine for fagteam.

Fagteam skal bestå av følgende:

- Enhetsleder skole/barnehage.
- Spes.ped.veileder/lærer/førskolelærer.
- Barnevernstjenesten.
- Helsesøster.
- PPS

Følgende kan innkalles/delta ved behov:

- Foreldre.
- Rehabiliterings koordinator.
- Fysio-/ergo-/marte-meo terapeut
- Flyktning-/Ruskonsulent/Konsulent for funksjonshemmede
- Levekår/Psykiatri.

Hovedaktivitet	Støtteaktivitet	Ansvar	Tid, kvalitet
Bekjentgjøring av møteplan	Møteplan sendes til alle aktuelle enheter. Møteplanen bekjentgjøres i alle skoler/barnehager. Møtefrekvens: 1 møte pr. måned, møtene ved de ulike enhetene koordineres.	Enhetsleder skole/barnehage og spes.ped.veileder	Ultimo august.
Melding av saker	Eventuelle aktuelle saker som skal tas opp i fagteam sendes gjeldende enhet.	Alle involverte.	Innen 1 uke før møtet avholdes.
Innkalling til møte	Innkalling til møte med agenda sendes til alle involverte parter.	Enhetsleder/ spes.ped.veileder	1 uke før møtet avholdes.
Møte	Saker: 1. Innmeldte saker. 2. System saker, som skole/barnehageenheten prioriterer å arbeide en gitt periode. Eks. Atferd med fokus på språkbruk.		Avtalt dato.
Referat	Referatene skal inneholde skissert utfordring, tiltak og angi den ansvarlige for tiltaket.	Spes.ped.veileder	Innen 1 uke etter møtet er avholdt.
Evaluering	Siste fagteammøte skal inneholde evaluering av fagteamets funksjon gjeldende skole-/barnehageår. Rutine for Fagteamet revideres.		Juni

Rutinebeskrivelse for samarbeid med Marte Meo terapeuter.

Hovedaktivitet	Støtte aktivitet	Ansvar	Tid/kvalitet
Henvendelse	<ul style="list-style-type: none"> ·Fagteam ·Helsesøster ·Barnevern ·Lærer/førskolelærer ·Foreldre 	Kraftsenter/Enhetsleder for aktuell enhet/foreldre	Vurdering foretas fortløpende
Faglig vurdering	<ul style="list-style-type: none"> ·Inntaksamtale/foreldresamtale ·Innhente skriftlig samtykke. 	Marte Meo terapeut	Vurdering foretas fortløpende
Tiltak	<ul style="list-style-type: none"> ·Videofilming i hjem/skole/barnehage ·Videoanalyse av samspill og samspillformer mellom barn og voksne ·Veiledning i hjemmet/skole/barnehage/helsestasjon 	<p>Marte Meo terapeut</p> <p>Marte Meo terapeut</p> <p>Marte Meo terapeut</p>	<p>Innen 2 uker.</p> <p>Innen 1 uke fra videooptak</p> <p>Innen 1 uke fra videoanalyse</p>

Rutine for ansvarsgruppe

Hovedaktivitet	Støtteaktivitet	Ansvar	Tid, kvalitet
Vurdering	Foreldre eller ansatt ønsker koordinering	Foreldre, førskole/lærer/helsesøster /andre	
Foreldresamale	Informasjon om koordineringsalternativer (IP og ansvarsgruppe)	Førskole/lærer (enhetsleder?) Helsesøster	Innen 4 uker
Henvisning	Beslutning om ansvarsgruppe, leder og faste deltakere	Enhetsleder gjennom Fagteamet	Innen 4 uke?
Svar	Skriftlig melding til foreldrene, møtefrekvens og varighet før ny vurdering	Enhetsleder	Senest 1 uke etter fagteam
Faglig vurdering			
Tiltak	Møteplan Referater	Leder ansvarsgruppe	Datoer besluttet ved oppstart
Evaluering	Foreldresamtale	Leder ansvarsgruppe	Årlig

Rutine for individuell plan.

Hovedaktivitet	Støtteaktivitet	Ansvar	Tid, kvalitet
Vurdering	*Fagteam har besluttet IP *Foreldre, ansatt ønsker koordinering	Foreldre Førskole/lærer, helsesøster, andre	Viser til rutine for fagteam og for helsesøster
Foreldresamtale	*Informasjon om koordineringsalternativer (IP og ansvarsgruppe)	Helsesøster Hab.koord.	Innen 4 uker
Henvisning	*Søknad til fagteamet (nå:habiliteringsteamet/hab.koordinator)	Helsesøster	Henv. Som ikke har vært gjennom fagteamet allerede
Svar	*Evt. midlertidig svar	Helsesøster eller Hab.koordinator	Innen 4 uker
Faglig vurdering	*Evt. videre kartlegging * Avklaring av pers.koordinator *Tildelings- eller avslagsbrev *Anke	Fagteamet med hab.koordinator Hab.koordinator Foreldre Kommunens klagenemd Fylkesmannen	Innen 8 uker Innen 8 uker Innen 3 uker Innen 3 uke? Innen 4 uke?
Tiltak	*Etablere ansvarsgruppe *Utarbeide IP *Følge opp IP mål og tiltak	Pers. koord. Pers. koord. Pers. koord.	Innen 4 uker Prosess kan gå over tid
Evaluering	*Foreldre/barnsamtaler *Møtefrekvens med evaluering *Sluttevaluering *Melding til hab.koord om ev.dato og sluttdato	Pers. koord. Pers. koord. Pers. koord. Pers. koord.	

Rutine for helsesøsters henvendelser og samarbeid angående barn som kan ha behov for flere tjenester og for koordinering.

Hovedaktivitet	Støtteaktivitet	Ansvar	Tid, kvalitetet
Vurdering	*Helsesøster mottar bekymring *Evt. drøfting med den som har meldt bekymringen.	Førskole/lærer Foreldre Andre Helsesøster	Lav terskel, meld hvis barnet faller ut av gjen.sn. i klassen. Gjelder også sosialt. Kan skje anonymt
Foreldresamtale	* Forslag om vurdering	Helsesøster og den som har meldt bekymring	
Henvisning (videre henvendelse)	*Relevant instans *Fagteam/Habiliteringsteam (hab.koordinator)	Helsesøster	Snarest og senest 3 uker etter foreldresamtale
Svar	*Melding til foreldre om videre oppfølging, skriftlig eller muntlig	Henvendelsesmottaker	I henhold til forvaltn.loven Se henvisningsinstansens rutiner
Faglig vurdering	*Medisinsk utredning i 1., 2., og 3. linjetjenesten *Rapport *Beslutning om tiltak	Henvendelsesmottaker	Dels avhengig av eksterne aktørers rutiner. Foreldre bestemmer mottaker av rapport.
Tiltak	*Tiltak rettet mot fysisk og mental helse (1,2,3. linjetjenester) *IOP *Omsorg og barnevern *Ansvarsgruppe *IP	Henvendelsesmottaker Enhetsleder Barnevernet Enhetsleder Fagteam	Det vises til helsesøsters skoleplan
Evaluering	*Evaluering *IOP *IP *Ansvarsgruppe	Helsesøster/henvendelsesmottaker Førskole/lærer/spe s.p Pers. koordinator Førskole/lærer/spes .p	Se rutine fys/erg, bv Halvårlig Dato i IP Årlig

Rutine fysioterapeut og ergoterapeut

Hovedaktivitet	Støtteaktivitet	Ansvar	Tid, kvalitet
Vurdering	Foreldre, førskole/lærer, helsesøster ser behov	Foreldre, enhetsleder, helsesøster	
Foreldresamtale	Saken avklares med foreldre	Enhetsleder, helsesøster	
Henvisning	Telefon eller mail til fysioterapeut eller ergoterapeut	Enhetsleder, helsesøster Foreldre	Innen 1 uke (2 mail, en med bare navnet og en med problemstillingen)
Svar	Timeavtale, muntlig eller skriftlig	Fys/erg	Svar snarest mulig, senest innen 2 uker
Faglig vurdering	*Vurdering av behov for tiltak *Test *Observasjon *Undersøkelse	Fys/erg	Drøftes med foreldre/barn og lærer
Tiltak	*Tiltrettelegging *Hjelpemidler * Råd, veiledning *Trening behandling *Overvåkning	Fys/erg,	Tiltaket skal være kjent for foreldre og lærer. Tiltaket skjer ofte i samarbeid med førskole/lærer
Evaluering	Informasjon til foreldre og skole om resultat og evt. videre oppfølging	Fys/erg	Tidspunktet skal være kjent for foreldre og førskole/lærer

Rutine for kulturskole-barnehage

Hovedaktivitet	Støtteaktivitet	Ansvar	Tid/Kvalitet
Markedsføring	Fargerik brosjyre	Kulturskoleleder	Primo mai
	Kommunens nettsider	Kulturskoleleder	Alltid
	Meldingsblad "i Eidskog"	Kulturskoleleder	Når også brukere utenom barnehagen.
	Info om: også tilbud til barn utenom barnehagen	Kulturskoleleder og lærere "alle"	April-mai
	Sommer konsert	Enhetsleder	Ultimo mai
	Barnehagens årsplan		Alltid
Årsplan	En del av barnehagens årsplan	Enhetsledere	Sep - okt?
	Fast samarbeid barnehage/kulturskole - Kompetansedeling - Variasjon fra år til år - Felles ordning for alle barnehagene	Kulturskoleleder/ enhetsledere	1. juni
Undervisning	Månedlig undervisning for 5-åringene	Kulturskolelærere	Aug. – juni
	Konsert/forestilling 2ggr per år for alle	Kulturskolelærere	Okt + mars
Avslutning	5-åringene deltar på felles konsert/forestilling for hele kulturskolen	Kulturskoleleder + kulturskolelærere	Ultimo mai
	5-åringene opptrer på sommerfest i barnehagen	Kulturskolelærere/ personal i barnehagen	Juni

Rutine for overgang mellom barnehage og skole

Hoved-aktivitet	Støtte-aktivitet	Ansvar	Tid/kvalitet
Vurdering eventuell utsatt skolestart	Ansvarsgruppe Foreldre-samtale Utredning PPS, Barnehabiliteringen m.m.	Enhetsleder/ ped.leder barnehagen	Prosesen settes i gang innen 1. februar året før. Evaluering fra eksterne instanser tar tid.
Melding om barn med spesielle behov		Enhetsleder barnehage/pedagogisk leder	Samarbeid barnehage-skole må starte innen 1.juli året før.
Ansvarlig for barn med spesielle behov utpekes		Enhetsleder	1.desember
Faddere utpekes		Førskolelærer/Kontaktlærer 6. årstrinn	1. desember
Innskrivingsbrev sendes ut.	Info om fritt skolevalg Info om SFO Info om faddere Info om bli- kjent-tidspunkt	Enhetsleder	10. desember
Månedlige besøk på skolen	Møte/lek med fadderne Bli kjent med kontaktlærere og andre voksne Bli kjent på hele skoleområdet/sfo	Skole/barnehage	Jan-mai Halvdagsbesøk
Ukentlige besøk på skolen	Møte/lek med fadderne Bli kjent med kontaktlærere og andre voksne	Pedagogisk leder/Førskolelærer	Mai-juni Halvdagsbesøk
Invitasjon innskrivingsdag sendes ut		Enhetsleder skole	Uke 14
Innskrivingsdag		Enhetsleder skole/ Kontaktlærer/ foreldre	Uke 19
Invitasjon foreldremøte sendes ut		kontaktlærer	Uke 21
Foreldremøte		kontaktlærer	Uke 23 Omvisning på skolen
Velkomstbrev til nye 1. klassinger		kontaktlærer	Uke 31 Fargerikt og morsomt Rettet til både elev og foreldre
Skolestart		kontaktlærer	Uke 33(?)

Marte Meo

Hva går metoden ut på

- **Marte meo: er et unikt verktøy til å bevisstgjøre det som skjer i mellommenneskelig kommunikasjon.**

Metoden styrker dialogkompetanse og stimulerer til

gode endringsprosesser og bedring av opplevd kvalitet i relasjonen. Videre gir den konkret informasjon "skritt for skritt" om hva som skjer i samspillet.

- **Det sentrale fokus på alle nivåer er å oppmuntre mennesker til av egen kraft å fremme og stimulere utviklingsprosesser slik at barn, foreldre, profesjonelle omsorgsgivere og supervisorer lærer**

- **Gjennom Marte Meo ser vi hva barnet mestrer og hva det trenger å mestre, det vil si hva som blir det neste utviklingstrinnet. Vi kan se hva som er godt fungerende og hva som ennå ikke er utviklet. Vi ser også hva barnets samspillspartnere (foreldre/fagpersoner) kan gjøre for å støtte barnet videre i sin utvikling**

Metoden er en praktisk modell til utvikling av nye ferdigheter i det daglige samspill og gir muligheter til å forbinde teori og praksis via visuelle bilder

*Marte Meo =
fra latinsk "mars martis",
oversatt til engelsk:
"on one's own strength".
Av egen kraft.*