

## Strategiplan for Eidskog kommuneskoger 2020-2029



Vedtatt i Kommunestyret 19.11.2019

## Forord

---

Dette dokumentet gir retningslinjer for utviklingen av Eidskog kommuneskoger den neste tiårsperioden. Strategien skal vise hva kommunen ønsker å oppnå som eier av skogeiendommen. Det vil si hvilke verdier skogen skal drives etter, og hva som er målene for driften.

Med en god strategi og klare målsettinger, skal kommuneskogen styres effektivt etter denne i det daglige arbeidet. Samtidig skal det være lett å vurdere om driften går i riktig retning og om målene nås.

Utgangspunktet for strategien er dokumentet *Strategiplan for Eidskog kommuneskoger 2017-2019* og prognoser fra ny skogbruksplan.

Strategien er utarbeidet i samarbeid med Skogfaglig råd.



Siv Berg  
leder for Skogfaglig råd



Julie Finsrud Lande  
leder for kommuneskogen

Tommy Persson  
skogforvalter





## Innhold

1. Planforutsetninger .....	4
2. Nøkkeltall om kommuneskogen .....	4
3. Visjon .....	6
4. Vår overordnede strategi.....	6
5. Delmål .....	7
A. Skogbruk .....	7
B. Utmarksnæring .....	8
C. Skogsbilveg .....	8
D. Samfunnsrolle og næringsutvikling .....	8
E. Investeringer .....	9
F. Organisasjon .....	9

## 1. Planforutsetninger

Kommuneplanens samfunnsdel for Eidskog 2014-2027 er en overordnet plan som gir føringer for kommunens politikk i perioden. Den definerer tre hovedsatsningsområder: Levekår, barn og unge, og folkehelse. Den gir også føringer for arbeidsliv og næring. Blant annet påpekes følgende: Næringslivet i kommunen skal sammen med kommuneorganisasjonen tilby arbeid til alle grupper av arbeidssøkende.

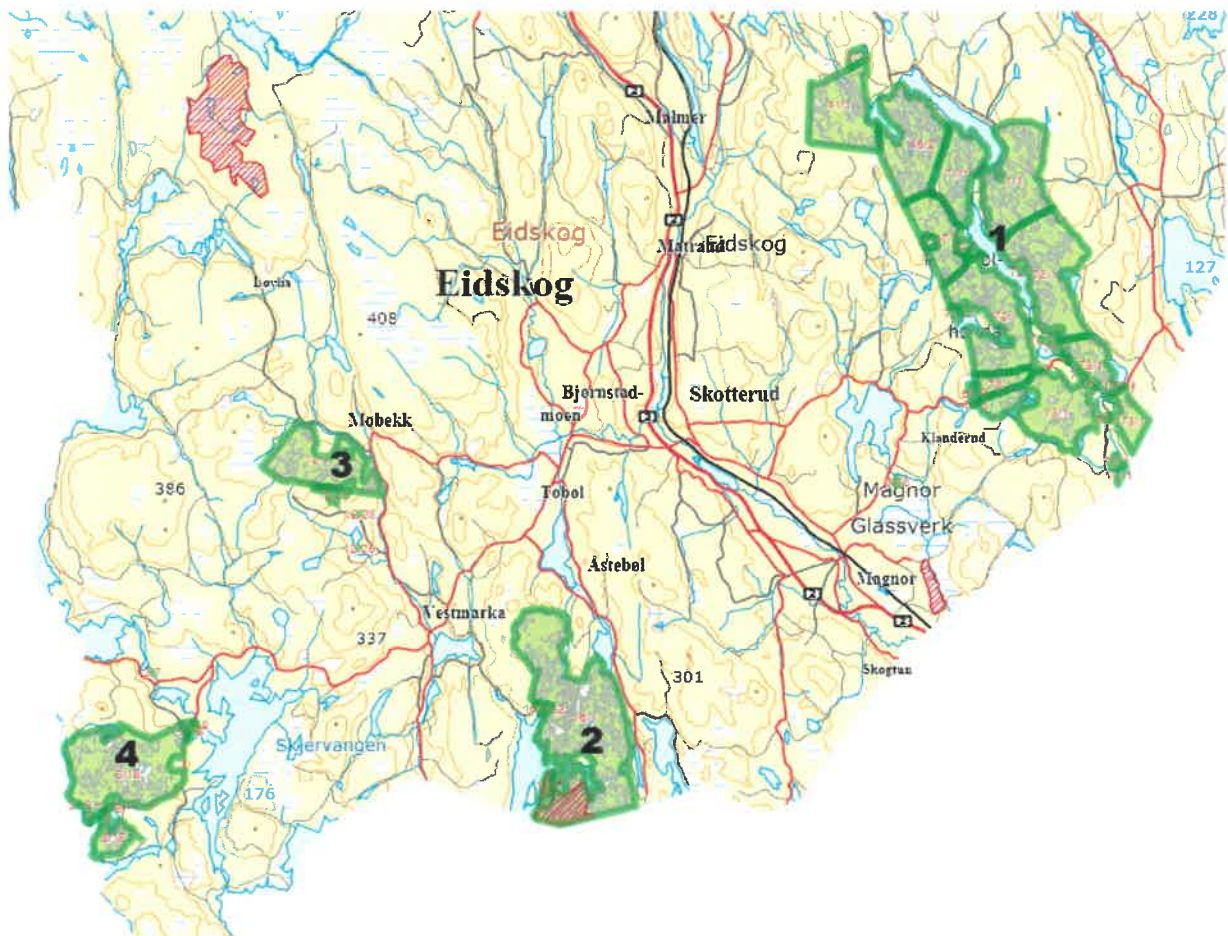
Dette er hovedmålet i kommuneplanens samfunnsdel:

*Vi skal ta ansvar for et sterkt og levedyktig samfunn – også for framtidens generasjoner.*

Et viktig grunnlag for drift av kommuneskogen, er den nye skogbruksplanen som oppdateres løpende.

## 2. Nøkkeltall om kommuneskogen

Kommuneskogen består av ca. 58 000 dekar. Av dette er ca. 51 000 dekar produktiv, drivverdig skog. Kartet viser teigene.



Kommuneskogens arealer. 1 Finsrudgodset, 2 Ingelsrud med Bjellneset naturreservat (rød skravur), 3 Kalvhaugen, og 4 Bolskogen.

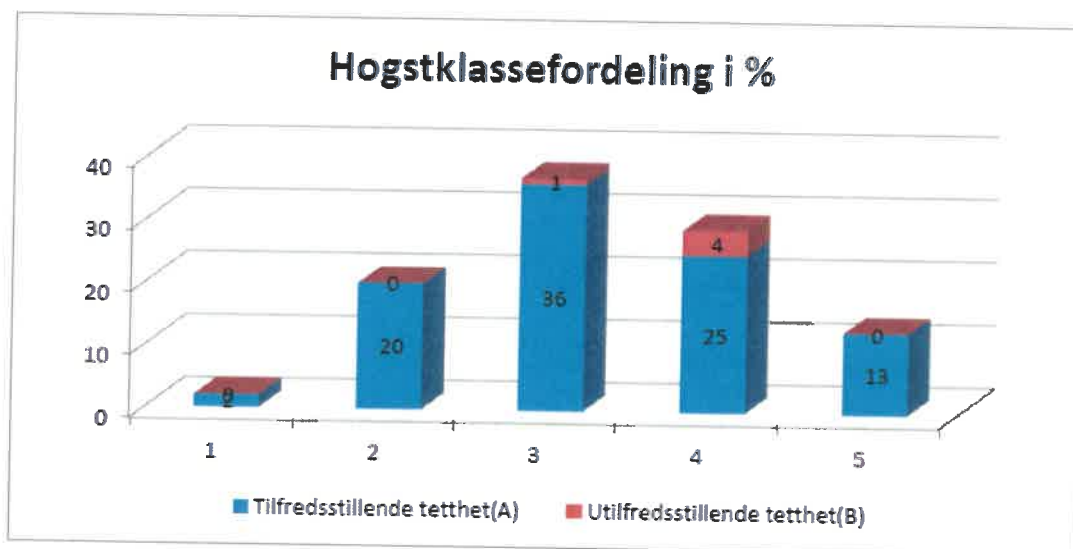
Finsrudgodset har blitt utvidet med to skogteiger som er kjøpt de siste årene. Det er Gravlia i vest (gnr. 47 bnr. 7) og Gusterudlia i nord (gnr. 40 bnr. 4).





## Skogressurser

Skogens utviklingsstadier kan beskrives med hogstklasser. 1 betyr snau mark, 2 ungskog, 3 yngre produksjonsskog, 4 eldre produksjonsskog og 5 gammel skog.



Mye av skogen har gode vekstforhold. Dette angis med bonitet. Hele 69 % av drivbart, produktivt skogareal har høy bonitet (17 eller mer), 28 % har middels bonitet (11 og 14) og 3 % lav bonitet (6 og 8).

Treslagsfordelingen etter stående tømmer volum er 67 % gran, 24 % furu og 7 % lauv (hovedsakelig bjørk).

Kommuneskogen er miljøsertifisert gjennom PEFC (Norsk standard for et bærekraftig skogbruk). I tillegg til vanlige miljøhensyn er over 5 % av arealet unntatt fra hogst. Dette er naturreservat, nøkkelbiotoper fra Miljøregistrering i skog, kantsoner mot vassdrag og myrer, og andre områder der miljøet er gitt fortrinnsrett.

## Landbruksveger og grustak

Kommuneskogen har ca. 70 km landbruksveger. I den siste perioden har kommuneskogen påbegynt arbeidet med å ruste opp skogsbilvegene. Hovedvegene er i hovedsak i god stand, mens det er enkelte sideveger som krever tyngre vedlikehold for å kunne trafikkeres med tømmerbiler.

Kommuneskogen eier grustaket Store Steina på Finnsrud. Der er det knuste masser som passer bra tilskifting av stikkrenner og tyngre vedlikehold av veger med dårlig bæreevne. Det er også noe masser til slitelag (topplag) på veg. Grusen vil brukes til vedlikehold av kommunens eiendom der det er rasjonelt.

## Bygninger og anlegg

Kommuneskogen har flere bygninger på eiendommen, og de fleste av disse har vært knyttet til skogsdriften.

Enderud Skogstue har en flott beliggenhet ved Nordre Billingen. Der er det hytte med sengeplass til ti personer, forsamlingslokalet Stallen med plass til ca. 60 personer, sanitærbygg, gapahuk, badestamp og badeplass. På sikt er det ønskelig å øke overnattingskapasiteten på Enderud, for eksempel med et anneks.

Neversekken er en enkel, gammel skogskoie som leies ut i forbindelse med småviltjakt. Hytta er i dårlig stand og bør renoveres.

På Slettmoen er det ei hytte og en stall der deler er pusset opp til overnattingsplass. Tunet leies ut til DNT Finnskogen og Omegn som vedlikeholder bygningene og slår engene slik at de kan bevares som artsrik slåttemark.

Kommuneskogen har ei gammel brakke på Kalvhaugen som leies ut mot at den vedlikeholdes. På Kalvhaugen er det også ei skytebane som Vestmarka JFF driver.

På Revlemoen har flere lag fått tillatelse til å utvikle anlegg for skyting. Eidskog Skytterlag har skytebaner for rifleskyting, Eidskog JFF har trap-baner for leirdueskyting og figurjaktsti, og Eidskog pistolklubb har skytebane. I tilknytning til skyteanlegget er det laget parkeringsplass og badestrand.

Det er bygd flere gapahuker i kommuneskogen. Noen av dem vedlikeholdes av kommuneskogen selv som gapahukene ved Possavatnet ved Rosandersro, ved Ingelsrud og ved Damtjennet på Finsrud. I tillegg har Finsrud Vel satt opp gapahuk på Strandberget, Finsrud Vel og Grunneierlaget ved Finsrud Samfunnshus, Eidskog JFF ved Vintertjennet og DNT ved den gamle kirkevegen forbi Gartanstjennet.

### 3. Visjon

---

***Eidskog kommuneskoger skal drifte og utvikle skogens verdier til nytte og glede for alle innbyggere***

### 4. Vår overordnede strategi

---

Gjennom en langsiktig og bærekraftig forvaltning av skog- og utmarksressursene på eiendommen, skal vi gi størst mulig verdiskapning for kommunen. Imidlertid skal det gjøres innenfor disse retningslinjene:

1. Bygge opp kvalitetsskog ved å satse på tett foryngelse, skogkultur og tynning
2. Drifte og vedlikeholde veger og bygninger slik at vi utnytter og bygger videre på tidligere investeringer
3. Legge til rette for at lag, foreninger og innbyggere kan utøve jakt, fiske og friluftsliv på kommuneskogens arealer
4. Være aktiv og undersøkende i forhold til nye muligheter innenfor skog- og utmarksnæring og legge til rette for at andre kan benytte kommuneskogens arealer til næringsutøvelse der dette ikke går på bekostning av våre egne interesser

## 5. Delmål

---

### A. Skogbruk

Eidskog kommuneskoger skal drive et langsiktig skogbruk med fokus på tømmerproduksjon og tømmerkvalitet. Gjennom god og bærekraftig forvaltning skal dette gi oss handlefrihet og fleksibilitet.

Skogbruksplanen skal være en rettesnor for skogsforvaltningen. Den skal ajourholdes løpende slik at den gir en best mulig oversikt over skogressursene. Med bakgrunn i den skal kommuneskogen gjøre de riktige skjøtselstiltakene til rett tid. Det skal legges vekt på å få skogprodukter og sortimenter som gir best pris, rasjonelle skogsdrifter, optimal foryngelse samt avvirkning innenfor miljøforsvarlige rammer.

I begynnelsen av perioden bør avvirkningen ligge på 10 000-15 000 m<sup>3</sup> årlig inkludert tynning (industrivirke for salg). Andelen tynning og sluttavvirkning skal tilpasses svingninger i markedet og naturgitte forhold slik at kommunen får best mulig økonomisk resultat på sikt. Normalt bør tynningen utgjøre 2-4 000 m<sup>3</sup>. Ved gode priser på enkelte treslag og sortiment, skal hogsten tilpasses dette. Ved spesielle forhold som insektangrep eller stormfelling, skal hogsten også tilpasses dette for å redde verdier som ellers ville gått tapt.

Arealer som sluttavvirkes skal plantes eller tilrettelegges for naturlig foryngelse innen ett år etter hogst. Granmark skal normalt forynges ved planting, og furumark ved naturlig foryngelse. Plantefelt skal kontrolleres to år etter planting og suppleringsplantes ved behov. Markberedning utføres der det anses nødvendig for å dempe problemer med snutebiller eller tjukk humus, hvis driftsforholdene ligger til rette for dette.

Grandominerte bestand med bonitet G14 eller bedre og furudominerte bestand med G11 eller bedre skal ungskogpleies, også dårligere boniteter skal vurderes. De beste bonitetene med lettest driftsforhold prioriteres. Ungskogpleie bør gjennomføres to ganger på de beste bonitetene. For bestand med lang driftsveg skal det vurderes om ungskogpleie skal gjennomføres selv om boniteten tilsier dette.

Kommuneskogen skal fortsatt være PEFC-sertifisert (Norsk standard for et bærekraftig skogbruk) slik at virke kan selges direkte til kjøper uavhengig av driftsavtalene for avvirkning.

Sagtømmer gran skal selges til Eidskog Stangeskovene AS i henhold til avtale som er i tråd med aksjonæravtalen. Det vil si at både ESAS og Eidskog kommune skal utnytte sine fortrinn til felles beste. Kommuneskogen skal tilpasse sin avvirkning hvis det er spesielle forhold ved ESAS' drift som tilsier dette, og ESAS skal gi Eidskog kommune en god pris på grunn av god tilrettelegging, relativt store driftskvantum og nærhet til tømmeret.

For alt annet virke skal kommuneskogen innhente tilbud fra flere tømmerkjøpere og velge det tilbudet som totalt sett gir det beste resultatet.

Som enhver offentlig virksomhet, innhenter kommuneskogen anbud ved større innkjøp. Dette vil blant annet gjelde for avvirkning (hogst).

Det skal beregnes riktig avsetting av skogfond slik at skogkulturtiltak og vegvedlikehold kan holdes på et jevnt godt nivå. Ved gode tømmerpriser skal det avsettes ekstra til skogfond slik at dette kan brukes i år med dårligere priser. Dessuten skal det settes av nok skogfond til kjøp av ny

skogbruksplan ved taksering i kommunen (hvert 10-15. år). Innestående beløpet på skogfond bør holdes innenfor intervallet 200 000-2 000 000 kroner.

### *B. Utmarksnæring*

Hoveddelen av kommuneskogen skal legges til rette slik at allmenheten kan drive med jakt og fiske eller andre utmarksaktiviteter gjennom lokale lag og foreninger. På 1/3 av terrenget skal inntektene maksimeres ved tilpassede tilbud med for eksempel overnatting og guiding eller ved salg til høystbydende. Denne typen tilrettelegging skal styres til områder som har naturlige fortrinn ved salg.

På grunn av større rovviltbestander vil mulighetene til utmarksnæring som jaktutleie begrenses.

Eidskog kommuneskoger skal legge til rette for at skoler, andre organisasjoner og private aktører kan få tilgang til Eidskog kommuneskogers hytter og bygg. Aktiviteter for barn og unge skal prioriteres.

Enderud skogstue er kommunens beste utleielokale. Dette skal utnyttes til næringsutøvelse som jaktutleie og drives slik at det gir et økonomisk overskudd. Det skal brukes til utvikling og vedlikehold av kommuneskogens hytter.

For andre hytter og bygg skal en søke samarbeid som gir god utnyttelse samtidig som bygningene vedlikeholdes eller forbedres. Der det ligger til rette for det, skal hyttene utnyttes sammen med utleie av jakt eller fiske.

### *C. Skogsbilveg*

Eidskog kommuneskoger skal sørge for at vedlikeholdet på egne veger forsterkes slik at de på sikt tåler transport med tømmerbiler hele året. Samarbeidet med teknisk drift skal videreutvikles slik at utstyr og personell utnyttes godt og kostnadene holdes nede. Der det er gunstig, skal massene fra Store Steina utnyttes.

Kommuneskogen skal være en pådriver for at det utføres jevnt og godt vedlikehold på veger som også har private eiere. Dette vil senke kostnadene på sikt. Der det er uklare ansvarsforhold på slike fellesveger, skal kommuneskogen søke en frivillig avtale. Om det ikke lykkes, skal Jordskifteretten benyttes for å klarlegge forholdene.

Veger som har stor betydning for skogsdriften, skal prioriteres.

### *D. Samfunnsrolle og næringsutvikling*

Eidskog kommuneskoger skal bidra til lokal næringsutvikling og ta en aktiv samfunnsrolle gjennom å:

- Jobbe for å øke avkastningen for kommuneskogen og andre grunneiere
- Styrke det lokale skogbruket. Dette kan gjøres gjennom å ta prosjektlederrollen for lokale prosjekter, samt delta aktivt inn i de fora hvor skogbruk står på sakskartet, slik som Kontaktutvalget for skogbruk i Eidskog og Eidskog Landbruksforum
- Samarbeide med andre aktører vedrørende arbeidstrening og opplæring:
  - Nav
  - Eskoleia AS
  - Vekstbedriften Vilja AS
  - Eller andre, slik som bedrifter eller skoler
- Jobbe for å vekke interessen og øke kunnskapen om skogbruk hos barn og unge gjennom skoleskogdager, sommerjobb og andre tiltak for denne gruppen



- Utvikle spesielle miljøverdier på eiendommen, blant annet følge handlingsplanen for verdifull slåttemark på Slettmoen

Der dette ikke kommer i konflikt med andre overordnede målsettinger, skal kommuneskogen være en åpen skog som tilrettelegger for allmennheten og annen næringsutvikling. Kommuneskogen skal:

- Imøtekomme lokale lag og foreninger som driver sin aktivitet i utmark
- Støtte samarbeidstiltak i utmark

### *E. Investeringer*

Kommuneskogen har midler på fond etter erstatningen for frivillig vern av Bjellneset. Ca. 1,6 millioner kroner står avsatt til oppgradering av kommuneskogens veger, og ca. 1,5 millioner kroner står avsatt til kjøp av skogareal. Tilgjengelige midler skal fortrinnsvis investeres i løpet av strategiperioden.

Ved gode markedspriser som fører til bedre resultat enn budsjettet, skal kommunen sette av ekstra til skogfond. Dette skal utnyttes til bedre vedlikehold av kommuneskogens bygninger og veger, og til ekstrainsats på skogkultur.

Kommuneskogen skal prioritere oppgradering av veger som er viktige for skogsdriften der tilskuddsmuligheter kan utnyttes. Når Bjellneset-fondet for slike tiltak går tomt, skal kommuneskogen utnytte skogfondsmidler til tyngre vegvedlikehold.

Innenfor avsatte midler skal kommuneskogen kjøpe tilgjengelig skogsgrunn som ligger godt til rette for å drives sammen med dagens eiendom.

### *F. Organisasjon*

Minst en ansatt i forvaltningen av Eidskog kommuneskoger, skal ha skogfaglig kompetanse på høyskolenivå.

Eidskog kommuneskoger skal prioritere bruk av egne ansatte til skogsarbeidet og jobbe for å bruke lokal arbeidskraft ved ekstraordinære tiltak, fortrinnsvis arbeidskraft med fagbrev.

Eidskog kommuneskoger skal til enhver tid ha en organisasjon som er tilpasset den daglige driften. Nyrekrutteringen i Eidskog kommuneskoger skal ha fokus på langsiktighet.

Konkretisering av målet:

- Markedstilpasset lønn
- Faste fellessamlinger for nøkkelpersonell
- Jobbe for fortsatt å tilby lærlingeplass i samarbeid med eksterne samarbeidspartnere
- Primærfokus på ansettelser av fagarbeidere med godkjent fagbrev
- Tydelige ansvarsområder med egnede stillingsinstrukser med klart definert ansvar og myndighetsområde

### *Kompetanse*

Eidskog kommuneskoger skal ha kompetanse til å ta i bruk ny teknologi samt ha kompetanse til å organisere arbeidsoppgavene rasjonelt.

Gjennom langsiktig fokus på kompetanse skal dette bidra til at Eidskog kommuneskoger vil være en attraktiv arbeidsgiver. Innovativ tenkning skal oppmuntres og trekkes frem.

Konkretisering av målet:

- Etablering av møteplasser for kompetanseoverføring i samarbeid med andre aktører i skogbransjen
- Ansatte skal følge med på utviklingen innen skogforvaltning og delta på aktuelle kurs
- Samarbeide med eksternt ekspertise innenfor vårt arbeidsfelt

*HMS*

Helse-, miljø- og sikkerhetsarbeidet er en systematisering av tiltak med tanke på arbeidsmiljøet i vår virksomhet. Dette arbeidet skal ikke bare være en hjelp til å påse at krav fastsatt i eller i medhold av lov eller forskrifter overholdes, men må også ses i lys av økte krav til kvalitetssikring på alle plan i vår organisasjon.

Konkretisering av målet:

- Minimere faren for ulykker og nestenulykker gjennom å ha gode rutiner og risikovurderinger
- Sykefraværet bør være under 3 %
- Medarbeidertilfredshet skal fanges opp gjennom årlige medarbeidersamtaler og helseundersøkelser samt minst to årlige fellessamlinger for alle ansatte