



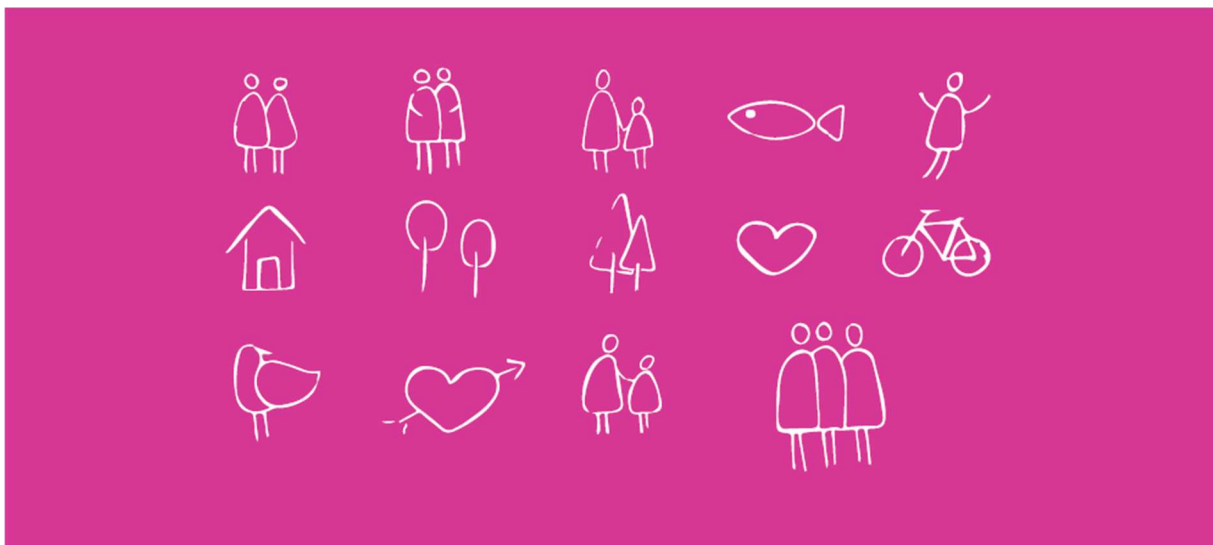
EIDSKOG  
KOMMUNE

# Planprogram Kommuneplanens samfunnsdel Eidskog kommune 2027 - 2040

Arbeidstittel: «Midt i Skandinavia. For framtidens generasjoner»

Vedtak:

Formannskapet 14.04.2026 F-036/26 «Varsel om oppstart av planarbeid for  
Kommuneplanens samfunnsdel og høring/offentlig ettersyn av forslag til planprogram»



## Forord

Det er startet arbeid med en ny samfunnsdel til kommuneplanen i Eidskog kommune. Gjeldende samfunnsdel ble vedtatt i 2014 og det varsles nå oppstart av planarbeidet. Dette planprogram beskriver kommuneplanprosessen og de temaene som prioriteres i det videre arbeidet. Planen tar utgangspunkt i FNs bærekraftsmål «anstendig arbeid og økonomisk vekst. Det relevant i Eidskog kommune som har en historie med skogbruk og industrinæring. Det er også sentralt for å fremme inkluderende arbeidsmarked og sørge for at færrest mulig står i utenforskap. Det er viktig for individene og samfunnet, og særlig for barn som trenger gode levekår. Eidskog kommune er tett integrert i Kongsvingerregionen og deltar i flere regionale samarbeid. Vi er også grensekommune og det er naturlig at det andre bærekraftsmålet som prioriteres er «samarbeid for å nå målene». Det blir nødvendig med god samhandling mellom kommune, næringsliv, regionen og frivilligheten som i stor grad bidrar til at Eidskog er et hyggelig sted å bo og drive med aktiviteter.

Medvirkning er viktig for å utarbeide mål og strategier i planen som bygger på lokal erfaring og som er relevante for kommunen. Plan- og bygningsloven § 1-1 gjelder lovens formål og den skal blant annet sikre åpne og forutsigbare planprosesser og vedtak, med medvirkning for alle berørte interesser og myndigheter. Det skal legges vekt på langsiktige løsninger og konsekvenser for miljø og samfunn skal vurderes. De viktigste fasene for medvirkning ved kommuneplanens samfunnsdel er:

- Høring og offentlig ettersyn av planprogrammet
- Høring og offentlig ettersyn av forslag til kommuneplanens samfunnsdel

Ved høring av planprogrammet ønsker kommunen innspill om temaer og problemstillinger, behov for kunnskapsgrunnlag og gjennomføring av medvirkning gjennom planprosessen. Høring og offentlig ettersyn av planprogrammet har til hensikt å invitere foreningsliv, næringsaktører, innbyggere og offentlige instanser til å bidra med innspill som legger grunn for prioritering av de tema som fremmes i samfunnsdelen.

Når planprogrammet er fastsatt av kommunestyret, utarbeider kommunen forslag til ny samfunnsdel. Deet vil også gis anledning til å komme med synspunkter på prioriteringer som er gjort i forslaget.

Innspill og høringsuttalelser merkes med arkivsaknummer 26/77 og sendes Eidskog kommune, pb. 94, 2231 Skotterud, eller på epost til [postmottak@eidskog.kommune.no](mailto:postmottak@eidskog.kommune.no) innen **fredag 29. mai 2026**.

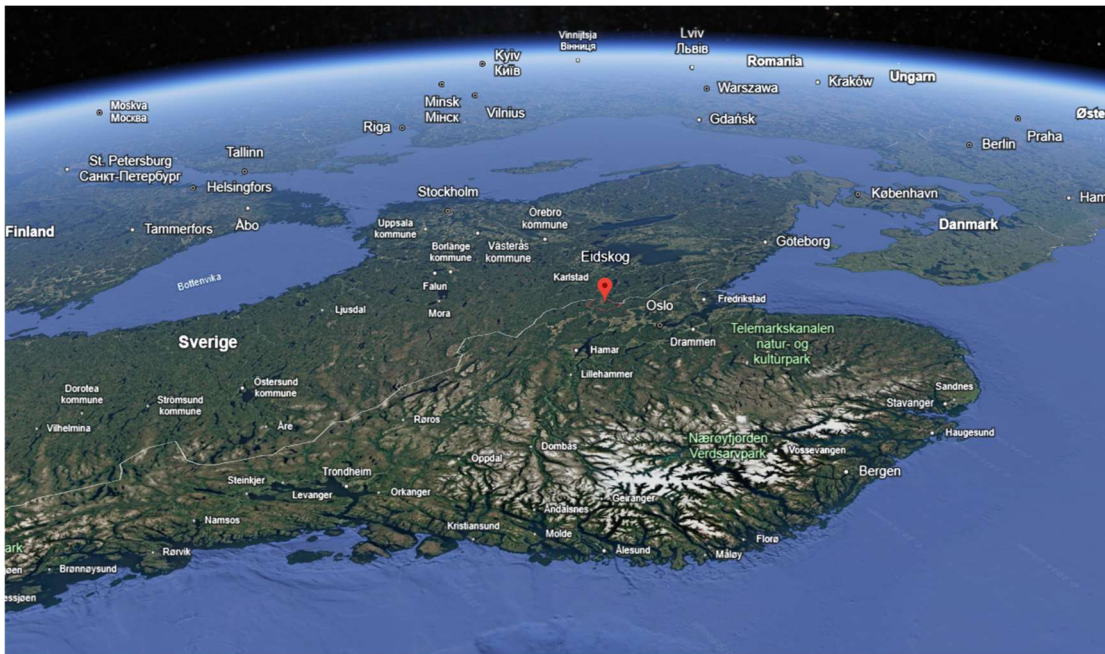
## Innhold

Innhold .....	2
Forord .....	2
1. Hensikten med revidering av Kommuneplanens samfunnsdel.....	4
1.1 Eidskog – For framtidens generasjoner .....	5
1.2 Hva er kommuneplanens samfunnsdel?.....	6
2. Føringer og rammer for planarbeidet .....	7
2.1 FNs bærekraftsmål.....	7
2.2 Nasjonale forventninger .....	8
2.3 Regionale føringer .....	9
2.4 Kommunale planer og føringer .....	9
2.5 Føringer i kommunal planstrategi 2024 – 2027 .....	9
2.6 Føringer i kommuneplanens arealdel 2025 – 2033 .....	10
2.7 Kommuneplanens samfunnsdel 2014 – 2027 .....	10
2.7 Demografi og utvikling .....	12
2.7.1 Natur og klima .....	12
2.7.2 Befolkning, bosetting og fritidsboliger .....	13
2.7.3 Næring og sysselsetting .....	14
2.7.4 Utdanning og folkehelse .....	15
2.7.5 Næringsliv og stedsutvikling.....	18
3. Plan- og utredningstema .....	20
4. Behov for kunnskapsgrunnlag .....	23
5. Opplegg for medvirkning.....	24

# 1. Hensikten med revidering av Kommuneplanens samfunnsdel

Eidskog er en middels stor Norsk kommune i Innlandet fylke. Vi er en del av Kongsvingerregionen på grensa mot Sverige. Kommunen har i flere år hatt utfordrende økonomi samtidig som mange trives godt i trygge omgivelser. Mange av de utfordringer som lå til grunn for Kommuneplanens samfunnsdel 2014 – 2027 er fortsatt relevante, samtidig som kommunen og omverden forandrer seg.

Erfaringer med pandemi, krig i Europa og kunstig intelligens var ikke førende da den forrige planen ble laget. Den reviderte samfunnsdelen skal være et forutsigbart og legitimt styringsverktøy for kommunens langsiktige arbeid, med en visjon om et godt hverdagsliv som også kommer til gode for framtidens generasjoner. De prioriteringer som vært førende siden 2014 skal vurderes på nytt samtidig som kontinuitet i samfunnsarbeidet verdsettes. Eidskog ligger fortsatt på grensen mellom Bergen og Stockholm, Trondheim og København, men kommunen er på et annet sted i dag. Flere års satsing på ungdom og folkehelse gir resultat på levekårene, men der er fortsatt vesentlige utfordringer som trenger prioritet. Hvordan dette skal vurderes behandles i dette planprogrammet.



Figur 1: Eidskog kommune, sett fra Norskehavet. [Google earth](https://www.google.com/maps) 09.04.2026

## 1.1 Eidskog – For framtidens generasjoner

Eidskog kommune utvikles og forandres i samspill med lokale, regionale, nasjonale og internasjonale aktører. Handlingsrommet og prioriteringer endres, og det skapes nye muligheter og utfordringer som planleggingen må forholde seg til.

Over tid har folketallet gått ned, samtidig som bosettingsmønster og alderssammensetning har blitt forandret. Det vil være viktig at Eidskog er en kommune hvor folk trives med å bo for at kommunen skal tilby gode tjenester fremover, men vi må også utvikle arbeidsmåter å planlegge realistisk ut fra forventninger om at mindre andel innbyggere vil være i arbeid enn hva det vart tidligere.

Kommuneplanens samfunnsdel skal legge til rette for at Eidskog skal være et trygt og hyggelig samfunn med en frisk befolkning, gode bomiljøer og velfungerende arbeidsplasser, også for kommende generasjoner.

Eidskog er en kommune med store skogarealer og skogbruket er en viktig del i næringen. Vi har også store områder med myr og vassdrag og natur som skal ivaretas bevisst samtidig som det er med omfattende krav til vern og vurdering av konsekvenser av mulige tiltak. Vi erfarer at klimaet endres og vi skal fortsatt benytte god kunnskap for å planlegge arealbruken på sikker måte i henhold til naturfarer som flom eller skred. Vi skal samtidig øke beredskapen for å ivareta drikkevann, kritisk infrastruktur og en bærekraftig utvikling av kommunen.

Erfaringer siden forrige plan ble vedtatt med pandemi og en usikker omverden, setter søkelys på beliggenheten ved riksgrensen som gjør Eidskog kommune spesiell i Innlandet fylke og nasjonale sammenheng. Særlig som kommunen har en av de største grenseovergangene, jernbane knyttet til Nord-Norge og kontinentet og en befolkning som er tett integrert med innbygger i nabokommuner, både i Kongsvingerregionen og i Sverige. Med tanke på befolkningsmønster og infrastruktur er det derfor interessant å se utfordringer og mulighet for Eidskog kommune fra et perspektiv der vi er en aktør midt i Skandinavia.

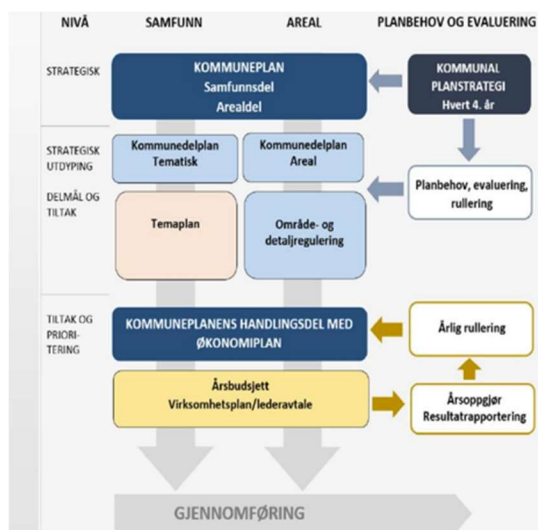
Kommunen har arbeidet målrettet med fokus på barn og unge over lang tid og erfart positiv effekt på skoler resultat og fullføring av videregående. Det gjør at det er viktig å se enda mer til familien og samfunnet rundt, for å på best mulig måte legge til rette for framtidens generasjoner.

## 1.2 Hva er kommuneplanens samfunnsdel?

Kommuneplanen er det øverste styringsdokumentet i kommunen og legger det langsiktige perspektivet til grunn for å gi en tydelig overordnet retning. Kommunens øvrige planer skal ta utgangspunkt i denne for å bidra mot de mål som samfunnsdelen har satt opp. Kommuneplanen skal ta utgangspunkt i den kommunale planstrategien med utgangspunkt fra statlige og regionale retningslinjer.

Samfunnsdelen skal ta utgangspunkt i, og bidrar til å forme kommunens identitet ved å peke på prioriteringer som ønskes i minst fire år fremover. Planen tar utgangspunkt i de langsiktige utfordringer og muligheter som finns her og for kommunen som organisasjon. Med utgangspunkt i de strategier som samfunnsdelen definerer skapes føringer for fremtidig arealbruk og økonomiske prioriteringer i den kommunale virksomheten.

Samfunnsdelen følges opp av en handlingsplan som fastsetter kommunens prioritering av planleggings- og samarbeidsoppgaver, ressurser, samt konkretiserer tiltak innenfor budsjett. Den økonomiske rammen fastsettes i kommunens økonomiplan, som til nå utgjør samfunnsplanens handlingsdel. Alle deler i kommunens planer må henge sammen for å effektivt bidra til oppnåelse av de fastsatte målene.



Figur 2: Illustrasjon av plansystemet

## 2. Føringer og rammer for planarbeidet

Når kommuneplanens samfunnsdel revideres ligger det flere føringer til grunn for arbeidet. Det er internasjonale avtaler, nasjonale forventninger, regionale strategier og kommunale føringer. Disse gjelder all planlegging og både samfunnsdelen og arealdelen av kommuneplanen. Her pekes det kortfattet på de viktigste føringene for arbeidet med kommuneplanens samfunnsdel i Eidskog kommune.

### 2.1 FNs bærekraftsmål

FN vedtok 17 bærekraftsmål i 2015. Verdens land skal med hjelp av målene bekjempe ulikhet, stoppe klimaendringer og utrydde fattigdom innen 2030. Bærekraftsmålene setter sosial og økonomisk utvikling i sammenheng med hverandre og miljø. For å nå målene innen 2030 vedtok Stortinget en nasjonal handlingsplan i 2022. Status, utfordringer og veien videre redegjøres for i [Stortingsmelding 35 \(2024-2025\)](#). De tre dimensjonene av bærekraft er satt i en nasjonal kontekst og former politikk og forvaltning i Norge. Kommunenes rolle som en del av forvaltningen som driver fram utviklingen mot en omstilling til en bærekraftig framtid.



Figur 3: FNs bærekraftsmål, [FN-sambandet](#) 10.04.2026

Hensikten med bærekraftig utvikling er å ivareta behovene til menneskene som lever i dag, uten å hindre fremtidige generasjoners mulighet til å ta vare på sine. De tre bærekraftsperspektivene økonomi, miljø og sosial utvikling ses i sammenheng gjennom de 17 målene og 169 delmål hvor klima og miljø er grunnleggende for sosial og økonomisk utvikling.

## 2.2 Nasjonale forventninger

Regjeringen vedtok ved kongelig resolusjon 20. juni 2023 [Nasjonale forventninger til regional og kommunal planlegging 2023-2027](#). De nasjonale forventningene setter lys på de områder regjeringen mener det er viktig at fylkene og kommunene tar opp i sin planlegging. Det legges opp til at en langsiktig arealstrategi skal inngå som en del av kommuneplanens samfunnsdel basert på et utarbeidet arealregnskap. Disse peker ut flere forventninger som er relevante for Eidskog kommune:

Den overordnede samfunnsplanleggingen baseres på bærekraftsmålene, nasjonale klima- og miljømål og lokalt demokrati. Dette skal styre bosetting og verdiskaping.

- Trygge og inkluderende lokalsamfunn skal bygge opp under sentrumsfunksjonene med bomiljø for alle. Sykkel, gange og kollektivtrafikk skal prioriteres og planleggingen skal nyttes aktivt for å forebygge forskjeller i levekår. Det skal legges til rette med arealer som er viktige for kunst idrett og frivillighet.
- Velferd og bærekraftig verdiskaping. Det skal legges til rette for grønn omstilling og fornybar energiproduksjon. Jord og skogsbruk skal støttes for bærekraftig verdiskaping og viktige mineralforekomster sikres med avveining mot miljøhensyn og andre samfunnsinteresser.
- Klima, natur og miljø for framtida der nedbygging av karbonrike arealer som myr og unngås. Viktig naturmangfold, jordbruksareal, vannmiljø, friluftsområder, overordnet grønnstruktur, kulturmiljø og landskap er en viktig del av arealstrategien.
- Samfunnssikkerhet og beredskap der forsvarrets arealbehov sikres og samfunnssikkerhet og beredskap vektlegges i planleggingen. Planleggingen tar hensyn til risiko for flom, overvann og andre naturfarer. Durka jord forventes vernet og drikkevannsforsyningen skal inngå i vurderingen av samfunnssikkerhet.

[Statlige planretningslinjer for klima og energi](#), kunngjort 2024 har til formål å sikre at klima og energi vektlegges i planleggingen. Arealbruken skal støtte reduksjon av utslipp av klimagasser og opprettholde arealenes evne til karbonopptak- og lagring, fremme utbygging av fornybar energi og sirkulær økonomi. Kommunen skal også legge til rette for formålet i kommunens egen virksomhet.

[Statlige planretningslinjer for arealbruk og mobilitet](#) ble kunngjort 2025. I mindre tettsteder og spredtbygde områder skal det legges til rette for å utvikle gode og attraktive lokalsamfunn med tilgang til boliger og tjenester. Planleggingen bør bidra til effektiv arealbruk, å styrke og utvikle sentrumsområder og fellesarenaer. I distriktsområder med lavt utbyggingspress, lavt folketall og/eller negativ befolkningsutvikling skal retningslinjene særlig bidra til utvikling av levedyktige lokalsamfunn.

## 2.3 Regionale føringer

- [Regional plan for klima, energi og miljø \(2023\)](#)
- [Regional plan for det inkluderende innlandet \(2023\)](#)
- [Regional plan for samfunnstryggleik \(2023-2035\)](#)
- [Regional plan for vannforvaltning i de norske deler av vannregion Västerhavet \(2022\)](#)
- [Innlandsstrategien \(2020-2040\)](#)
- [Frivillighetsstrategi for Innlandet \(2026-2034\)](#)
- [Arealstrategi for næringsområder i Kongsvingerregionen](#)
- [Handlingsplan mot vold i nære relasjoner i Kongsvingerregionen](#)
- [Regional miljø- og klimastrategi 2018 – 2030](#)
- [Energistrategi for Kongsvingerregionen 2025-2040](#)

## 2.4 Kommunale planer og føringer

[Kommuneplanens arealdel 2025-2033](#)

[Kommunal planstrategi 2024 - 2027](#)

[Folkehelseoversikt 2024](#)

[Helhetlig og overordnet ROS-analyse 2022](#) – ny under utarbeidelse

[Helse og omsorgsplan 2023-2027, del 1 \(PDF, 2 MB\)](#) og [Helse og omsorgsplan 2023-2027, del 2 \(PDF, 815 kB\)](#)

[Strategisk oppvekstplan for Eidskog kommune 2021-2027](#)

[Revidert SLT-plan 2023-2025](#)

[Plan for forebygging av omsorgssvikt og utvikling av adferdsvansker 2023-2027](#)

[Strategi for frivillighet 2023 - 2028](#)

[Handlingsplan mot radikaliserings og voldelig ekstremisme 2025](#)

## 2.5 Føringer i kommunal planstrategi 2024 – 2027

Målsettinger og strategier fra samfunnsdelen skal være førende for all kommunal planlegging og virksomhetsstyring. Samfunnsdelen sees normalt i et 12-årig perspektiv. Kommuneplanens samfunnsdel kan ha en egen handlingsdel som rulleres. Økonomiplanen kan alternativt utgjøre denne handlingsdelen.

Samfunnsdelen viser de tre viktigste satsingsområdene kommunen arbeider med: **Levekår, Barn og unge** og **Folkehelse**. Dette er sammen med mål for **Samfunnssikkerhet og beredskap, Arbeids- og næringsliv**, og **Klima og miljø**, fortsatt de viktigste utfordringene for Eidskog.

Planstrategien legger opp til en revidering av samfunnsdelen i planperioden. Eidskog ønsker å sette spesielt fokus på bærekrafts mål 8; «anstendig arbeid og økonomisk vekst» og bærekraftsmål 17; «samarbeid for å nå målene» Kommune har et svært begrenset økonomisk handlingsrom i den neste 4-årsperioden, det er derfor ekstra viktig at planarbeidet er med på å bygge en god samarbeidskultur i kommunen.

Det ønskes en tydeligere visjon, å vurdere mål og å få tydeligere kobling mot tiltak og økonomiplanen som følger opp målene og strategiene i samfunnsdelen.

## 2.6 Føringer i kommuneplanens arealdel 2025 – 2033

Kommuneplanens arealdel 2025 - 2033 for Eidskog kommune ble vedtatt av Kommunestyret 25.09.2025, KS-sak 046/25. Arealstrategien vedtatt 04.06.2018 av Plan- og samfunnsutvalget videreføres, men revideres i kommuneplanens samfunnsdel.

Kommuneplanens arealdel skal tilrettelegge for kommunens mål gjennom planlagte sammenhenger mellom ønsket samfunnsutvikling og arealbruk. Den har utgangspunkt i målene og oppgavene i kommuneplanens samfunnsdel som er vedtatt i 2014.

Arealstrategien ble vedtatt i plan og samfunnsutvalget, PS-sak 37/18 med forbehold om at den skal revideres i kommuneplanens samfunnsdel. Arealstrategien blir det viktigste verktøyet for å sikre at føringene fra samfunnsdelen overføres til arealbruken.

Arealstrategier er langsiktige og overordnede prinsipper for arealbruk. Samfunnsdelens satsingsområder skal følges opp i kommunens arbeid og utøvelse av politikk. Alle målene er avhengige av at arealdelen, og annen arealforvaltning, slutter opp om disse målene. Dette skaper også en rød tråd fra samfunnsdelen til arealdelen.

## 2.7 Kommuneplanens samfunnsdel 2014 – 2027

Kommuneplanen var tenkt fulgt opp med realisering av målene ved en handlingsdel, se planens side 28. Det ble aldri laget en separat

handlingsdel, og ved planstrategien 2024-2027 er økonomiplanen kommunens handlingsdel.

Prosjektgruppa tenker det er hensiktsmessig at samfunnsdelen konkretiseres i økonomiplanen og det er ikke kapasitet til å utarbeide supplerende handlingsdel med tanke på organisasjonens begrensninger.

Kommuneplanens samfunnsdel er lett å ta til seg, oversiktlig og kortfattet, samtidig oppfattes den svakere på eierskap i organisasjonen. Den kan benyttes som støtte for å gjennomføre en ønsket strategi, snarere enn at planen ligger til grunn for de investeringer som prioriteres. I løpet av høringsperioden skal perspektiv fra kommunalsjefer og fagpersoner benyttes for å dra erfaring ved fordeler og ulemper ved planen kommunen har hatt som styrende dokument siden 2014.

## 2.7 Demografi og utvikling

### 2.7.1 Natur og klima

Eidskog kommune ligger lengst sør-øst i Innlandet fylke. Kommunen er en del av Kongsvinger-regionen og ligger på grensen mot Sverige. Kommunen omfatter et areal på 640 km<sup>2</sup>, hvorav 37 km<sup>2</sup> av det totale arealet består av vann. Kommunen domineres av skog- og landbruk og naturen er en viktig ressurs gjennom historien og i dagens næringsliv. Det meste av bebygd areal med boliger, tjenesteyting og næring ligger langs Vrangselven som renner i nord fra Kongsvinger kommune mot sør og svenskegrensa. Langs dalføret ligger også viktig infrastruktur med Riksvei 2 og jernbanen som forbinder Oslo og Stockholm.

Det er to naturreservater i Eidskog, Nygårdsmyrene på grensen mot Sør-Odal og Linåsmyrene på Magnor. Eidskog kommuneskog driver aktivt skogbruk på et totalt areal om 57 700 dekar. Med Eidskogmetoden arbeides det for å øke kvaliteten av hele skoglandskapet for det biologiske mangfoldet.

Eidskog i den sørøstlige delen av Innlandet har kontinentalt klima med kalde vintre. Det forventes at temperaturen vil stige, særlig om vinteren og vekstsesongen forlenges med 1-2 måneder samtidig som årsnedbøren øker. Flomvannføringen i Vrangselva forventes øke kraftig frem mot slutten av århundret samtidig som forekomsten av tørke øker.

Endringer i klimaet fører til behov for å tilpasse samfunnet til økt risiko for kraftig nedbør og omfattende problemer med overvann og flom, samt jord og flomskred. For å være «føre var» skal en legge til grunn høye



Figur 4: Sammendrag av forventede endringer i Innlandet, [Norsk klimaservicesenter](#) 10.04.2026.

alternativer fra nasjonale klimaframskrivninger når konsekvensene av klimaendringer vurderes. ([Klimaprofil Innlandet, Norsk klimasenter 2025](#)).

### 2.7.2 Befolkning, bosetting og fritidsboliger

Eidskog kommune har fra 1960-talet frem til 2005 hatt en avtagende befolkning fra ca. 7 000 – 6 500 innbyggere. Fra 2005 til 2023 har befolkningen gått ned ytterligere til drøyt 6 000, og har siden dess øket noe til 6 100 innbyggere. Ifølge befolkningsframskrivninger til Statistisk sentralbyrå forventes befolkningen øke noe fram mot 2050, med prognosen er usikker, særlig når det gjelder små tall som for en enkelt kommune. Framskrivningene tar heller ikke høyde for lokal utvikling av næringsliv og lignende som har stor betydning for befolkningsutviklingen. Prognosen må derfor brukes med lokal kunnskap.

En avgjørende faktor er utvikling i omverden og antall innvandrere i Norge. Innvandrere har over tid bidratt med innflytting og det er viktig for samfunnet å gi gode forutsetninger for integrasjon og stedstilknytning. Det er særlig positivt for kommunen når innvandrere bosetter seg over lenger tid. Innlandet har over tid hatt betydelende fødselsunderskudd og dermed avhengig av tilflytting for vekst i folketallet. I løpet av 2025 var det 2 778 flere personer som flyttede til enn fra fylket. Den viktigste faktoren var innvandring som bidro med 1 841 person. Innlands innflytting var positiv etter flere år med negativt netto, og er det høyeste siden 2020. Til sammenligning var Innlandet en av de store vinnerne blant fylkene i 2025. Eidskog har hatt en positiv innlands nettoinnflytting i syv av de siste ti årene.

Sammenstilt data fra [Innlandsstatistikk](#) viser at antallet nyfødte i Eidskog har vært forsiktig økende siden bunnotering i 2015. Under 2000-tallet har de i Eidskog vært færre som fødes enn dør i kommunen, men antallet fødsler de siste årene bidrar til å jevne ut balansen.

Aldersfordelingen viser at de fleste i kommunen er eldre, fra 50 – 84 år. Innlandsstatistikks sammenstilling viser at det fremst er vokse, 30 år eller eldre, som flytter til kommunen og at det også er et positivt netto av barn i alderen 0 – 17 år. Samtidig flytter flere unge i alderen 18-29 år ut av Eidskog.

Alderssammensetningen i kommunen har under lang tid innebåret en stor andel eldre, hvilket har betydning for hvordan tjenestetilbud er utformet og hvordan vi må planlegge for framtidige boliger, infrastruktur og tettsteder. Det er imidlertid viktig å understreke at friske eldre virker som

en kraftfull ressurs i Eidskogsamfunnet, samtidig som heletjenesten også må være tilpasset behovet til unge som opplever dårlig helse.

Enebolig er i dag den dominerende boligformen. Omtrent 40 % av befolkningen bor i kommunens tettsteder, med en nesten hver fjerde bor på landbrukseiendom. Folkehelseoversikten peker på at forholdsvis få barn bor trangt i kommunen. Samtidig er kostnaden for å kjøpe bolig vesentlig lavere enn landssnittet og ved folkehelseprofilen for 2024 var Eidskog blant de kommuner hvor minst andel innbyggere har en høy gjeldsgrad. Det gjør lokalsamfunnet mindre sårbart i perioder med forholdsvis høy lånerente.

### 2.7.3 Næring og sysselsetting

Innbyggerne i Eidskog kommune jobber fremst innen tre sektorer, «helse- og sosialtjenester», varehandel, hotell og restaurant, samferdsel, finanstjenester, forretningsmessige tjenester, eiendom» og «sekundærnæringer». En stor del av befolkningen pendler ut av kommunen ([Kommunefakta, SSB](#)).

Næringslivet er sammensatt av noen større bedrifter og flere mindre. Kommuneplanens arealdel peker på betydningen av å tilrettelegge for utbyggingsklare næringsstomter for å beholde og etablere bedrifter. Særlig mindre bedrifter er avhengige av å finne løsninger raskt. På grenseovergangen ved Morokulien er det etablert tollstasjon og politi. Overgangen er den nest største mellom Norge og Sverige, og riksvei 2 domineres av gjennomreise med få lokale ringvirkninger for næringslivet. Det ligger imidlertid et stort potensial i kommunikasjonene og trafikken.

Omtrent tre fjerdedeler av kommunens arealer er produktiv skog og det er stor aktivitet med avvirkning, men også tiltak på vegnettet og rekruttering. Det finnes også sagbruk lokalt. Landbruket har over tid hatt nedgang i dyreholdet. Landbruksnæringen knytter sterkt an til kommunens identitet og utvikling er viktig for sysselsetting innenfor primærnæringen og bidrar til positive ringvirkninger.

Næringsstrategien for Kongsvingerregionen 2016 – 2028 peker mot regionens særlige fortrinn innenfor bioøkonomi, logistikkvirksomhet, bygg- og anleggsvirksomhet og industriutvikling. Det er lagt til rette for arealkrevende virksomheter som er lite arbeidsplassintensive.

Mineralutvinning kan bli aktuelt dersom strategiske fyndigheter påtreffes i kommunen. Videre utbygging med fornybar kraft og nettinfrastruktur forventes fortsatt være viktig i regionen og fordeler og ulemper kommer

vurderes med bakgrunn i den regionale plan for Sol- og Vindkraft i Kongsvinger regionen som forventes behandlet i Regional energistrategi for Kongsvingerregionen 2025-2040 som er under utarbeidelse.

Det finnes flere hyttefelt og spredt liggende fritidsboliger i kommunen. 660 hytter er registrert i henhold til SSB samtidig som det finnes en betydelig tomtereserve. Eidskog har campingplasser ved riksgrensen, som utgjør en reiselivsnæring med stor betydning lokalt. Mange ferdes likevel gjennom kommunen for grensehandel på svensk side. Der er flere flotte fotturer som Pilgrimsleden, Den Wingerske Kongevei, Vektarveien og Finnskogleden som benyttes av så vel lokalbefolkning som tilreisende.

#### 2.7.4 Utdanning og folkehelse

Eidskog er ifølge Folkehelseprofilen for 2026 blant de kommuner i Norge med lavest formell kompetanse. Innlandet har en lavere nivå av fullført utdanning enn landet ellers. Blant kommunene i Hedmark er det tydelig at de regionale sentrene har en høyere nivå med utdanningen sammenlignet med mindre kommuner på større avstand til byene. Det er de siste tiårene stadig høyere andel som fullfører høyere utdanning og videregående skole, men Eidskog er like vel blant de kommuner som har lavest utdanningsnivå.

Data fra SSB viser at elevantallet i trinn 1-10 har gått ned fra 645 elever i 2015 til 519 elever år 2025 i kommunal og privat skole samlet sett (Innlandsstatistikk). Barnehager og skoler har gjennom flere år deltatt i utviklingsarbeidet/prosjektet «Kultur for læring» initiert av Statsforvalteren og i samarbeid med Høgskolen Innlandet. Gjennom utviklingsarbeidet/prosjektet har alle ansatte i barnehager og skoler hevet sin kompetanse i å benytte data og forskning som grunnlag for utarbeidelse av tiltak/forbedring. Dette har ført til bedre skoleresultater og økt gjennomføring i videregående opplæring. Oppvekst deltar fortsatt i utviklingsarbeid gjennom «Kompetanseløftet for spesialpedagogikk» og inkluderende praksis i samarbeid med statsforvalteren, høgskolen i Innlandet og regionen.

Folkehelseundersøkelsen fra 2023 viser at de fleste i Innlandet rapporterer god helse og trivsel, men lavere utdanningsnivå er ofte forbundet med rapport semre helse, livskvalitet og tilgang til tilbud og tjenester.

Kommunens folkehelseoversikt fra 2024 peker på at når vi må forvente at andelen personer i arbeidsfør alder (20-66 år) reduseres, må færre forsørge flere eldre i kommunen. Eidskog hører til de kommuner som har

lavest andel sysselsatte i denne alderskategorien. Det er også forholdsvis stor andel i aldersgruppen som er mottakere av uføretrygd (Folkehelseprofilen 2026).

Det er viktig å fokusere på hvordan det kan legges til rette for god livskvalitet for eldre og hvordan disse virker som ressurs også da de har sluttet i arbeidslivet. Det er mulig å legge til rette for helsefremmende levevaner og god livskvalitet.

Videre er innvandring en viktig faktor for å opprettholde befolkningsgrunnet og bidra med flere personer i arbeidsfør alder. Innvandring kan medføre utfordringer når det gjelder integrering samtidig som det bidrar med mangfold. Det er avgjørende å fremme relevant kompetanse og gode språkferdigheter for at flest mulig skal ta del i arbeidslivet. Folkehelseoversikten understreker vekten ved målrettet arbeid med innvandrere for å legge til rette for gode levekår og kommuneøkonomi. Helse blant innvandrere er nødvendig kunnskap for å lykkes med forbyggende og helsefremmende arbeid.

Folkehelseprofilen fra 2022 viser at Eidskog kommune bemerker seg med både utfordringer og kvaliteter. Det er flere lavinntektshusholdninger i sammenligning med både fylke og landet og utdanningsnivået i befolkningen er lav, men med de laveste lese- og skriveferdigheter blant elevene i 5. trinn viser oppvekstprofilen en positiv utvikling hvor det i dag er sterkere eller like ferdigheter som fylket. Dette indikerer at satsninger som er gjort med «kultur for læring» og kompetanseheving gitt gode resultater. Videre satsing på barn og unge må opprettholde god kvalitet i skolen samtidig som tiltak også rettes for å styrke de nærmeste rundt barna. Særlig som det er forholdsvis mange voksne med vedvarende lav inntekt og utenforskap til arbeidsmarked og utdanningstilbud. Andre positive kvaliteter er at få barn bor trangt og bemanningen i barnehagen er bedre enn fylket ellers og landet som helhet og bidrar barns utvikling og trygge relasjoner mellom barn og voksne. Dette er særlig viktig i Eidskog hvor andelen hushold med lav inntekt er stor fordi det kan bidra til god psykisk helse, språkutvikling og utjevning av sosiale forskjeller.

Det finnes flere trender bak utviklingen som sannsynligvis samvirker til utfordringer med motivasjon for læring. Minsket motivasjon for skole kan henge sammen med økt skjermbruk, redusert evne til konsentrasjon og digitaliseringen påvirker våre lesevaner og evne til utholdenhet og oppmerksomhet. Undersøkelse fra Ungdata viser at mer enn 3/4 av ungdommene bruker 4 timer eller mer foran skjerm daglig, utenom

skoletid. Dette er noe høyere enn landsgjennomsnittet. Dette kan bidra til søvnevansker med konsekvenser for konsentrasjon og trivsel.

Det er en sterk tillit mellom innbyggere og i forhold til samfunnet i Norge generelt. Dette kan gi uttrykk i høy deltakelse i allmenne valg. Eidskog kommune har imidlertid forholdsvis lav valg-deltakelse og det bør gjøres innsatser før å øke motivasjonen til deltakelse. Det er viktig å legge til rette for åpne beslutningsprosesser og innføringen av KommuneTV gjør at kommunestyrets møter er lett tilgjengelige og bidrar til transparens.

Folkehelseoversikten viser at tilgang til friområder bidrar til at mange trives godt samtidig som det er god luftkvalitet og den hygieniske kvaliteten og leveringsstabiliteten på vannforsyningen er svært god. I forhold til undersøkelsen 2021 er det flere ungdommer som oppfatter lokalene for å treffe andre som nokså bra eller svært bra. Mange barn deltar i en fast fritidsaktivitet og det er registrert et stort antall lag og foreninger i kommunen. Frivilligheten bidrar på en positiv måte til å reduser utenforskap og legger til rette for inkludering. Dette bilde bekreftes ved Folkehelseprofilen for 2026.

Kommunen kan gjennom arealplanlegging skape gode forutsetninger for trivsel, folkehelse og tilhørighet. Utformingen av nærmiljøet har betydning for om plassen virker inkluderende og kan bidra til mangfold og solidaritet mellom grupper takket være gode møteplasser, opplevelser, økonomisk aktivitet, natur og grøntområder. Det er viktig med strategisk styring så å rett aktivitet etableres på riktig plass og bidrar til god livskvalitet og bærekraftig arealbruk.

Oppvekstprofilen for 2026 viser at andelen unge som er fornøyd med helsen sin er lavere enn landsgjennomsnittet, flere unge lever i familier med vedvarende lav inntekt og det er flere barn med barnevernstiltak. Statistikk fra primærhelsetjenesten viser videre at det er forholdsvis mange som tar kontakt med fastlege/legevakt med anledning av psykiske lidelser/symptomer. Folkehelseprofilen fra 2026 viser videre at flere lever med overvekt og fedme i kommunen til sammenligning med landet og forventet levealder for både menn og kvinner er vesentlig lavere. Sosiale ulikheter kan forebygges da de er sosialt skapte og særlig følger yrke, utdanningsnivå og inntekt. Folkehelseutfordringen er et samspill mellom individ og samfunn for at flest mulig skal oppleve funksjonsfriske leveår. Vi vet at andelen eldre kommer øke i Norge og Eidskog kommune har erfaring med det og kan forvente enda flere. Innsatser bør derfor rettes

mot helsefremmende tiltak da det bidrar til gode levekår og reduserer utfordringene til tjenestetilbudet.

### 2.7.5 Næringsliv og stedsutvikling

Eidskog kommune har under flere år arbeidet med å rullere kommuneplanens arealdel som ble vedtatt høsten 2025. Planen gir et oppdatert plangrunnlag som peker ut næringsarealer og områder for solkraftanlegg, sentrumsutvikling og retningslinjer for spredt bebyggelse. Den erstatter eldre kommunedelplaner for tettsteder. De seneste åren er det blant annet etablert en møbelfabrikk på Magnor og en politistasjon på riksgrensen. Etableringene bygger opp om kommunens industribedrifter som videreforedler naturmaterialer og har administrasjon knyttet til en av landets viktigste grenseoverganger.

Skotterud sentrum er kompakt med Rådhus, bussholdeplass, barnehager, ungdomsskole med idretts- og svømmehall, bibliotek, dagligvarehandel og aktiviteter knyttet til frivilligheten. Avstanden til helestunet er kort og det pågår et stedsutviklingsprosjekt med fokus på flere boligtomter i sentrum og økt kvalitet ved møteplasser i tilknytning til Emma's plass og barnehagetomta. Det er behov for mer aktivt bruk av Skotterud sentrum og det mangler etablert funksjon som café eller restaurant med sitteplasser.

Magnor sentrum er utviklet med gode kvaliteter ved torg og Magnor glassverk samt flere spisesteder. På kort avstand finns skole, etablerte boligfelt, dagligvarehandel og idrettsanlegg. Det er samtidig utfordrende å ta i bruk tomme lokaler i sentrum.

Kommunen preges av spredt bebyggelse og lokalsamfunn rettet mot lokale møteplasser. Mye av hverdagslivet, frivillighet og aktivitet skjer på Vestmarka, Tobøl, Matrand, Åbogen og Finnsrud. Det er viktig at strategier for gode levekår utvikles i samspill med grendene. Både ved å støtte etablerte initiativ, men også ved å verne om et mangfold i tilbudet. Eidskog kan hente inspirasjon fra andre kommuner som aktivt legger til rette for at det skal være lys i gamle hus og bidra til å verne om kulturarv og landskapsbilde, lave klimagassutslipp, lokale arbeidsplasser, mangfold i boplasser og sterke sosiale miljøer i hele kommunen.



Figur 5: Stedene Skotterud, Magnor, Matrand, Åbogen, Finnsrud, Tobøl og Vestmarka, google maps 09.04.2026

Gjennom Eidskog kommune ferdes gods- og persontog langs Kongsvingerbanen som forbinder Oslo med både Narvik og Stockholm. Jernbanen er høyt belastet, og persontog stopper per nå ikke i kommunen. Riksvei 2 leder til grenseovergangen ved Morokulien. Det er etablert reiselivsanlegg ved grensen og på den svenske siden finns flere shoppingentre med daglig- og sjeldenkjøpsvarer. Eidskog har som følge av dette mange passerende, med få som benytter det lokale tilbudet. Grensehandelen bidrar med arbeidsplasser i regionen og har regional tiltrekningskraft. Samtidig påvirkes lokalsentra på både sider av grensen med vesentlige utfordringen å tiltrekke kunder og skape et lokalt tilbud. Landegrensen skaper utfordringer på det lokale arbeidsmarkedet hvilket er en ulempe. Samtidig er befolkningen på både sider grensen godt integrert og det er mange relasjoner som krysser grensen både privat og i næringslivet.

Eidskog kommune har et rikt organisasjonsliv og kjennetegnes av et høyt antall lag og foreninger. I kommunens registrering finnes om lag 100 foreninger som legger ned en stor innsats som skaper verdifulle opplevelser og et rikt nærmiljø. Kommunens strategi understreker vekten ved fortsatt samskapning med frivilligheten der kommunen oppleves som en aktiv og tilgjengelig medspiller i det frivillige arbeidet. Frivilligheten er

sentral for å skapa arenaer med trivsel, inkludering og beredskapsarbeid. Frivilligheten og kommunen har ulike men utfyllende roller i lokalsamfunnet. Særlig for eldre og innenfor idrett er det et stort antall foreninger som bidrar til positive og helsefremmende møteplasser. Oppvekstprofilen for 2026 peker på tall fra Ungdata-undersøkelsen som viser at ungdomsskoleelever opplever tilbudet av treffsteder for unge som svært bra eller nokså bra. En bidragsyter til den positive utviklingen antas være gjenåpning av Ungdommens hus som har et populært tilbud flere kvelder i uken.

Norge har fem nasjonale minoriteter. Særlig skogfinner og tatere er en viktig del av Eidskogs historie og samfunn. Statlig assimileringsspolitikk var en del av brutale overgrep helt frem i nyere tid. Eidskog har en historie med tidlig etablering innen industri og arbeidskraftinnvandring. Det er viktig å synliggjøre kunnskap om historien til minoriteter og ivareta kulturelt mangfold.

### 3. Plan- og utredningstema

Eidskog kommune ønsker ved planstrategien å rette spesielt fokus på bærekrafts mål 8; «[anstendig arbeid og økonomisk vekst](#)» og bærekraftsmål 17; «samarbeid for å nå målene». Kommunen har et svært begrenset økonomisk handlingsrom i den neste 4-årsperioden, det er derfor ekstra viktig at planarbeidet bidrar til en god samarbeidskultur i kommunen og regionen.

Gjennom tiltak for delmål til bærekraftsmål 8 «[anstendig arbeid og økonomisk vekst](#)» fremmes arbeid som også er sentrale med tanke på sosial og økologisk bærekraft i andre bærekraftsmål. Det vil berøre arbeid for å redusere utenforskap, sørge for inkluderende og kvalitativ skolegang for alle, bærekraftig forbruk og utvikling med grunnlag i stedenes relasjoner og historie. Delmålene utgjøres av vekst på nasjonal nivå, økt produktivitet med innovasjon, støtte de små med finansielle tjenester, å gå foran med bærekraftig forbruk og produksjon, full sysselsetting og inkludering, samt trygge arbeidsforhold og fremming av næring basert på lokal identitet.

I samfunnsdelen 2014-2027 forventes betydningen av fortsatt arbeid med **levetår, barn og unge og folkehelse** som er satsingsområder i gjeldende samfunnsdel. Disse i tillegg til **samfunnssikkerhet og beredskap, arbeids- og næringsliv samt klima- og miljø** forventes

fortsatt å være de mest sentrale utfordringene for Eidskog kommune i løpet av den kommende planperioden. I tillegg er det viktig at ha et aktivt forhold til skjermbruk, med tanke på trygghet på nett og demokratiske verdier. Strategiene skal betone samarbeid for å nå målene og ta utgangspunkt i Eidskogs beliggenhet midt i Skandinavia.

Utfordringen som ligger til grunn for flere år med prioritering av barn og unge, samt forebyggende arbeid gir resultat av forbedre ferdigheter i skolen og god tilgang til voksne ved barnehagene. Samtidig er det mange som står utenfor arbeidsmarked og utdanning, også blant dem som flytter til kommunen, og det gjør det viktig å satse på inkluderende arbeidsliv for at barn og unge skal utvikles med gode levekår.

Levekår vil være særlig relevant med tanke på de utfordringer mange står i med forholdsvis lav inntekt eller som står helt utenfor arbeidsmarked og utdanningstilbud. Det er nødvendig å skaffe en fordypet forståelse for situasjonen og det pågår et statistisk arbeid for en bedre analyse. Det er også sentralt å verne om frivillighetens arbeid for inkludering og lære av erfaring fra dagens virksomhet hvor det finnes flere eksempler. Strategier for medvirkning må særlig ta hensyn til å inkludere personen med utfordrende levekår. Det bør gjøres ved rettet kunnskapsinnhenting og supplerende digitale undersøkelser med lav inngangsterskel.

Barn og unge forventes sett i lyset av familiesituasjonen og utfordringer og muligheter ved lokalsamfunnet. Det et betydelig antall barn og unge som flytter til kommunen, og det er viktig at disse trives og blir samtidig som kommunen er aktiv med å legge til rette for unge voksne og barnefamilier med tanke på aldersstrukturen. Eidskog har mange gode kvaliteter og en sterk identitetsfølelse samtidig som det for forholdsvis mange innbyggere finns vesentlige utfordringer med levekår som også virker in på barn og unge. Kommunen har positiv erfaring med kvalitetshevende innsatser i skolen og det er viktig å opprettholde kontinuitet på området.

Kommuneplanens samfunnsdel streber etter en frisk befolkning. Folkehelse virket som et overordnet mål. Forebyggende tiltak og helsefremmende arbeid forventes synliggjort i alla andre mål ved samfunnsdelen.

Samfunnssikkerhet og beredskap med tanke på urolig omverden og krig i Europa er mer aktuelt i dag enn det var da forrige samfunnsdel ble vedtatt 2014. Utvidelsen av forsvarsalliansen NATO forsterker betydningen av det

vest-østlige sambandet i Norden og Eidskog har en sentral rolle med tanke på infrastruktur og plassering. I tillegg til infrastruktur er det vesentlig å ta i bruk strategier for å fremme motstandskraft, demokratiske verdier og beredskap på kriser i lokalsamfunnene. Arealstrategien må ivareta behovet til infrastruktur samtidig som den styrer utvikling på en måte som er attraktiv for innbyggere og reduserer risiko ved naturfare. Eidskog er en forholdsvis trygg kommune med tanke på risiko for naturfare samtidig som infrastruktur kan være sårbar for forstyrrelser og utredningsbyrde i mindre utviklingsprosjekter kan være utfordrende dersom etterspørsel er forholdsvis lav og usikkerheten stor.

Kongsvingerregionen markedsfører seg som «Norges grønne hjerte» og er en del av Norges største skog- og potetregionen. I kombinasjon med stor etablert industri utgjør det et unikt potensial med kombinasjon av fornybar råvare og kompetanse innen industri og bygg-næringen. Kommunen legger ved planleggingen til rette for nye næringsområder hvor det fokuseres på lokale fortrinn som bioøkonomi, logistikkvirksomhet, bygg- og anlegg og industriutvikling med bakgrunn i eksisterende kompetanse. Det er et mål å skape flere arbeidsplasser. Kjennetegnet for Eidskog er arbeidsplasser knyttet til administrasjon og landegrensen. Etablering av politistasjon og utvikling av veivesenets aktivitet og tolletaten bidrar til at nye kompetansearbeidsplasser etableres i tillegg til etablerte næringer. Avstanden er også kort til Kongsvinger hvor det finnes nasjonale og regionale funksjoner, særlig fra grendene i kommunens nordre deler. Eidskog har investert vesentlig i dekning for fiber til store deler av kommunen. Muligheten til distansearbeid i kombinasjon med gode stedskvaliteter bidrar til at flere kan bo i kommunen, men ha arbeid på et annet sted i Norge eller i andre land.

Eidskog kommune har en regional miljø- og klimastrategi der Kongsvingerregionen skal legge til rette for grønn vekst. Utslipp av klimagasser skal reduseres og energi skal brukes effektivt. Strategien skal bidra til konkurransedyktig vekst for nye og eksisterende virksomheter i kommunene. Målet ved strategien er å bli klimanøytral med tanke på de direkte utslippet i regionen. Kommunen arbeider med å forbedre vannkvaliteten som en del av Byälvens avrenningsområde i Västerhavet. Det foregår er systematisk arbeid med spredt avløp og det er etablert nytt renseanlegg med avløpsledning for Skotterud og Magnor. Ytterligere avløpsledninger prosjekteres for å knytte enda flere avløp til renseanlegget. Kommuneskogen i Eidskog har under flere år bedrevet et lønnsomt skogbruk etter Eidskog-metoden der hensyn tas til biologisk mangfold,

særlig gjennom et bevist forhold til død ved i skogbruket. Planstrategien 2024 - 2027 har vedtatt at en ny energi, klima og miljøplan skal vedtas i løpet av mandatperioden. En sentral utfordring er at kommunen og regionen vil kunne oppleve kraftunderskudd og det er nødvendig med en plan for å imøtekomme behov for fornybare energiløsninger.

Arealstrategien skal peke ut viktige føringer for boligmassen med tanke på forventet utvikling innenfor demografien. Med flere eldre vil også behovet for mindre og sentrumsnære leiligheter øke. Kommunen mangler også et variasjon i tilbudet for unge, enslige foreldre og andre som ikke ønsker eller har mulighet til enebolig. Strategien må peke på viktige knyttetpunkter, omformingsområder og områder som er egnet for fortetting samtidig som der kan være områder som skal fredes for videre utbygging. Den kommunale bygningsmassen bør ses i lys av behov for mindre boenheter og muligheter for sambruk der lokaler kan benyttes for å fremme bolig i kommunen samtidig som studier eller arbeid er knyttet til andre steder i, eller utenfor, regionen. Regionalt areal- og naturregnskap vil være en viktig kilde i analysen.

Eidskog som en del av Kongsvingerregionen og Gränseregionen ARKO må fortsatt dyrke gode samarbeider. Med bakgrunn i økonomiske utfordringer blir samarbeidet med frivilligheten enda viktigere for å lykkes nå målene for en god hverdag. Derfor er bærekraftsmål «Samarbeid for å nå målene» en bærebjelke også for framtidens generasjoner.

## 4. Behov for kunnskapsgrunnlag

Kommuneplanens samfunnsdel skal først og fremst baseres på lokal kunnskap og erfaring fra politikk, administrasjon og innbyggere. Eidskog kommune deltar i flere regionale fora og det er viktig å benytte disse i utarbeidelsen av planen. Det er likevel pekt ut behov for å sammenstille ny kunnskap innenfor noen av de viktige utredningstemanene som er pekt ut over:

- Telemarksforskning utarbeider en statistisk analyse for fordypet kunnskap om utenforskap i Eidskog kommune.
- Statistikk og regional analyse må sammenstilles for et fordypet bilde av næringsliv og arbeidsmarked, med særlig vekt på landegrensen.
- Fordypet forståelse av beredskap i grenseregionen i samarbeid med ARKO-regionen, inklusive betydning av demokratiske verdier.

- Digital undersøkelse for innhenting av synspunkter på forslag til viktige tema og spørsmål kring disse samt behov for kunnskapsgrunnlag.

## 5. Opplegg for medvirkning

Utarbeidelse av Kommuneplanen skjer i medhold av plan- og bygningsloven. Planprogrammet legges ut til offentlig ettersyn og sendes på høring i minimum 6 uker. Merknader og innspill behandles før planprogrammet kan fastsettes i kommunestyret. Det skal legges til rette for å fremme medvirkning med grupper med særlige utfordringer. I tillegg er det en ambisjon å nå de foresatte til barn og unge som foreslås som fortsatt satsingsområde.

På bakgrunn av føringene i planprogrammet, utarbeides planforslaget som også det legges ut til offentlig ettersyn og sendes på høring før Kommuneplanens samfunnsdel kan vedtas i kommunestyret.

I tillegg til lovfestede krav om høring planlegges et bredt spekter av aktiviteter for å fremme god analyse av utfordringsbilde, kunnskapsinnhenting og forankrede mål og strategier. Det legges også opp til drøfting av arbeidet i regionalt planforum.

I løpet av høring for planprogram orienteres det om dette i etablerte råd for barn- og unge, eldre og funksjonsvarierte. Det skal også gis anledning til dialog og innspill fra rådene.

I forbindelse med utarbeidelse av planforslaget arrangeres grendemøter med utgangspunkt i grendenes betydning for hverdagsliv. Det er tenkt at disse arrangeres på Finnsrud, Magnor, Matrand, Åbogen, Tobøl, Vestmarka og Skotterud. Det skal også legges til rette for orientering og dialog med frivilligheten og idrettslag, innvandrere og nasjonale minoriteter samt lokalt næringsliv.



Eidskog kommune. **For Framtidas generasjoner.**

