

# Tiltaksplan

## Opplæringslovens kapittel 9A



”Alle elevar i grunnskolar og vidaregåande skolar har rett til eit godt fysisk og psykososialt miljø som fremjar helse, trivsel og læring”, Opplæringslovens § 9a-1.

”Skolen skal aktivt og systematisk arbeide for å fremje eit godt psykososialt miljø, der den enkelte eleven kan oppleve tryggleik og sosialt tilhør...”, Opplæringslovens 9a-3.

Vedtatt i Eidskog kommunestyre, 05.05.2011.

## **INNLEDNING**

Denne planen er utarbeidet med bakgrunn i endring av opplæringsloven av 01.04.2003, da kapittel 9a trådte i kraft. Planen regnes som et supplement til lærerplan for sosial kompetanse, revidert våren 2011, og er sammen med virksomhetsplan for skole og barnehage og utdanningspolitisk strategi en del av Eidskog kommunes kvalitetssystem.

Planen må også sees i sammenheng med kommunens tverrfaglige arbeid knyttet til utsatte barn og unge, og er et dokument som skal forankres i så vel helsessøsterarbeidet som i barnevernstjenesten.

Planens hensikt er å systematisere og dokumentere arbeidet omkring barn og elevers psykososiale arbeid. Eidskog kommunes fokus skal derimot i størst mulig grad ligge i arbeidet med barn og unges psykiske helse. En skisse av hvordan dette arbeidet er strukturert, oversikt over program og metoder som brukes i det forebyggende arbeidet følger vedlagt i planen.

Denne planen gir en innføring i definisjoner av mobbing, §9a-3 og hvordan denne paragrafen tolkes, samt hvilke forvaltningsrutiner vi etter § 9a-3 skal følge. Planen inneholder tiltakskort til hjelp i det forebyggende arbeidet, så vel som i behandlingen av meldinger om krenkende ord og handlinger. Bak i planen følger skjema, som er tenkt brukt i forvaltningen av sakene:

1. Registreringsskjema 1-brudd på §9a-3.
2. Registreringsskjema 2-brudd på §9a-3.
3. Vedtak om tiltak i forhold til elevens psykososiale miljø, jf. Opplæringslovens §9a-3.
4. Kvalitetssikringsskjema – forvaltning av §9a-3.

## **HVA MENES MED DET PSYKOSOSIALE MILJØET?**

§9a-3 Det psykososiale miljøet.

”Skolen skal aktivt og systematisk arbeide for å fremje eit godt psykososialt miljø, der den enkelte eleven kan oppleve tryggleik og sosialt tilhør. Dersom nokon som er tilsett ved skolen får kunnskap eller mistanke om at ein elev blir utsett for krenkjande ord eller handlingar som mobbing, diskriminering, vald eller rasisme, skal vedkommande snarast undersøkje saka og varsle skoleleiinga, og dersom det er nødvendig og mogeleg, sjølv gripe direkte inn. Dersom ein elev eller forelder ber om tiltak som vedkjem det psykososiale miljøet, deriblant tiltak mot krenkjande åtferd som mobbing, diskriminering, vald eller rasisme, skal skolen snarast mogleg behandle saka etter reglane om enkeltvedtak i forvaltningslova. Om skolen ikkje innan rimeleg tid har teke stilling til saka vil det likevel kunne klagast etter føresegnene i forvaltningslova som om det var gjort enkeltvedtak”. Opplæringslova §9a-3.

Med psykososialt miljø menes her de mellommenneskelige forholdene på skolen, det sosiale miljøet og hvordan elevene og personalet opplever dette. Det psykososiale miljøet handler også om elevenes opplevelse av læringssituasjonen.

Vi vet at mange faktorer virker inn på elevenes oppfatning av det psykososiale skolemiljøet. Det psykososiale miljøet vil være vanskelig å beskrive, og vil avhenge av den enkeltes subjektive opplevelsesverden. En lang rekke indre og ytre faktorer (sosiale, kulturelle, religiøse, økonomiske, utanningsmessige og helsemessige forhold) er med i et komplisert samspill – mellom individ, gruppe/familie, miljø og samfunn – og har betydning for det psykososiale miljøet.

Det er viktig å understreke at denne bestemmelsen handler om mer enn mobbing. Mobbing, vold, rasisme og diskriminering er bare eksempler på ”krenkende ord eller handlingar”. Loven gjelder også andre former for krenkende ord eller handlinger, slik som negative, enkeltstående utsagn om en persons utseende, klær, tro, dialekt osv.

### **Definisjoner**

(Hentet fra ”veileder til opplæringslovens kapittel 9a – elevenes skolemiljø” utgitt av Utdannings- og forskningsdepartementet 09.04.2003)

### **Mobbing:**

En person blir mobbet når han eller hun, gjentatte ganger og over tid, blir utsatt for negative handlinger fra en eller flere personer. Det er en negativ eller aggressiv handling når noen med vilje påfører en annen person skade eller smerte – ved fysisk kontakt, ved ord eller på andre måter. For å kunne bruke betegnelsen mobbing skal det også være en viss ubalanse i makt- og styrkeforholdet: den som blir utsatt for de negative handlingene, har vanskelig for å forsvare seg og er noe hjelpeløs overfor den eller de som plager ham eller henne.

Denne definisjonen, som også blir brukt internasjonalt, er mobbing kjennetegnet av disse tre kriteriene: *1) Det dreier seg om aggressiv eller ondsinnet adferd, som 2) gjentar seg og varer ved over en viss tid 3) i en mellommenneskelig relasjon som er preget av en viss ubalanse i styrke eller maktforholdet.* Mobbing inntreffer ofte uten noen åpenbar provokasjon fra offeret sin side.

Loven omfatter både direkte mobbing, med etter måten åpne angrep på offeret, og indirekte mobbing, med sosial isolering og utestenging fra gruppa.

Ord eller handlinger som i utgangspunktet ikke er ment å være krenkende, vil likevel kunne oppfattes slik. Ulike aldersgrupper og sosiale og kulturelle grupper vil ha ulike normer for adferd. Et utsagn eller en handling som ville være akseptabel innad i gruppen, vil kunne virke krenkende eller skremmende på elever utenfor denne. Her kan det være en utfordring å finne balansen mellom humor og krenkelser. Bestemmelsen gjelder både situasjoner der krenkende ord eller handlinger kommer fra medelever og der de kommer fra personalet.

### **Manifestpartenes felles beskrivelse av hva mobbing er:**

23. september 2002 undertegnet Statsminister Kjell Magne Bondevik ”Manifest mot mobbing” sammen med representanter for Kommunenes sentralforbund, Utdanningsforbundet, Foreldreutvalget i grunnskolen og Barneombudet. Manifestpartene har kommet til en felles forståelse av hva mobbing er, som gjengis under.

De samme partene undertegnet et nytt manifest mot mobbing for perioden 2011 – 2014, den 27.01.2011, denne gang av Statsminister Jens Stoltenberg, Samtlige ordførere for kommunene i Norge ble oppfordret av Statsministeren og **Utdanningsminister Kristin Halvorsen til å undertegne manifestet. Eidskog kommune sluttet seg til dette 05.05.2011 i forbindelse med kommunestyremøtet med tema "Oppvekst i Eidskog".**

"Manifest mot mobbing 2011-2014" er et forpliktende samarbeid for et godt og inkluderende oppvekst- og læringsmiljø. Manifestet sier følgende om mobbebegrepet:

"Mobbing er et begrep som benyttes ulikt i ulike sammenhenger. Begrepet mobbing benyttes ofte om alt fra erting til voldelige overgrep. For å bekjempe mobbing er det viktig at vi har en felles forståelse for hva mobbing er. Vi definerer mobbing som:

Med mobbing mener vi gjentatt negativ eller "ondsinnnet" atferd fra en eller flere rettet mot noen som har vanskelig for å forsvare seg. Systematisk utestengning eller gjentatt erting på en ubehagelig måte er også mobbing.

På denne bakgrunn kan vi si at mobbing har tre viktige kjenne tegn.

- Trakasseringen er ondsinnnet og rammende
- Den pågår over tid
- Det er ubalanse i styrkeforholdet, både fysisk og psykisk

Det er viktig å understreke at opplevelsen av mobbing er subjektiv. Definisjonsretten ligger hos den som føler seg utsatt for mobbing."

Mobbing handler om:

- Antisosial og klart norm- og regelbrytende atferd
- Makt og avmakt
- Fraværende, uoppmerksomme eller utydelige voksne
- Dårlig læringsmiljø og oppvekstmiljø
- Dårlige relasjoner mellom barn og unge og de voksne
- Mangelfull oppmuntring av positiv atferd
- Mangel på respekt, likeverdighet og likeverd mellom kjønn
- Opplevelse av tilkortkommenhet
- Dårlig samarbeid med hjemmet

Mobbing kan unngås ved:

- At voksne reagerer på norm- og regelbrytende atferd
- At voksne tør å gripe inn når de ser at barn og unge blir mobbet eller plaget
- At voksne er seg bevisst sine egne holdninger, verdier og væremåter
- Nærværende voksne som oppdager utvikling av uheldige samværsmonstre
- Tydelig og tilstedeværende ledelse
- Et sosialt inkluderende og engasjerende lærings- og oppvekstmiljø
- Tydelige regler og oppmuntring til sosialt samspill
- Konsekvente reaksjoner og sanksjonering av uønsket og antisosial atferd
- Styrking av sosial kompetanse og sosiale ferdigheter
- At barn og ungdom aktivt engasjerer seg for å sikre et godt lærings- og oppvekstmiljø
- Gjensidig støttende samarbeid med hjemmet

Manifestpartene står sammen for aktivt å medvirke til at mobbing ikke skal forekomme”.

**Diskriminering:**

Diskriminering innebærer at en person blir dårlig behandlet eller trakassert, for eksempel på grunn av kjønn, funksjonsdyktighet, trosbekjennelse, hudfarge, nasjonal eller etnisk opprinnelse. Diskriminering kan både være direkte og indirekte.

**Rasisme:**

Rasisme omfatter diskriminering på grunnlag av ”rase”, hudfarge eller nasjonalt eller etnisk opphav.

**Vold:**

Vold er enhver handling rettet mot en annen person som ved at denne handlingen skader, smerter, skremmer eller krenker, får personen til å gjøre noe mot sin vilje eller å slutte å gjøre som den vil.

Oppvekstfeltet i Eidskog kommune ser utfordringen i at hva det enkelte individ oppfatter som krenkende ord og handlinger ikke nødvendigvis er sammenfallende med ovennevnte definisjoner. Dette kan være en utfordring i hverdagen. Oppvekstfeltet i Eidskog oppfatter imidlertid kapittel 9a slik at dersom en elev eller elevene foreldre/foresatte oppfatter at eleven er blitt utsatt for krenkende ord og handlinger, og ønsker at tiltak skal iverksettes, må skolen sette i gang undersøkelser og tiltak og dokumentere dette skriftlig.

**ET GODT PSYKOSOSIALT SKOLEMILJØ – FOREBYGGENDE ARBEID.**

Gode rutiner i alle ledd er viktig for at elevenes psykososiale skolemiljø skal være godt. Målet må være et miljø som sikrer trygghet, trivsel og læring. Dette krever rutiner for å sikre et godt samarbeid mellom elev og lærer og mellom skole og hjem.

Sosial kompetanse er et læringsområde hvor skolen må være tydelig, informativ og systematisk i sin formidling av hva som menes med sosial kompetanse, og hva skolen forventer av elevene i denne sammenhengen. Skolens sosiale læreplan er viktig i denne forbindelse. Trening i ferdigheter for å samhandle med andre er blant annet beskrevet som ”oljen i det mellommenneskelige samspillet” og er ikke bare viktig for å forebygge problemer.

I MIMIR nr 4/2003 understrekes viktigheten av sosial kompetanse på følgende måte: ”Ved innføring av arbeid med utvikling av sosial kompetanse på den enkelte skole er det behov for klare og entydige strategier for gjennomføringen. Mangel på implementeringsstrategier kan føre til en forverring heller enn en reduksjon av problemene. Følgende faktorer ser ut til å være sentrale ved tilnærminger til prosjekter om sosial kompetanse:

- Arbeidet med sosial kompetanse må være en integrert del av skolens totale strategi for å forebygge og håndtere vold, mobbing, etnisk diskriminering og annen problematferd.
- Det må utvikles en tydelig og forpliktende verdimesting og holdningsmessig plattform som er forpliktende for skolens personale.
- Det må vektlegges å ha en dialog med foresatte om brukermedvirkning og gjensidig respekt.
- Det er vesentlig med en kombinasjon av både større tiltak og mange små initiativ og handlinger som representerer og demonstrerer positive holdninger og handlinger, og som er knyttet til dagliglivets situasjoner.
- Musikk, kultur, kreative fag og vektlegging av estetikk har positiv innvirkning på læringsmiljøet når det brukes aktivt og bevisst.
- Det er summen av alle tiltakene som gir effekt, heller enn enkelttiltakene.
- Evalueringen av tiltakene understreker at tiltakene må være lokalt baserte. Valget av tiltak må ta utgangspunkt i skolens egen virkelighet.
- Skolens evne til å holde intensitet, fokus og entusiasme oppe over tid, til å holde ut og til å tåle motstand er vesentlig om sosial kompetanse skal utvikles blant elevene.”

Nasjonalforeningen for folkehelsen som har oversatt programmet ”Steg for steg” beskriver sosial kompetanse slik:

”Forebyggende arbeid må starte tidlig for å ha mest mulig effekt. Sosial kompetanse er: ferdigheter, kunnskaper og holdninger som gjør det mulig å etablere og vedlikeholde sosiale relasjoner. Å forholde seg til andre er kanskje det mest vesentlige barna lærer i barndommen. Sosial kompetanse er viktig for å skaffe seg venner, bli akseptert i samfunnet, for å vite hva det er andre forventer av deg.”

Det er viktig at skolene har et bevisst forhold til egen strategi i arbeidet for et godt psykososialt skolemiljø, i det forebyggende arbeidet og i håndtering av saker der elever opplever krenkende ord og/eller handlinger. I dette kapitlet er det blitt presentert noen program og systemer/strategier som brukes i det forebyggende arbeidet og i konfliktsituasjoner. I tiltakskort 1 er det lagt vekt på at alle skoler bruker et program og har

planer og rutiner for arbeidet med elevenes skolemiljø, der elevene er involvert i planleggingen av disse.

Vedlagt planen følger eksempler på program og metoder som er i bruk i Eidskog kommune og som skolene bruker som hjelp i arbeidet med et godt psykososialt skolemiljø.

I neste kapittel gjøres det rede for hvordan meldinger om krenkende ord eller handlinger skal håndteres etter § 9a – 3.

## **BEHANDLING AV MELDINGER OM "KRENKENDE ORD OG HANDLINGER"**

*Undersøkelsesplikt.*

### **Opplæringsloven § 9a-3, 2. ledd:**

«Dersom nokon som er tilsett ved skolen, får kunnskap eller mistanke om at ein elev blir utsett for krenkjande ord eller handlingar som mobbing, diskriminering, vald eller rasisme, skal vedkommande snarast undersøkje saka og varsle skoleleiinga, og dersom det er nødvendig og mogleg, sjølv gripe direkte inn».

Lovbestemmelsen favner alle ansatte som har sitt arbeid tilknyttet skolen. Alle ansatte må jevnlig bli gjort kjent med denne lovbestemmelsen, og kjenne til sitt ansvar i forhold til å varsle skoleledelsen eller om nødvendig gripe inn i aktuelle situasjoner.

En slik observasjon/inn gripen følger samme prosedyrer som for tiltak som framkommer etter 3.ledd.

### **Opplæringsloven § 9a-3, 3.ledd:**

”Dersom ein elev eller forelder ber om tiltak som vedkjem det psykososiale miljøet, deriblant tiltak mot krenkjande åtferd som mobbing, diskriminering, vald eller rasisme, skal skolen snarast mogleg behandle saka etter reglane om enkeltvedtak i forvaltningslova. Om skolen ikke innan rimeleg tid har teke stilling til saka, vil det likevel kunne klagast etter foresegnene i forvaltningslova som om det var gjort enkeltvedtak.”

Plikten til å undersøke saken betyr at hendelsesforløpet, eventuelt omfanget av problemene, i størst mulig grad må klarlegges. Det er særlig viktig å oppklare eventuelle misforståelser. Et utsagn som blir oppfattet som en krenkelse, kan ha vært humoristisk ment. Personalet må da søke å forklare dette for den forulempede, samtidig som kommentarens opphavsperson får beskjed dersom vedkommende har gått over streken. Av hensyn til elevenes rettssikkerhet er det et mål at flest mulige forhold blir belyst før det eventuelt blir aktuelt med disiplinærtiltak. Det må legges vekt på den individuelle rett til å føle seg krenket, samtidig som elevene må læres opp til å tåle motgang og håndtere vanskelige situasjoner.

Mobbing kan være vanskelig observere direkte. Dette gjelder særlig indirekte mobbing, for eksempel sosial isolering g utestenging fra fellesskapet. Hendelser som personalet observerer eller får melding om, kan være tegn på at en elev blir mobbet, men kan også være tegn på noe annet. Det er derfor viktig at skolen har utviklet rutiner/prosedyrer for å kartlegge det psykososiale miljøet, for å få informasjon om det for eksempel er mobbing mellom elevene eller mellom lærere og elever.

Henstillingene fra elever og foreldre bør være mest mulig konkrete. Det bør gjøres så klart som mulig hva som er problemet, og – dersom det er mulig – også hvilke tiltak som ønskes. Det er imidlertid ikke alltid like lett for elevene og foreldrene å vite hvilke tiltak som er best egnet. I utgangspunktet må det derfor være tilstrekkelig at problemet er klargjort, og at det i første omgang overlates til skolen og foreldrene i samarbeid å vurdere hvilke tiltak som er best egnet til å løse det.

Når det gjelder det psykososiale skolemiljøet, skal kommunens pedagogisk-psykologiske tjeneste brukes som sakkyndig instans derom det etter nærmere undersøkelser av meldingen om krenkende ord og/eller handlinger, er uenighet mellom skolen og elev og foreldre om alvorlighetsgrad eller tiltak. Opplæringsloven § 5-6 pålegger PP-tjenesten å ”hjelp skolen i arbeidet med kompetanseutvikling og organisasjonsutvikling for å leggje opplæringa betre til rette for elevar med særlege behov”. Opplæringsloven gir PP-tjenesten en aktiv rolle i forhold til det pedagogiske arbeidet ved skolene, og PP-tjenesten skal ha særlig kompetanse innenfor det psykososiale læringsmiljøet.

Det er viktig å poengtere at undersøkelser, samtaler og avtaler/vedtak, skal skriftliggjøres. Det må føres referat og/eller logg underveis i arbeidet med den enkelte sak. Alle dokumenter og referater skal være unntatt offentlighet. Jf. Offentlighetslovas § 5a. Dokumentene oppbevares i elevens mappe og lagring av elevinformasjon må være i overensstemmelse med ”Lov om behandling av personopplysninger”. (Personopplysningsloven).

## **BEHANDLING ETTER FORVALTNINGSLOVEN**

Henstillingene fra elev, foreldre eller lærer om å sette i gang undersøkelser eller sette i verk tiltak, skal etter loven behandles etter reglene om enkeltvedtak i forvaltningsloven. Dette innebærer blant annet at skolen har ansvar for:

- At saken er så godt opplyst som mulig før vedtak treffes (forvaltningslovens § 17).
- At vedtaket skal være skriftlig med mindre dette av praktiske grunner vil være særlig byrdefullt.
- At den eller de som har kommet med henstillingen, skal få melding om vedtaket (forvaltningsloven § 27)
- At det sammen med vedtaket skal følge en begrunnelse, med mindre det er grunn til å tro at ingen vil være misfornøyd med avgjørelsen (forvaltningsloven § 24).

Det er viktig at skolen gir tilstrekkelig informasjon og veiledning til foreldre som har behov for det, slik at saken blir tilstrekkelig opplyst. Dette kan være spesielt viktig for foreldre fra språklige minoriteter.

Etter forvaltningslovens § 11a skal det i saker som gjelder enkeltvedtak gis et foreløpig svar dersom henvendelsen ikke kan besvares i løpet av en måned etter at den er mottatt. Det bør understrekes for foreldre at henstillingen om undersøkelse og tiltak bør være skriftlig. Det er likevel viktig å påpeke at muntlige meldinger fra elever og foreldre må tas på alvor og behandles etter retningslinjene over.

## **GENERELT OM KLAGERETTEN**

Når skolen har behandlet henstillingen, vil skolens beslutning om å iverksette tiltak regnes som et enkeltvedtak. Dersom elevene eller foreldrene mener at tiltakene ikke er tilstrekkelige,



kan de klage vedtaket inn for fylkesmannen. Også dersom henstillingen ikke blir fulgt opp av skolen i det hele tatt, kan man klage til fylkesmannen. Har skolen ikke innen rimelig tid tatt stilling til saken, vil også dette etter bestemmelsenes siste setning regnes som et vedtak som kan klages til fylkesmannen.

#### *Hvordan klager man i praksis?*

Klagen skal alltid leveres til det organet som har eller skulle ha avgjort saken i første instans, dvs. skoleledelsen. Det er fylkesmannen som er klageinstans, men før fylkesmannen tar saken til behandling, må skolen ta stilling til saken en gang til.

#### *Fornytt behandling hos skolen.*

Når skolen har mottatt klagen, skal det vurderes om klagen skal tas til følge. Klagen behandles deretter først i kommunen v/kommunalsjef for Oppvekst og Læring før den eventuelt videresendes fylkesmannen. Dersom klagen ikke tas til følge, sendes klagen til klageinstansen, som er fylkesmannen i Hedmark.

### **ORDENSREGLEMENT**

Kommunal forskrift om ordensreglement i grunnskolen i Eidskog ligger til grunn for skolenes ordensreglement. Når vedtak skal fattes, er det viktig at reaksjoner rettet mot den som har utøvet krenkende ord eller handlinger er i tråd med skolens ordensreglement. Det henstilles til at skolene tar i bruk og skriftliggjør de muligheter som finnes til reaksjoner på brudd på disse, årlig. Det er viktig å innhente underskrift fra elever og foreldre om at de er inneforstått med ordensreglementet og reaksjoner på brudd av disse.

En systematisk oversikt over behandling og håndtering av melding om krenkende ord eller handlinger finnes i tiltakskort 2. Vedlagt følger også skjemaer til bruk for å registrere mottatt melding om krenkende ord eller handlinger og skjema for vedtak om tiltak i forhold til elevens psykososiale skolemiljø, samt et skjema til utfylling for å kvalitetssikre arbeidet med den enkelte sak.

### **Tiltaksplan**

På denne og de neste sidene er det utarbeidet tiltakskort for de ulike fasene i arbeidet med å sikre elevene et godt psykososialt skolemiljø.

#### Tiltakskort 1 – Forebyggende arbeid.

Tiltak	Ansvar	Frist/kommentar	
<b>På skolenivå</b>			
1.	Skolene utarbeider plan for et godt læringsmiljø for elevene. Elevene involveres i arbeide med å utvikle planen.	Rektor	Årlig
2.	Involvere foreldre i arbeidet med et godt psykososialt skolemiljø, avklare gjensidige forventninger på alle nivåer	Rektor/kontaktlærer	Årlig
3.	Sosial læreplan implementeres i trinnenes planer	Kontaktlærer/teamene	Kontinuerlig
4.	Det gjennomføres elevsamtaler 2 ganger i året	Rektor	Innen 20.12 og 20.06
5.	Gjennomgang av ordensreglementet for personale, elever og foreldre, med underskrift fra elever og foreldre	Rektor	Årlig ved skolestart
6.	Gjennomgang av rutiner ved brudd på § 9a-3 for personale.	Rektor	Årlig
7.	Det gjennomføres spørreundersøkelser for å undersøke det psykososiale læringsmiljøet	Rektor/Sosiallærer	Årlig

8.	Resultater fra spørreundersøkelsen gjennomgås med personale, elever og foreldre i aktuelle organer.	Rektor/elevenes representanter i skolemiljøutvalget/kontaktlærer	Årlig
9.	Det gjennomføres kartlegging av utsatte områder ute og inne	Rektor	I løpet av august
10.	Inspeksjonsrutinene gjennomgås med personalet og elevene	Kontaktlærer	Før høstferien
11.	"Elevundersøkelsen" gjennomføres og resultatene benyttes som grunnlag for skolens arbeid med skolemiljøet i personalet, med elevene og foreldrene i aktuelle organer	Rektor	Årlig
12.	Det gjennomføres utviklingssamtaler 2 ganger pr. år.		Innen 20.12 og 20.06
13.	Det gjennomføres tverrfaglige møter om elever som skolen og/eller foreldre er bekymret for	Rektor	
14.	SU – utvides til også å dekke behovet for skolemiljøutvalg, elever og foreldre skal være i flertall, jf. Ot.prp.nr 57, til § 11 – 1a.	Rektor	

Tiltak		Ansvar	Frist/kommentar
<b>På kommunenivå</b>			
1	Det gjennomføres kommunal trivselsundersøkelse på alle trinn i barneskolen.	Kommunalsjef Oppvekst og Læring/Rektor	årlig
2	Foreldreveiledning tilbys som hjelp til elever og familier, der elever har store atferdsvansker. PMTO og MST tilbys gjennom barnevernet.	Kommunalsjef Oppvekst og Læring/ helsestasjonen/ barnevernstjenesten	
3	PPS bidrar med råd/veiledning overfor elever/foreldre/skolene i enkelttilfeller og på systemnivå, gjennom fagteam.	Rektor/kontaktperson i PPS	
4	Oppfølging av samarbeidsrutiner i Fagteam, som er kommunens tverrfaglige samarbeisarena.	Rektor	

## Tiltakskort 2 – håndtering av meldinger om krenkende ord eller handlinger.

Tiltak		Ansvar	Frist/kommentar
1.	Den voksne som ser/hører krenkende ord eller handlinger, utestenging fra lek eller lignende griper inn i situasjonen	Den i personalet som observerer situasjonen	Umiddelbart
2.	Situasjonen vurderes, og det gjennomføres samtaler med de involverte	Den i personale som observerer situasjonen i samarbeid med kontaktlærer	Umiddelbart
3.	Melding om, eller observasjon av krenkende ord/handlinger registreres i registreringsskjemaene. (Vedlegg 1 og 2)	Den i personalet som observerer eller mottar melding om mobbing	Umiddelbart etter at melding eller observasjon er registrert
4	Registreringsskjemaene leveres til rektor, med kopi til kontaktlærer/sosiallærer. (Vedlegg 1 og 2)	Den i personalet som observerer eller mottar melding om mobbing, og som fyller ut skjemaet.	Umiddelbart etter at melding eller observasjon er registrert
5.	Kontaktlærer og rektor blir enige om hvordan saken skal undersøkes	Rektor/kontaktlærer/Sosiallærer	Snarest mulig
6.	Ved henvendelse fra elev/foreldre gis det skriftlig melding om at henvendelsen er mottatt	Rektor/sosiallærer	Umiddelbart etter henvendelse er mottatt.
7.	Dersom skolen ønsker å sette inn tiltak på eget initiativ, skal elev/foreldre informeres	Rektor/sosiallærer	Umiddelbart etter observasjon er gjort
8.	Saken undersøkes og klarlegges gjennom samtaler med partene, en og en, eventuelt sammen. Det føres referat fra samtaler som godkjennes av partene og arkiveres i elevenes mapper.	Rektor/sosiallærer	Snarest mulig
9.	Det kan gjennomføres samtaler med foreldre til begge parter. Det føres referat som godkjennes av partene og arkiveres i elevenes mapper.	Rektor	Snarest mulig
10.	På bakgrunn av undersøkelsene fattes det vedtak som skriftliggjøres og undertegnes av foreldre (vedlegg 3)	Rektor	Snarest mulig
11.	PPS kan bringes inn som sakkyndig <b>gjennom fagteam</b> – og rådgivende instans i saken	Rektor	Ved behov
12	På bakgrunn av undersøkelsene og PPS - /Fagteamets sakkyndige vurdering, fattes det skriftlig vedtak som skal undertegnes av foreldre	Rektor	Snarest mulig

	og returneres skolen (vedlegg 3)		
--	----------------------------------	--	--

### Tiltakskort 3 – Tiltak som bare rektor setter i verk.

	Tiltak	Ansvar	Frist/kommentar
1.	Orienter kommunalsjef Oppvekst og Læring	Rektor	Alvorlighetsgrad vurderes
2.	Kontakte politiet, eventuelt anmelde sak	Rektor	Etter vurdering
3.	Fatte vedtak om sanksjoner, jf ordensreglementet og underreglement til ordensreglementet	rektor	Etter vurdering
4.	Informere skolens personale	Rektor	Etter vurdering
5.	Når det er nødvendig, orientere elever	Rektor	Etter vurdering
6.	Svare på henvendelser fra media	Rektor	Ved forespørsel og etter vurdering

### Tiltakskort 4 – Rapportering.

	Tiltak	Ansvar	Frist/kommentar
1.	Framlegge rapport om antall avvik/brudd på Opplæringslovens kap 9a for skolemiljøutvalget årlig. Rapporten tas inn i skolens årsmelding	Rektor	01.02
2.	Oppsummere skolens rapporter i årsmeldingene, og rapportere i tilstandsrapport og årsmelding	Kommunalsjef	01.04
3.	Videresende klagesaker til fylkesmannen	Kommunalsjef	Ved klagesaker

Enhetsnavn  
Saksbehandler: aha  
Direkte telefon:

Vår dato: 25.09.2015

Unntatt offentlighet, jf.  
Offentlighetsloven § 5a  
Dokumentet oppbevares i  
elevens mappe

### **Registreringsskjema 1 – BRUDD PÅ § 9A-3**

Dato: \_\_\_\_\_

Elev som har vært utsatt for krenkende ord eller handlinger, jf. § 9a-3:

Navn \_\_\_\_\_ Klasse/gruppe: \_\_\_\_\_

Krenkelse er observert av: \_\_\_\_\_

Melding om krenkelse er meldt av: \_\_\_\_\_

Melding om krenkelse er mottatt av: \_\_\_\_\_

Hva har skjedd? Beskriv:

Melders underskrift

Kontaktlærers underskrift

Rektors underskrift

Enhetsnavn  
Saksbehandler: aha  
Direkte telefon:

Vår dato: 25.09.2015

Unntatt offentlighet, jf.  
Offentlighetsloven § 5a  
Dokumentet oppbevares i  
elevens mappe

## Registreringsskjema 2 – BRUDD PÅ § 9A-3

Dato: \_\_\_\_\_

Elev som har utøvet krenkende ord eller handlinger, jf. § 9a-3:

Navn \_\_\_\_\_ Klasse/gruppe: \_\_\_\_\_

Krenkelse er observert av: \_\_\_\_\_

Melding om krenkelse er meldt av: \_\_\_\_\_

Melding om krenkelse er mottatt av: \_\_\_\_\_

Hva har skjedd? Beskriv:

Melders underskrift

Kontaktlærers underskrift

Rektors underskrift

Enhetsnavn  
Saksbehandler: aha  
Direkte telefon:

Vår dato: 25.09.2015

Unntatt offentlighet, jf.  
Offentlighetsloven § 5a

## RAPPORT OM VOLD OG TRUSLER OM VOLD

<b>Skadelidende:</b> (Arbeidstaker/Elev) <b>Født:</b>	
<b>Skadeutøver:</b> <b>Født:</b>	
<b>Fakta for hendelsen</b> Dato/klokkeslett Lokalitet Vitner	
<b>Type skade/trussel</b>	
<b>Beskrivelse av situasjon</b> <ul style="list-style-type: none"><li>• Opptakt</li><li>• Hendelse</li><li>• Avslutning</li></ul>	
<b>Videremelding</b> <ul style="list-style-type: none"><li>• Ledelse</li><li>• Politi</li><li>• Barnevern</li><li>• Trygdekontor</li></ul>	
<b>Oppfølging av</b> <ul style="list-style-type: none"><li>• Skadelidende</li><li>• Skadeutøver</li></ul>	

Sted:  
Dato:

Rektor/styrer:  
Ansatt:

Melders underskrift

Kontaktlærers underskrift

Rektors underskrift

Enhetsnavn  
Saksbehandler: aha  
Direkte telefon:

Vår dato: 25.09.2015  
Unntatt offentlighet, jfr.  
Offentlighetslovens § 5a

Mottaker Navn  
Tiursvingen 33  
2230 Skotterud

## **VEDTAK OM TILTAK I FORHOLD TIL ELEVENES PSYKOSOSIALE MILJØ, JFR. OPPLÆRINGSLOVENS §9A-3**

### ***Elevenes navn og fødselsår***

Jeg viser til møtet / brevet ditt / henstillingen av ..... (dato), hvor det kom fram at .....

### **Vedtak**

*Her må du skrive om retten er oppfylt, tiltak, varighet, ansvarlige og evaluering. I tillegg bør du si noe om dialogen med foreldrene.*

- **Retten:** *Du må eksplisitt ta stilling til om retten til et godt psykososialt miljø, som fremmer helse, trivsel og læring, er oppfylt for denne eleven eller ikke.*

### ***Dersom du kommer til at retten er brutt:***

- **Tiltak:** *Du må beskrive de tiltakene som du bestemmer skal settes inn for å oppfylle retten til et godt psykososialt miljø, eller hvorfor du ikke setter inn tiltak.*
- **Varighet:** *Du må opplyse om hvor lenge enkeltvedtaket skal gjelde.*
- **Ansvarlig for oppfølging:** *Du må opplyse om hvem som er ansvarlig for å følge opp enkeltvedtaket.*
- **Evaluering:** *Du må si noe om når og hvordan tiltakene skal evalueres; om de virker eller ikke.*
- **Kontakt med foreldrene:** *Du bør beskrive hvordan skolen vil legge til rette for en fortløpende dialog med foreldrene om hvordan elevens skolesituasjon utvikler seg, og om hvordan tiltakene virker.*

### **Rettslig grunnlag for vedtaket**

*Vi foreslår at du beskriver det rettslige grunnlaget slik:*

I opplæringsloven § 9a-1 står det:

*"Alle elever i grunnskolar og vidaregåande skolar har rett til eit godt fysisk og psykososialt miljø som fremjar helse, trivsel og læring."*

Opplæringsloven § 9a-3 tredje ledd slår fast:

*"Dersom ein elev eller forelder ber om tiltak som vedkjem det psykososiale miljøet, deriblant tiltak mot krenkjande åtferd som mobbing, diskriminering, vald eller rasisme, skal skolen snarast mogleg behandle saka etter reglane om enkeltvedtak i forvaltningslova. Om skolen ikkje innan rimeleg tid har teke stilling til saka, vil det likevel kunne klagast etter føresegnene i forvaltningslova som om det var gjort enkeltvedtak."*

### **Bakgrunn for saken**

*Her skriver du inn hva som er fakta i saken. Bakgrunnen kan for eksempel være*

- *henstilling om tiltak fra foreldrene*
- *hendelser på skolen eller skoleveien*
- *undersøkelser skolen har gjennomført, herunder uttalelser fra eleven. Hvis eleven har valgt å uttale seg skriftlig, muntlig eller gjennom andre, må dette komme frem.*
- *tiltak som skolen eventuelt allerede har satt i verk*

**Begrunnelse**

*Du må vurdere om tiltakene du ønsker å sette inn er til elevens beste, og få frem at elevens beste er vurdert. Du må begrunne hvorfor skolen setter inn tiltakene, og hvorfor akkurat disse tiltakene er valgt. Dersom du ikke setter inn tiltak, må du begrunne hvorfor. Hvis du velger andre tiltak enn de foreldrene ber om, må du begrunne hvorfor.*

**Klageadgang**

*Vi foreslår at du beskriver klageadgangen slik:*

Du kan klage på dette vedtaket. Hvis du vil klage, er fristen vanligvis tre uker fra du har mottatt vedtaket. Hvis du vil klage på at tiltakene i skolens vedtak ikke gjennomføres eller at tiltakene ikke fungerer, er det ingen klagefrist.

Klagen må være skriftlig og du bør si hva du vil ha endret og begrunne hvorfor.

Du sender klagen til skolen ved rektor, med kopi til Fylkesmannen i fylket ditt.

Dersom skolen ikke er enig i klagen din, vil vi sende den til Fylkesmannen i fylket, som er endelig klageinstans.

Du har, med noen unntak, rett til å se dokumentene i saken. Dersom du allerede har fått alle dokumentene i saken, skal skolen opplyse om det.

Du kan la en advokat eller en annen fullmektig bistå og representere deg på alle trinn i saken. En annen fullmektig kan være en hvilken som helst myndig person eller en organisasjon.

Dette er et enkeltvedtak. Det betyr at reglene i forvaltningsloven gjelder.

Klageadgang og klagefrist er regulert i henholdsvis §§ 28 og 29 i forvaltningsloven. Reglene om å se dokumenter i saken finner du i forvaltningsloven §§ 18 til 19. Forvaltningsloven § 12 sier at du kan bruke en fullmektig.

Hilsen

Rektor (signatur)





Unntatt offentlighet, jf.  
Offentlighetsloven § 5a

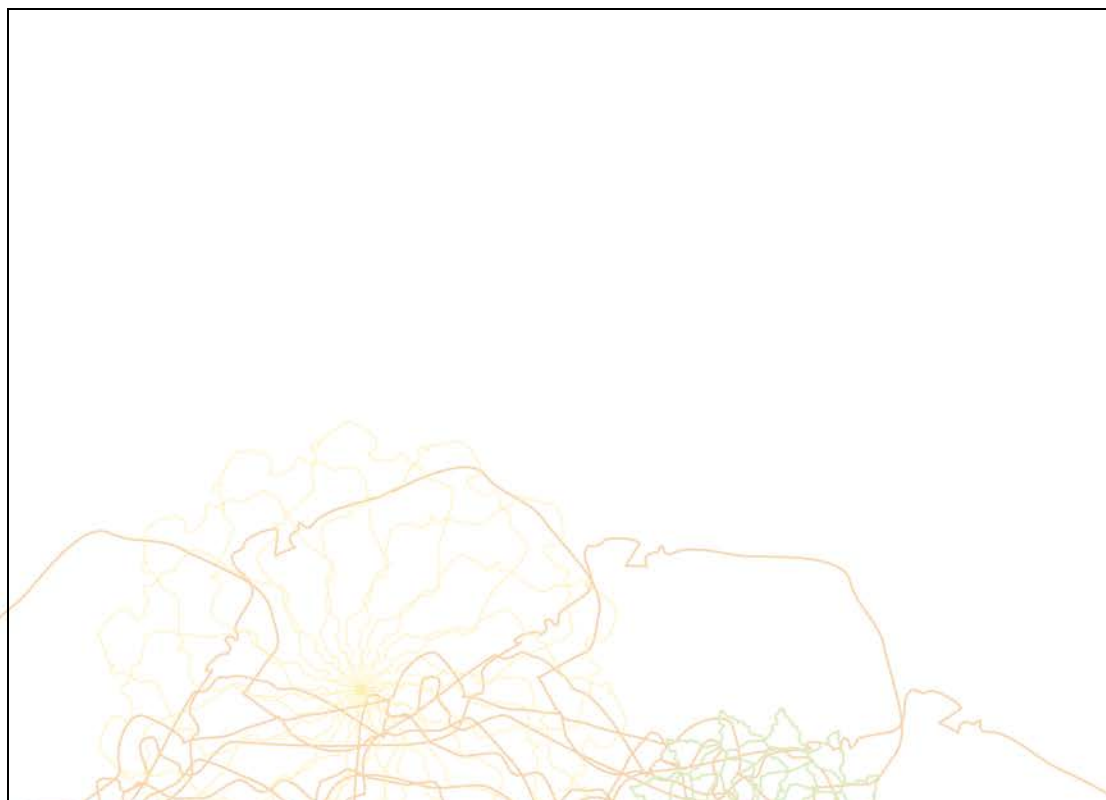
### KVALITETSSIKRINGSSKJEMA – FORVALTNING AV § 9A – 3

Elevens navn: \_\_\_\_\_ Klasse/gruppe: \_\_\_\_\_

Tiltak	Utført dato	Ikke relevant:
Registreringsskjema er fylt ut og undertegnet		
Kontaktlærer har fått kopi av registreringsskjema		
Det er gjennomført samtaler med elev/elever som er utsatt for krenkende ord eller handlinger og det er skrevet referat fra samtalen. Referat fra samtalen oppbevares i elevmappe.		
Det er gjennomført samtaler med elev/elever som har utført krenkende ord eller handlinger og det er skrevet referat fra samtalen. Referat fra samtalen oppbevares i elevmappe.		
Det er gjennomført samtaler med foreldrene til begge parter og det er skrevet referat fra samtalen. Referatene er arkivert i elevmappe.		
PPS er eventuelt kontaktet og har gitt en skriftlig sakkyndig vurdering til saken.		
Det er innhentet tilstrekkelige opplysninger om bakgrunn for handlingene til at vedtak kan fattes. Opplysningene er loggført.		
Rektor har fattet enkeltvedtak og sendt det til foreldrene.		
Eventuelt vedtak om reaksjoner rettet mot elev/elever som har utført krenkende ord eller handlinger er i overensstemmelse med skolens vedtatte ordensreglement og eleven og foreldre har fått skriftlig melding om vedtak.		
Kontaktlærer, sosiallærer og andre aktuelle i personalet ved skolen er orientert om vedtaket.		
Skolen har mottatt skriftlig svar fra foreldre på vedtak.		
<b>Ved eventuell klage på vedtaket</b>		
Klagen har kommet til skolen innen fristen, jf forvaltningslovens §§28 og 29.		
Klagen er skriftlig		
Skolen har gjort en ny vurdering av saken og PPS er involvert i vurderingen.		
Foreldrene har mottatt foreløpig svar på klagen.		
Dersom klagen tas til følge:		
Det er fattet nytt vedtak som er sendt foreldrene til den/de involverte.		
Dersom klagen ikke tas til følge:		
All skriftlig dokumentasjon i saken er oversendt kommunalsjef sammen med klagen.		



Eventuelle andre opplysninger:



Dato:

Rektor:



## Arbeid for et godt psykososialt miljø.

Forutsetningen for å legge til rette for et godt psykososialt miljø blant barn og unge i Eidskog kommune er å legge til rette for at hvert enkelt individ utvikler en best mulig psykisk helse.

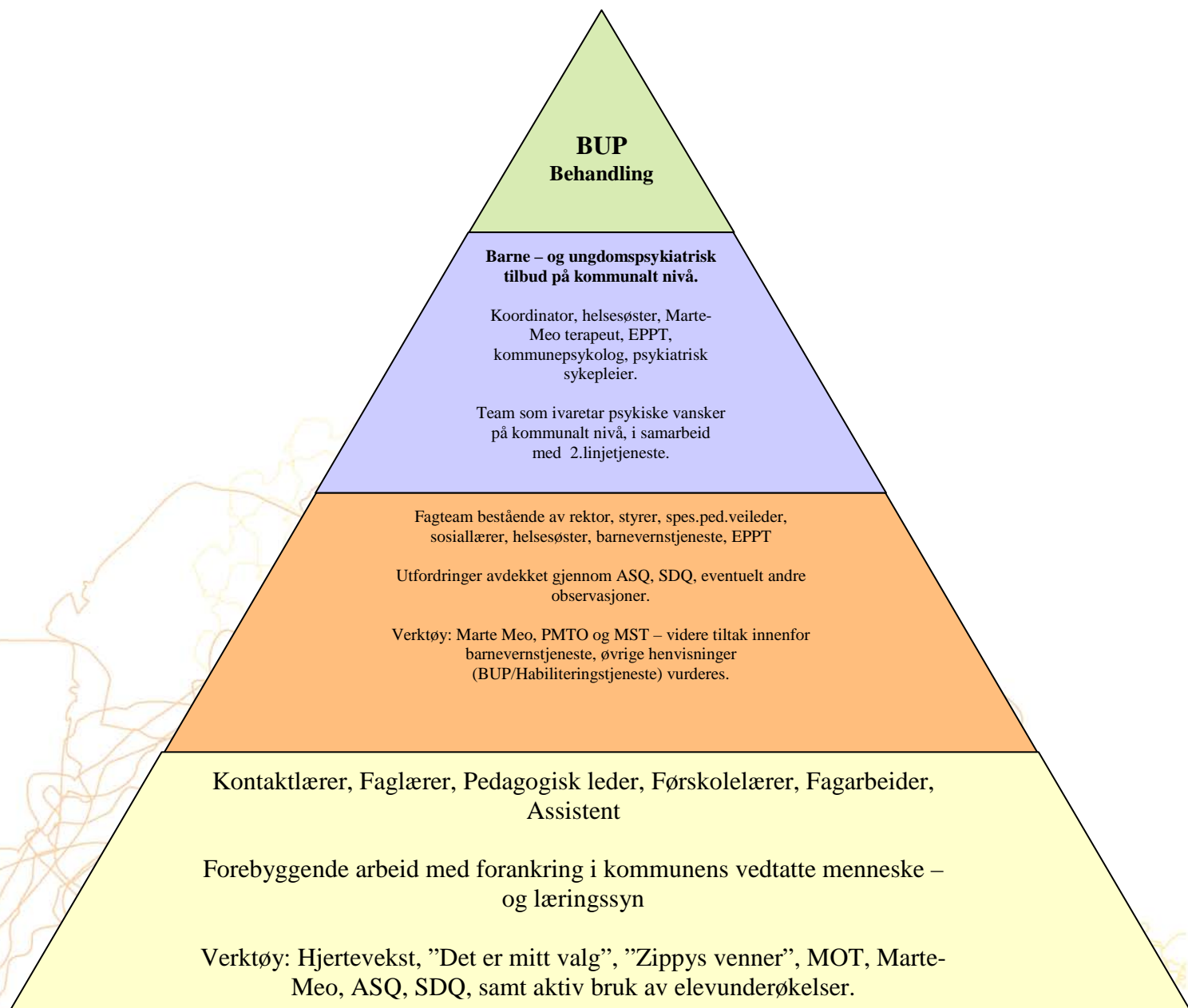
Ansvar for utvikling av god psykisk helse er i hovedsak foreldre/foresattes ansvar, men i samarbeid med tjenestene innenfor Oppvekst og Læring. Fokus må til en hver tid være å vektlegge forebyggende arbeid, våken observasjon og gjennomføre tiltak på et tidligst mulig tidspunkt.

Nedenfor presenteres forebyggende program som benyttes i Eidskog kommune:

- ”Det er mitt valg”, barnehage – ungdomsskole.
- ”Zippys venner”, 1. årstrinn.
- ”MOT”, benyttes ved Eidskog ungdomsskole, Eidskog kommune ønsker i 2011 å bli ”et lokalsamfunn med MOT”.
- Elevinspektører, gjennomføres ved Eidskog ungdomsskole.
- Elevmegling, sporadisk og ikke systematisk gjennomført.
- ”SMART i Eidskog” – et prosjekt i samarbeid med NAV. Målgruppe 16-25 år.

Videre presenteres kartleggingsverktøyene **ASQ** og **SDQ**. Kartleggingsverktøyene tar sikte på å avdekke manglende utvikling på et tidligst mulig tidspunkt. ASQ brukes i barnehagens småbarnsavdelinger, mens SDQ skal innføres i småtrinnet på barneskolen.

Presentasjonen av tiltak begrenses til foreldreveiledningsprogram bestående av lavterskeltilbudet ”**Marte Meo**”, **PMTO** (aldersgruppa 3-12 år) og **MST** (aldersgruppa 13 – 18 år). PMTO og MST er foreldreveiledningsprogram knyttet til atferds-/relasjonsvanser og omsøkes gjennom barnevernstjenesten.





## ”Det er mitt valg”

"Det er mitt valg" er et undervisningsopplegg om klassemiljøutvikling og forebyggende arbeid i barnehager, grunnskolen og i videregående skoler finansiert av Lionsklubbene i Norge.

**DMV og barnehagen:** Opplegget bygger på "Rammeplan for barnehagens innhold og oppgaver" og er basert på fortellinger og aktiviteter som utgangspunkt for samtale med barna. Det er rikt illustrert av billedkunstner Vivian Zahl Olsen-Haugan.

**DMV 1:** Et opplæringsprogram for 1. - 4. trinn om skolemiljø, sosiale ferdigheter og forebyggende arbeid. Materiellet er justert og oppdatert med tanke på læreplanen Kunnskapsløftet. DMV 1 ble første gang utgitt i 1995. Boka er skrevet av Liv S. Ruud og Gunnar Malmin. Alle illustrasjoner er ved Vivian Zahl Olsen Haugan.

**DMV 2:** Denne boken er bergent for 5. - 7. trinn. Viktige temaer fra 1.-4. trinn er bygget videre på og utviklet med tanke på barn i denne aldersgruppen

**DMV 3:** Opplegg for 8.-10. trinn er aktuelle temaer fra del 1 og 2 er videreutviklet, dels for å tilpasse opplegge for tenåringer, dels for å skape helhet og sammenheng.

**DMV 4:** Aktuelle temaer fra grunnskolen er videreutviklet og tilpasset elever i videregående skole.

**Aktivitetshefte/Musikal:** Bruk av lek spiller en stor rolle i "Det er mitt valg". Til hver leksjon kan det med letthet integreres en eller flere leker som kan fungere som oppkvikkere eller igangsettere. I tillegg til det som finnes i lærerveiledningene, er det utviklet et eget hefte med leker.

Vi har dessuten til salgs en musikal skrevet av Per Helge Bergan. Den heter "Jakten på selvilliten" og passer utmerket sammen med vårt undervisningsopplegg. (Men den kan selvsagt også "stå helt på egne ben").

**Foreldre:** Det er mitt valg har utviklet to hefter til bruk ved foreldremøter. Det ene heter "Forslag til foreldremøter." Det andre heter " De viktige årene." **Vold og overgrep mot barn:** Stiftelsen Det er mitt valg har utviklet et opplegg, som er tenkt brukt i et primærforebyggende perspektiv, der målgruppen er alle elevene på de enkelte årstrinn på barnetrinnet.



## Zippys venner



Zippys venner er et program for 1. årstrinn i barneskolen. Undervisningsprogrammet har som målsetting å lære barna:

- *å identifisere og snakke om følelser*
- *å mestre dagliglivets problemer*
- *å støtte andre som har det vanskelig.*



I Eidskog gjennomføres Zippys Venner i alle kommunens 1.årstrinn, der aktuelle lærere kurses og sertifiseres i forkant av oppstart hver høst. Fylkesmannen i Hedmark arrangerer kursene. Helsesøstrene i kommunen har også kompetanse innenfor dette programmet.



## MOT

**MOT** er en holdningsskapende organisasjon som jobber for og med ungdom. De har program rettet inn mot ungdomsskole og videregående skole, samt tiltak på ungdommens fritidsarena. Gjennom dialog, øvelser, rollespill, ung-til-ung formidling og identitetssymboler bevisstgjøres ungdom til å ta vare på hverandre, ta egne valg og vise mot. Tema som blir tatt opp er for eksempel viktigheten av å ha drømmer og mål, hvordan man kan ha en positiv påvirkningskraft på andre, at man skal gå sine egne veier og dyrke sine egne interesser, at man skal tørre å stå opp for seg selv og hverandre.



**MOTs** mål er å bidra til robuste ungdommer og trygge ungdomsmiljø.

**MOTs visjon:** Varmere og tryggere oppvekstmiljø

**MOTs** grunnverdier:

- **MOT til å leve**
- **MOT til å bry seg**
- **MOT til å si nei**

### **Elevguider.**

Elevguidene skal veilede, og være gode og trygge forbilder for medelever ute i friminuttene. De er likt kledd i gensere merket elevguide for å være godt synlige. Elevguidene har en viktig funksjon i skolebildet, og de er sitt ansvar bevisst. Det er kun elever fra 10. trinn som kan søke om å få bli elevguide. Etter endt skolegang får de en attest for å kunne dokumentere jobben.

### **Elevmegling.**

Elevmegling er en måte å løse konflikter på hvor ikke voksne, men elevene er hovedaktørene. Det er å ta elevenes konflikter på alvor og bry seg. Det er ellers i samfunnet et anbefalt prinsipp at problemer bør løses av de som eier det. Elevene



representerer en dårlig utnyttet ressurs på dette området. Elevmegling handler om å la elevene få eie sine egne problemer.

Når konfliktsituasjoner oppstår kan disse gå til megling, hvor det sentrale ikke er å finne skyld, men en løsning på problemet som begge parter er enige i. Meglerne er veiledere som skal hjelpe partene i konflikten til å selv finne løsning på konflikten og hvordan de skal forholde seg for å unngå å havne i en lignende situasjon. Meglingen kan ende i en skriftlig avtale mellom partene. Undersøkelser i skoler som driver elevmegling viser at så mye som 94% av avtalene blir innfridd!

Megling er frivillig. Hvis partene løser konflikten avsluttes saken der og da. Hvis elevene ikke ønsker megling eller hvis et meglingsmøte ikke fører frem, må elevene selv ta konsekvensen av dette. Det vil si at skolens vanlige sanksjoner/reaksjoner gjennomføres. Det er derfor viktig at dette sanksjonssystemet fungerer ved skolen og at alle lærerne er konsekvente på dette.

Elevmegling er et supplement i hverdagen. Lærere arbeider stadig med konflikter, megling er et verktøy hvor elevene selv får større ansvar. Dersom meglingsmodellen ikke kan gjennomføres med elevmeglere, skal prinsippene følges ved konfliktløsning.

#### Fasene i megling:

- Saken meldes til megling
- Avtale tid og sted med parter og megler
- Meglingsmøtet gjennomføres
- Avtale skrives
- Oppfølgingsmøte bestemmes

#### Meglingsmøtet:

1. Megleren ønsker velkommen til megling
2. Megleren forteller kort hva megling er
3. Partene forteller hva de har opplevd
4. Partene finner en løsning sammen med megleren
5. Avtale inngås og oppfølgingsmøte blir bestemt.





## ASQ



**Barn utvikles i svært ulikt tempo, og har best av å få følge sin egen utviklingstakt med passe oppmerksomhet og stimulering fra omgivelsene. Det er i seg selv ikke en sykdom eller et problem å være noe sent utviklet. De fleste barn som er litt sent utviklet, tar det også igjen etter hvert. Det er heller ikke alltid selvsagt at det er en stor fordel å være tidligere utviklet enn de fleste andre barn.**

Likevel er det viktig å observere om et barn er svært sent utviklet. Å være svært sent utviklet - det vil si å avvike på en markant og varig måte fra den måten barn flest utvikles på, tatt i betraktning at den vanlige variasjonen er stor - kan være et symptom på alvorlige sykdommer eller tilstander, eller eventuelt på problemer i barnets miljø. I mange tilfeller finnes det hjelp eller forebyggende tiltak å sette inn, og det er derfor viktig å oppdage disse sykdommene og tilstandene så tidlig som mulig. Vurdering av barns utvikling er ikke et mål i seg selv, men skal gjøres for å kunne tilby hjelp eller forebyggende tiltak for de barna som trenger det.

Ved vurdering av barns utvikling har man tradisjonelt gått etter lister med "milepæler", det vil si ferdigheter som de fleste barn lærer å mestre før eller senere, og noenlunde i samme rekkefølge. Tradisjonelt har man delt inn disse ferdighetene i ulike områder: språk (og annen kommunikasjon), grovmotorikk, finmotorikk, målrettet atferd samt praktiske og sosiale ferdigheter i samspill med andre.

ASQ følger denne inndelingen i de fem områdene Kommunikasjon, Grovmotorikk, Finmotorikk, Problemløsning og Personlig/sosialt. Selv om barns utvikling vanligvis skjer noenlunde parallelt på de fem områdene, kan sykdommer og vansker som man ønsker å oppdage, ofte først vise seg som en forsinkelse på et enkelt område. Det er derfor viktig å vurdere utviklingen innenfor hvert av områdene, ikke bare samlet. Om et barn for eksempel viser seg veldig forsinket med hensyn til mestring av kommunikasjon, kan dette ikke tas noe mindre alvorlig fordi for eksempel den grovmotoriske utviklingen er normal eller til og med tidlig for barnets alder.

ASQ er et screeninginstrument. Screening innebærer en første, grov undersøkelse som har til formål å fange opp dem som trenger en nærmere undersøkelse. Ved



utformingen av ASQ har forfatterne derfor lagt stor vekt på at skjemaene skal være korte og enkle å fylle ut. Som en følge kan resultatene brukes til å prøve å identifisere de barna som trenger en videre undersøkelse, men er ikke godt nok grunnlag for en endelig vurdering av et enkelt barn, eller for å stille en diagnose. (I tillegg er ASQ et godt utgangspunkt for en samtale om barnets utvikling.) ASQ er altså et første trinn i en utviklingsvurdering, men skal aldri være den eneste måten for å avgjøre om et barn trenger intervensjon.

ASQ er lett og billig å administrere og passer til ulike grupper av foreldre. Blant metodens fordeler utmerker disse seg særskilt:

- Metoden er kostnadseffektiv
- Foreldre er de som har de beste mulighetene til å observere sine barn
- Foreldre blir involvert som aktive partnere i vurderingen av barnet

ASQ består av 19 ulike spørreskjemaer som det er meningen at foreldre skal fylle ut. Det finnes spørreskjemaer for aldrene 4, 6, 8, 10, 12, 14, 16, 18, 20, 22, 24, 27, 30, 33, 36, 42, 48, 54 og 60 måneder. Til hvert skjema finnes et separat skåringsark. Skjemaer og skåringsark foreligger på bokmål og nynorsk.

Hvert spørreskjema er bygd opp av 30 spørsmål om barnets utvikling. Spørsmålene er skrevet i enkelt og direkte språk og skal kunne forstås med leseferdigheter tilsvarende 8. klasse i ungdomsskolen. De 30 spørsmålene er delt inn i fem områder: Kommunikasjon, Grovmotorikk, Finmotorikk, Problemløsning og Personlig/sosialt. Mange av spørsmålene er ledsaget av bilder for at de skal bli entydige og lettere å forstå. Hvert av de 30 spørsmålene besvares med "Ja", "Av og til" eller "Ikke ennå". I tillegg til de 30 spørsmålene innenfor de fem utviklingsområdene, er det en avdeling generelle spørsmål som tar opp bekymringer som foreldre kan ha om barnets utvikling generelt.

Manualen for ASQ kan kjøpes fra R.BUP online-bestillingstjeneste. Manualen inneholder anvisninger for å administrere ASQ, instruksjoner og hjelp for å skåre og tolke resultatene.

ASQ passer til ulike behov innenfor helsestasjoner, PP-tjenesten, barnepsykiatri, pediatri og andre spesialisttjenester. ASQ kan brukes i arbeid med uspesifikke grupper som støtte for og komplement til utviklingsvurdering av profesjonelle, eller for å få en tettere oppfølging enn hva som ellers hadde vært mulig. ASQ kan også brukes i forbindelse med spesifikke risikogrupper hvor man ønsker en ekstra tett oppfølging, for eksempel for tidlig fødte. ASQ kan brukes isolert ved en enkelt anledning, eller man kan lage opplegg for systematisk oppfølging ved flere



anledninger (ved jevnlige intervaller eller ved noen utvalgte alderstrinn).

På grunn av at ASQ er kort, lett å fylle ut og lite truende, er instrumentet også egnet til forskning, for eksempel om risikogrupper.

Skjemaene er utformet for i første rekke å fylles ut av foreldre i hjemmet. Det er viktig at skjemaet kan fylles ut i en setting hvor det er tid og mulighet til å prøve ut de ulike aktivitetene som det spørres om. Man kan velge forskjellige måter for å dele ut ASQ til foreldre, og samle inn skjemaene igjen:

- Foreldre kan få med ASQ hjem etter et besøk hos helsepersonellet, og bes om å fylle ut skjemaet hjemme og ta det med ved neste besøk.
- ASQ kan sendes per post til foreldre i passe tid før neste besøk, for å fylles ut hjemme og tas med ved besøket - skjemaet kan da tjene som purring og motivasjon for det avtalte besøket.
- ASQ kan postes til foreldre og bes utfylt og sendt tilbake per post.
- Hvis det legges til rette for å prøve de ulike aktivitetene sammen med barnet, kan ASQ fylles ut på klinikken, på skolen eller i andre omgivelser.

Hvis en forelder ikke selv kan fylle ut skjemaet, kan helsepersonell hjelpe vedkommende med å lese spørsmålene, gjøre observasjonene og fylle ut skjemaet. Dette kan gjøres på klinikken eller lignende, eventuelt i hjemmet, og kanskje også per telefonintervju.

I vår kommune er så vel barnehageansatte som helsesøstere sertifiserte i bruk av ASQ.



## SDQ - Strengths and Difficulties Questionnaire - 'Sterke og svake sider'.



**SDQ er et kort screeninginstrument for vurdering av mental helse hos barn/unge. Den første versjonen (for foreldre) ble utviklet av Robert Goodman i England (Goodman 1997).**

Det har senere vært en betydelig videreutvikling, med skjema for ulike informanter (ungdom, foreldre og lærere), egen skåring for betydningen av problemene, samt follow-up-skjema. Skjemaene er oversatt til mange språk og benyttes allerede i stor grad i forskningsprosjekter, både epidemiologisk og klinisk forskning.

SDQ brukes i mange prosjekter i Norge, og vi får snart norske resultater fra representative utvalg.

Forsker I, Sonja Heyerdahl, publiserte i 2003 artikkelen: "SDQ - Strengths and Difficulties Questionnaire: En orientering om et nytt spørreskjema for kartlegging av mental helse hos barn og unge, brukt i UNGHUBRO, OPPHED og TROFINN" i Norsk Epidemiologi.



### Skjemaet har 25 spørsmål og dekker 5 temaområder:

1. Emosjonelle symptomer (5 spørsmål)
2. Atferdsproblemer (5 spørsmål)
3. Hyperaktivitet/oppmerksomhetsproblemer (5 spørsmål)
4. Problemer i relasjon til venner (5 spørsmål)
5. Prososial atferd (5 spørsmål)

Hvert item skåres 0-2, og temaområdene kan skåres separat (range 0-10). I tillegg summeres en Total Problem skåre, (range 0-40) som summen av de 4 problemskalaene (ikke prososial atferd).

Skalaen(e) kan brukes som kontinuerlige variabler, men grenseverdier (cutoff) kan også defineres. Vi vet foreløpig ikke hva som er 'riktig' grenseverdi for norske forhold.

Generelt vet vi at informasjon fra flere informanter (foreldre, lærere, ungdom) er viktig. Hvis skjemaene skal brukes som del av en klinisk vurdering, må man også bruke andre undersøkelsesmetoder, f.eks. intervju

### Hva er Marte Meo

*Marte Meo =  
fra latinsk “mars martis”,  
oversatt til engelsk:  
“on one’s own strength”.  
Av egen kraft.*

**Hva er Marte Meo-metoden og i hvilke sammenhenger brukes den? Marte meo er en veiledningsmetode utviklet av Maria Aarts i Nederland for ca 25 år siden. Metoden har spredd seg internasjonalt. Det er til i dag utviklet programmer innenfor 19 fagområder fra premature babyer til aldersdemente.**

Metoden har vært brukt i Norge siden ca.1990 og har i hovedsak vært brukt for å styrke og utvikle samspillet mellom foreldre og barn. Målet er å gi hjelp til selvhjelp. Marte Meo veiledning brukes forebyggende i helsestasjonssammenheng og som tiltak/behandling innenfor barnevern, fosterhjem, barne-og ungdomspsykiatrien og



habiliteringen (barn med spesielle behov). De senere årene har metoden blitt videreutviklet og brukes nå også bl.a. innenfor familieterapifeltet, i barnehager og i eldreomsorgen. Metoden er system- og ressursorientert, bygger blant annet på kunnskap fra den nyere spedbarnsforskningen, på "empowerment"-tankegang og på løsningsfokusert tilnærming (LØFT). Video brukes som hjelpemiddel.

## Parent Management Training - Oregon (PMTO)

**Målet med behandlingen er at barnet og foreldre kan gjenopprette en positiv relasjon slik at opposisjonell atferd brytes og positiv utvikling fremmes.**

**Målgruppe:** Tilbudet retter seg mot familier med barn mellom 3 og 12 år med alvorlige atferdsproblemer, der Samhandlingsmønster mellom foreldre og barn kjennetegnes av gjensidig negativitet som har vedvart minimum et halvt år. Barnets symptomer utspiller seg ofte i form av konstant opposisjon med liten vilje til samarbeid, mangelfull sinnekontroll, uvanlig stor trassighet og svake sosiale ferdigheter. Med økende alder, overføres reaksjonsmønsteret ofte til arenaer utenfor hjemmet.

**Målet med behandlingen** er at barnet og foreldre kan gjenopprette en positiv relasjon slik at opposisjonell atferd brytes og positiv utvikling fremmes. For å oppnå dette, er fokus rettet mot at:

- Foreldre gjøres til eksperter på eget barn og terapeuten er foreldrenes aktive støttespiller
- Foreldre og terapeut inngår i en gjensidig og forpliktende samarbeidsrelasjon basert på utprøving og erfaringsutveksling med foreldrenes konkrete hjemmeoppgaver
- Familiens ressurser kartlegges og vektlegges i endringsarbeidet
- Foreldre trenes i terapitimene i nye måter å møte barnet på ved hjelp av praktiske øvelser
- Foreldre trenes i hvordan de kan opptre konsekvent i forhold til å følge opp hvilke regler og normer som gjelder i deres familie
- Foreldre trenes i å være oppmuntrende når barnet trener inn nye ferdighetsområder og følger de forventinger og krav som på forhånd er formidlet til barnet



- Foreldre trenes i hvordan de skal følge opp med milde negative konsekvenser når barnet ikke følger de forventninger eller regler som er formidlet til barnet på forhånd
- Foreldre trenes i å gjenvinne kontrollen over seg selv og derved sikre at barnet også gjør det
- Foreldre trenes i hvordan de kan tilrettelegge og følge opp aktiviteter i og utenfor hjemmet
- I mange tilfeller er det i tillegg nødvendig å arbeide med ansatte i skole/barnehage

### Arbeidsform

- Ukentlige møter mellom terapeut og foreldre med fokus på suksess i handlingsalternativer
- Begge foreldre må møte dersom de bor sammen, alternativt bør steforeldre delta
- Barnet trekkes inn i behandlingsrommet ved behov
- Foreldre og terapeut formulerer og evaluerer felles mål og delmål gjennom hele forløpet

### Opplæring av PMTO terapeuter og kvalitetssikring av metoden

Opplæring av nye PMTO terapeuter skjer i samsvar med Atferdssenterets langsiktige plan for utprøving, implementering og spredning. Terapeutopplæring er ikke rettet mot enkeltpersoner, men mot tjenesteområder som vil forplikte seg i videreføring og implementering av PMTO's avledede intervensjoner samtidig som tjenestestedene er villige til å bidra aktivt for å sikre høy metodeintegritet. Atferdssenteret er ansvarlig for sertifisering og veiledning av alle utdanningskandidater/sertifiserte terapeuter.

### Kontaktinformasjon

Foreldre som ønsker tilbud om PMTO, enten individuelt eller i gruppe med andre foreldre, kan enten kontakte de kommunale hjelpetjenester for barn og unge, den lokale poliklinikken for psykisk helsevern for barn og unge eller Bufetat sitt kontor innenfor egen region. Tilbudet er fremdeles ikke landsdekkende, men det fins en oversikt over hvor i landet tilbudet eksisterer.



I tillegg til behandlingsmetoden PMTO er det utviklet flere forebyggingsintervensjoner avledet av prinsipper fra PMTO, Tidlig innsats for barn i risiko (TIBIR). Disse forvaltes i kommunale tjenestoområder i noen utvalgte kommuner.

## Multisystemisk terapi (MST)

**MST er en familie- og nærmiljøbasert behandling for ungdom i alderen 12-18 år som har alvorlige atferdsproblemer. Det kan dreie seg om ungdom som er voldelige eller aggressive, som har problemer på skolen, som ruser seg, eller som har venner som har uheldig innflytelse på dem.**

MST er et frivillig tilbud innen barnevernet. For noen av ungdommene kan MST være et alternativ til plassering utenfor hjemmet.

I MST møter terapeuten familien hjemme, på tidspunkter som passer for familien. MST-terapeuten skal bistå foreldrene, men ikke overta deres oppgaver eller ansvar. Behandlingstilbudet skreddersys til den enkelte familie. Hver uke setter foreldrene, ungdommen og terapeuten mål for arbeidet og lager en praktisk plan for hvordan målene skal nås. Målene skal være konkrete slik at familie og terapeut lett kan se om de nås. Arbeidet er intensivt og i visse perioder dreier det seg om flere hjemmebesøk i uka samt møter med skole og støttepersoner i nærmiljøet. Foreldrene har mulighet til å ta kontakt med terapeuten hvis de har behov for det, 24 timer i døgnet, syv dager i uka. Behandlingen varer vanligvis fra tre til fem måneder, men avsluttes tidligere hvis ungdommen har nådd målene som ble satt for arbeidet. MST har vist gode resultater i Norge og USA.

Målet for behandlingen er at ungdommen skal fungere godt uten atferdsproblemer. For å oppnå dette, jobbes det med å:

- styrke familiens samhold og omsorg for hverandre
- styrke foreldrenes oppdragelsespraksis
- gjenopprette kontakt med positive venner og øke ungdommens deltakelse i positive fritidsaktiviteter
- hindre kontakt med negative miljøer, ettersom vi vet at atferdsproblemer "smitter"
- bedre ungdommens prestasjoner i skolen eller arbeidslivet
- styrke kontakten mellom familien og omgivelsene, dvs. det sosiale nettverket, skolen, fritidsaktiviteter og det offentlige tjenestetilbud





- sette familien i stand til å løse framtidige problemer

Multisystemisk terapi er et behandlingstilbud som drives av Barne-, ungdoms- og familieetaten (Bufetat). Det er barnevernet i den kommunen eller bydelen familien bor som kan søke om behandling. Atferdssenteret har ansvar for opplæring av MST - team og kvalitetssikring av arbeidet.

